

GRÆNSER KRYDSES –TJEKKISK KUNST

I Tjekkiet er der omkring 170 aktivt udøvende glaskunstnere. De fleste af dem har opnået anerkendelse ikke kun i Europa, men også i USA og i Japan. Deres arbejder findes i adskillige museumssamlinger, er købt af fonde og private samlere eller indgår i arkitektur. Tjekkiske kunstnere deltager flittigt i internationale udstillinger, symposier og konkurrencer samt underviser i glas over hele verden.

Til udstillingen på Glasmuseet Ebeltoft er udvalgt 26 kunstnere. De repræsenterer de forskellige kunstneriske strømninger, og bidrager i det 21. århundrede væsentligt til fornyelse af begrebet, "Den tjekkiske glasskole" både med hensyn til det idémæssige indhold og det kunstneriske udtryk.

De udstillede værker vil illustrere, at der i glasskulpturer ofte arbejdes med såvel det indre lys og reflekser som glassets transparens, struktur og overflade. Udtrykket bevæger sig fra det mere spontane til det mere rationelle og omfatter både de flydende og stramme former, farver men også klarhed og er både figurativ og nonfigurativ kunst. Der inddrages værker, hvor kunstnere sætter sig ud over spørgsmålet, om teknik, hvor selve glassets attraktive egenskaber er bærende, og hvor der stræbes efter at overvinde billig dekorativisme og tom ornamentalisme.

Der kan trækkes paralleller mellem glassets kunstsprog og andre materialers eksperimenterende stilarter, hvor der udforskes grænseområder, og hvor hidtil gældende normer overskrides.

Foruden glas præsenteres malerier, tegninger, grafiske arbejder og skulptur i andre materialer, for at dokumentere bæredygtigheden af den kunstneriske idé uanset det valgte medium.

En del arbejder er store i dimensioner eller er skabt til et bestemt miljø. Få eksempler vil blive vist på udstillingen, mens andre dokumenteres via fotografier og video.

LINIER I HISTORIEN

Glas som medium i kunstnerisk udtryk blev "opdaget" allerede i 1950'erne i Tjecoslovakiet. Det var et prestigespørgsmål for den tjecoslovakiske stat at skabe opmærksomhed omkring et af landets traditionelle erhverv. Derfor fik kunstnere stor støtte til at gennemføre glasprojekter i forbindelse med **Verdensudstillinger** EXPO (i Bruxelles '58 og senere i Montreal og Osaka) og andre internationale begivenheder (f.eks. Milano Triennale i 1957). Deres relieffer, skulpturer, søjler, unikaobjekter i glas vakte stor opmærksomhed.

Det var ikke kun i forbindelse med disse udenlandske bestillingsopgaver fra staten, at kunstnere fik mulighed for at realisere deres nye visioner på de mange glasfabrikker i sammenspil med håndværkerne her. Under kommunismen, i den planlagte statsøkonomi, var arbejdskraften usædvanlig billig. Med det udgangspunkt var det ikke noget problem at stille de bedste glaspustere, glasslibere, gravører, malere og andre kunsthåndværkere til rådighed for kunstnerne.

På et tidligt tidspunkt blev der også etableret **samarbejde med arkitekter**, det betød, at glasarbejder af monumental størrelse blev en integreret del af offentlige nybyggerier, repræsentationsbygninger og i historisk arkitektur.

Dertil kom, at det på det tidspunkt tilsyneladende var lettere for en glaskunstner at undgå politiske budskaber og egentlig samfundskritik i sine arbejder, end tilfældet var for f. eks. forfattere og malere. De kunstneriske, ofte stærke udtryk i glasset blev overset af de kommunistiske magthavere.

Al denne ny glastænkning kunne ikke have ladet sig gøre uden **den faglige, akademiske uddannelse**. Først fire års studier på en af de tre skoler for glasfremstilling. Her lærer de unge også det praktiske håndværk og vælger specialisering blandt flere discipliner som glaspustning, -slibning, -maleri osv.

De mest talentfulde kan fortsætte med en seksårig uddannelse på Akademiet for Kunst, Arkitektur og Design, hvor der er to glasafdelinger, som omfatter undervisning først og fremmest i de grundlæggende discipliner inden for kunsten – tegning, maleri og modellering. Udgangspunktet er hele vejen igennem den kunstneriske idé, konceptet. Derfor arbejder de fleste af de glastuderende også i andre materialer.

Denne uddannelsesstruktur har fungeret med mindre tilpasninger siden 1940'erne og har tiltrukket mange talentfulde folk. Sammen med den lange tradition for glashåndværk danner den den vigtigste forudsætning i begrebet "den tjekkiske glasskole".

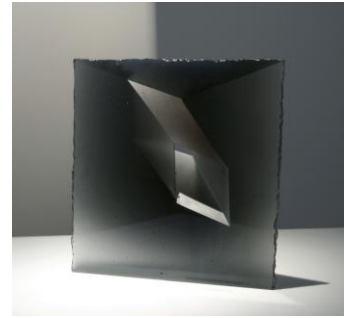
GRUNDLÆGGERNE OG DERES EFTERFØLGERNE



Blandt de mest betydningsfulde personligheder, som har påvirket glaskunsthåndværket i betydelig grad, er Stanislav **Libensky** og Jaroslava **Brychtová**. Deres mange glasarbejder, hvor hans maleriske talent forstærkes af hendes tredimensionelle fornemmelse, indgår i arkitektur over hele verden. Parret har gennem årene udviklet og mestret glasstøbnings-teknikken, som giver mulighed for at fremstille større skulpturer ud i ét stykke.

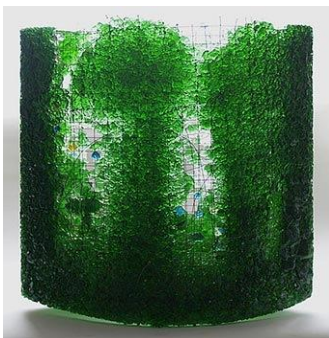
I udstillingen vises deres monokromatiske skulpturer med en kompakt, enkel form, hvor det indre rum formes via farvenuancer i forbindelse med glassets tykkelse og dets spil med lyset gennem glasset.

Som professor på Akademiet påvirkede Libensky flere generationer af glaskunstnere. Af deres kunstværker vises både et udvalg i glas og malerier.



Interessante maler resultater skabes f.eks. i kunstnergruppe **Rubicon** under deres fælles sommer malerophold.

Gruppen er repræsenteret med Jaroslav **Matous** afdæmpede landskabsobservationer både på lærred og i støbt glas, som kombineres med metaltråd og glasperler. Jan **Exnar** og Jaromír **Rybák** er ligeledes medlemmer af Rubicon, og beskrives senere i teksten.



Jaroslav Matous

Blandt Libenskys elever hører også Milan **Handl** og Jiri **Nekovár**. Med et helt anderledes udtryk mestrer de glasstøbningsteknikken i kombination med slibningen og vælger oftest abstrakte former. Andre koncentrerer sig mere om strukturer i glasoverfladen og søger inspiration i den organiske verden, som fx. Ivan **Mares**.



Milan Handl



Jiri Nekovár



Ivan Mares

Det bliver mere og mere udbredt at kombinere glas med andre materialer, som sten, træ eller metal. Denne linie repræsenteres i en grotesk verden af bizarre undervandsvæsner og andre fabeldyr skabt af Jaromír **Rybák** og i figurative skulpturer af Gizela **Sabóková**. Bronzedelen indgår i skulpturens helhed og er i balance med det blæste og i de senere år også formstøbte glas i Dana **Vachtová**s arbejder. Selv om hun hører til den ældre generation af billedhuggere, søger hun fortsat nye udtryksformer.



Jaromír Rybák



Gizela Sabóková



Gizela Sabóková



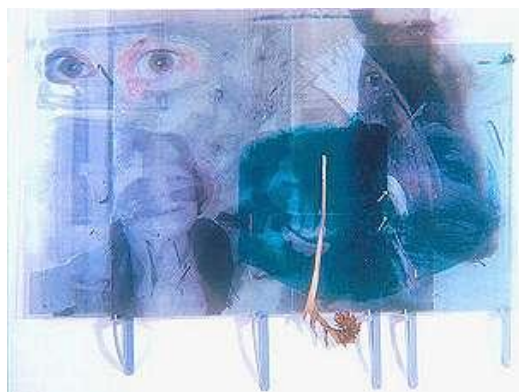
Dana Vachtová

GLASMALERI PÅ ANDEN MÅDE



I almindelighed forbinder man først og fremmest glasmaleri med bly-indfattede ruder, specielt i kirker. Der er dog en række kunstnere, som arbejder anderledes med denne teknik – blandt disse er Jan

Exnar. Også i hans kunst er overgangen mellem glas og klassisk maleri på et lærred meget glidende. Valgte temaer kan være ens, men bearbejdes altid med sans for materialets specifikke muligheder. Exnar arbejder med glasfarver, som bliver brændt. Det giver en næsten ubegrænset farveskala, og glassets transparens bevares. Blystrimler bruges som et grafisk udtryksmiddel og ikke kun som et funktionelt skelet. Støbt, slebet glas er et andet område, Exnar arbejder med.



Dana **Zámecníková** har en baggrund som scenograf og arkitekt. Det mærker man i hendes kompositioner, som er en slags digitale collager overført på glasplader, som hun maler, sandblæser og ofte også ætser. Realistiske, ofte figurative motiver bliver iscenesat i visuelt stærke næsten drømmeagtige værker hvor perspektivet bliver forstærket af plader, der er stablet vertikalt.

I Jirina **Zertovás** objekter arbejdes også med horisontalt stablet planglas som er bemalet i "action painting" stil.



Der vises også Marian **Volráb**s lidt dystre malede glasbilleder af støbte, slumpe glasplader i mørke toner, hvor gravering og slibning "åbner" for lysets gennemstråling.



Marian Volráb

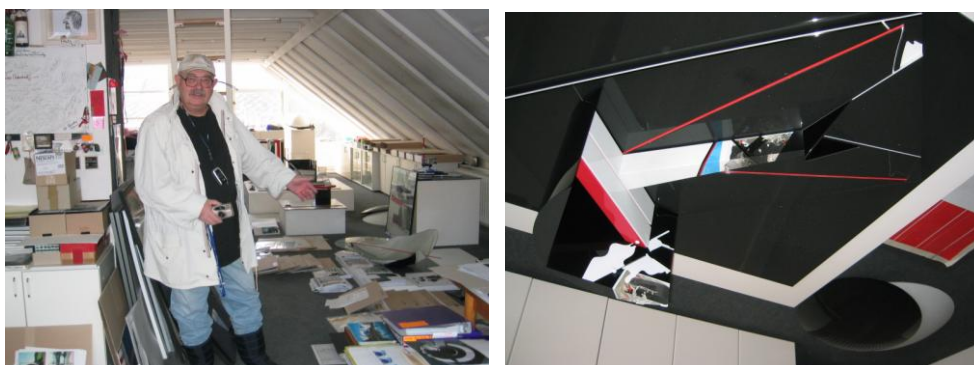
RELATIONER MELLEM FORM, LYS OG FARVE

Objekter af Václav **Cigler** vidner om, at hans kunstneriske livs tema er at udforske relationer mellem glas og dets omgivelser. Prisme slibning reflekterer de rene former fra omgivelserne, hvor afspejlinger ændrer sig i forhold til tilskuernes position og dermed virker kinetisk.



Václav Cigler

Ivo **Rozsypal** transformerer Ciglers konstruktivistiske kompositioner til arkitektoniske visioner og fiktive landskaber, hvor farve og elementer af blæst glas giver hans oftest sort-hvide geometriske elementer en ekspressionistisk virkning. Lignende modsætninger mellem det rationelle og imaginære udforsker Rozsypal også i nogle af sine malerier.



Blandt dem, der først opdagede de optiske muligheder i slebet glas, var også Marian **Karel**. Fra geometriske objekter gik han hurtigt over til udendørs installationer lavet af planglas i kombination med andre materialer, der afspejler og gør omgivelserne optisk større. Oftest er det det moderne hektiske bymiljø, som han interesserer sig for, andre gange "vender han glasset" mod historisk arkitektur.

Karel er professor for afdelingen "Glas i arkitektur" ved Kunstakademiet og også hos hans studenter lægges der vægt på, at projektet skal relateres til et bestemt arkitektonisk rum og forskellige installationer skabes.

Lignende udgangspunkt har arbejder af Jan **Ambruz**.

Nogle gange bygger han sine glas "environments" udendørs, andre gange inspireres han af et konkret interiør.



DE STÆDIGE – GRÆNSEN OVERSKRIDES ENDNU EN GANG

For 15 år siden organiserede en gruppe studenter en provokerende udstilling. De manifesterede, at der ikke findes noget tabu indenfor glas: "Sex og porno, kitsch og dårlig smag er en del af vores daglige liv og kultur. Derfor hører det også til i kunst".



Denne generation, der er født i 60-erne, kaldte sig "**De stædige**". I højere grad end tidligere begyndte de at arbejde med andre medier end glas. Nogle fandt deres levebrød indenfor bogillustration, grafisk lay-out fotografi eller keramik.

Den nu opløste kunstnergruppe repræsenteres på udstillingen ved Jaroslav **Róna** og Michal **Machat**. Selv om Róna arbejder mest med skulpturelt formede, pittoreske, figurative motiver og Machat udtrykker sig mest i computer maleri og kun periodisk i glas, er humor, ironi, erotisk provokation samt primitive udtryksformer et fællestræk.



Jaroslav Róna

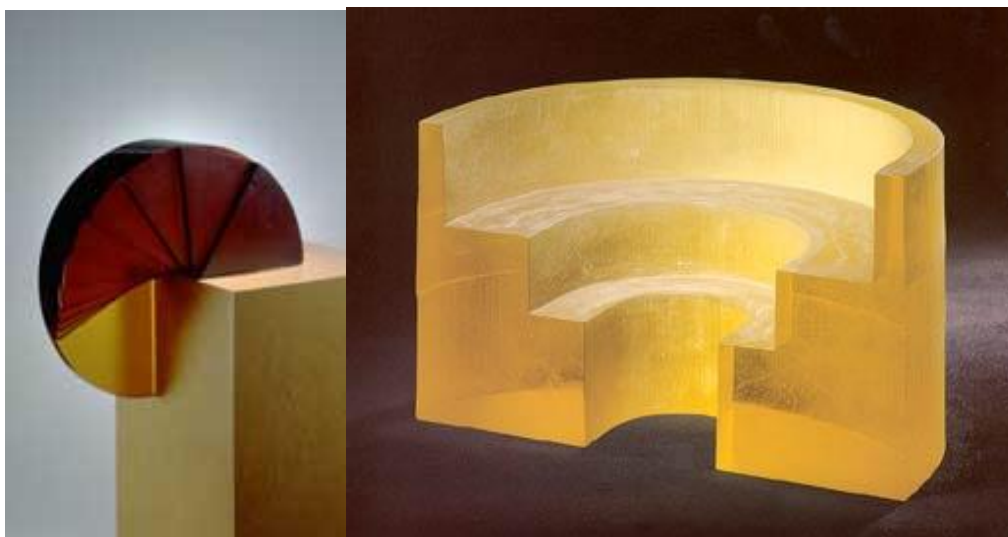


Michal Machat

Alena **Matejková** fremstiller i nogle af sine arbejder banaliteter – dog udført med teknologisk perfektionisme, andre gange citerer hun frit fra historiske stilepoker. Hun arbejder med glas og sten. Lejlighedsvis også med isskulptur.



De mere klassiske værdier afspejles i glasskulpturer og malerier af Anna **Matoušková**, som ligeledes repræsenterer generationen født i 60-erne. I opbygning af sine arbejder trækker hun paralleller både til musikkomposition og til arkitektur.



VLADIMÍR KOPECKÝ AND HANS SKOLE



Vladimír **Kopecký** har gennem hele sit kunstneriske virke svinget mellem et meget ekspressivt farverigt og et stramt, næsten monokromatisk udtryk. Han er lige så meget maler som glaskunstner. Allerede i 60-erne skabte han begrebet "grimt glas", og han stillede dermed spørgsmålet, om det ikke er for nemt kun at bygge på materialets dekorative effekter. Hans installationer virker som tilfældige grupperinger af smadret glas, træaffald og forskellige byggematerialer, som er overrislet med akrylmaling i skrigende farver. Dette anarki og denne negative destruktion kompenserer han gennem sine filosofiske glasskulpturer lavet af sandblæst planglas.

Med sin meget fordomsfri tilgang til glas præger Kopecky sine studenter på Kunstakademiet. De opfordres til at udtrykke deres kunstneriske ideer i det materiale, der bedst udtrykker det, de har på hjerte. Det ultimative er det kunstneriske koncept, og ud fra dette vælges midlerne.



Kopeckys skole repræsenteres i udstillingen af Lada **Semecká**s næsten minimalistisk stramme arbejder. Hun definerer på ny begrebet "billede – maleri".

Planglas i flere lag, som sammensmeltes med sand, "indrammes" og hænges op i rummet. En gennemgående lysstråle er med til at danne billedets indhold. Hendes horisontalt lagte glasplader udtrykker ligeledes en naturstemning, fx smeltende is, landskab i regn.



Lada Semecká

Klara **Horácková** vælger, i Kopeckys ånd, udgangspunkt i organiske former eller udforsker rum. Hun konstruerer det ved hjælp af kuber i spejlglas, hvor man hurtig bliver fanget af sine egne uendelige afspejlinger. Horácková hører til de yngste deltagere, født i 80-erne, og flere af hendes jævnaldrende er ikke færdige med deres uddannelse endnu.



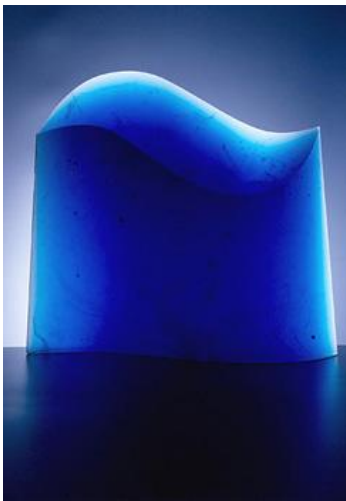
Klara Horácková

Det er svært at forudse, hvordan deres kunstneriske karriere vil forme sig, og om de fortsat vil være i stand til at videreudvikle begrebet "tjekkisk glasskole". Måske er det mindre væsentligt i en tid, hvor globalisering også indenfor kunst og hurtig informationsudveksling spiller ind. Vigtigst er formodentlig, at den kommende generation fortsat kan forholde sig til glasmaterialet uden højtidelighed, dog med respekt og finde sine veje, hvor grænserne kan overskrides.

Med udstillingen "Crossing Borders" ønsker Glasmuseet Ebeltoft at vise, hvor meget nedbrydningen af de fysiske grænser i Tjekkiet satte i gang. Men også, at de tjekiske kunstnere selv har brudt og overskredet de mentale og kunstneriske grænser – og fortsat gør det med stort og smittende engagement.

Udstillingen er blevet til i et samarbejde med den tjekkiskfødte Pavla Rossini, der har studeret filosofi og æstetik i Prag. Rossini har været stipendiat på Det kongelige danske kunstakademi samt taget en overbygning på Arkitektskolen i København. Hun er kunstanmelder og har kurateret flere udstillinger både i Danmark og i andre europæiske lande om bl.a. glaskunst.

Dagmar Brendstrup
2008.



Jan Exnar



Milan Handl



Anna Matoušková