

## 8. Annexes

### A. List of abbreviations

<b>ABCO</b>	Association of Business Consulting Organizations of Georgia
<b>ARSC</b>	Akhaltsikhe Rural Service Centre
<b>Caritas CR</b>	Caritas Czech Republic
<b>CZDA</b>	Czech Development Agency
<b>GABC</b>	Guria Agribusiness Center
<b>MFA</b>	Ministry of Foreign Affairs
<b>UMCOR</b>	The United Methodist Committee on Relief

### B. List of studied documents

- Complete available Project documentation 2008 - 2010
- Available financial reports 2008 - 2010, Caritas CR
- Available monitoring reports, Czech embassy in Tbilisi
- Final report on process and results of the special reconstruction and development aid to Georgia, 2008-2010
- Available project documentation of the Czech development agency
- Business planning training materials ABCO and GABC
- **Gender Assessment USAID/Georgia, 2010**  
[http://georgia.usaid.gov/sites/default/files/Georgia\\_Gender\\_Assessment.pdf](http://georgia.usaid.gov/sites/default/files/Georgia_Gender_Assessment.pdf)
- **“Food Safety in Georgia”, 2009 & “Competition in Georgia”, 2012**  
<http://www.transparency.ge/en/content/food-safety-georgia>,  
<http://www.transparency.ge/en/post/report/tiq-publishes-report-on-competition-in-georgia>
- **Project Design Manual A Step-by-Step Tool to Support the Development of Cooperatives and Other Forms of Self-Help Organization, ILO, 2010**  
[http://www.ilo.org/wcmsp5/groups/public/---ed\\_emp/---emp\\_ent/---coop/documents/instructionalmaterial/wcms\\_159819.pdf](http://www.ilo.org/wcmsp5/groups/public/---ed_emp/---emp_ent/---coop/documents/instructionalmaterial/wcms_159819.pdf)
- **Press monitoring in Georgia**
- **Economic Forum in Guria**  
[http://www.mrdi.gov.ge/index.php?option=com\\_content&view=article&id=405:Economic%20Forum%20in%20Guria&catid=5:archive&Itemid=8&lang=en](http://www.mrdi.gov.ge/index.php?option=com_content&view=article&id=405:Economic%20Forum%20in%20Guria&catid=5:archive&Itemid=8&lang=en)
- **The Georgian Taxation System – An Overview, Transparency International Georgia, 2010**
- [http://transparency.ge/sites/default/files/post\\_attachments/Taxation%20in%20Georgia%20\\_ENG\\_final\\_0.pdf](http://transparency.ge/sites/default/files/post_attachments/Taxation%20in%20Georgia%20_ENG_final_0.pdf)
- Market analysis on cheese production and marmalades, ABCO
- Farming systems in Samtskhe, CARE International
- The Road to Results, Designing and Conducting Effective Development Evaluations, Linda Imas, Ray Rist, IBRD/WB 2009
- Ministry of Agriculture Statement of Philosophy, 2008
- Other documents, maps and e-mails relevant to the project

### C. List of interviews and group discussions in the Czech Republic and Georgia

#### List of interviews in the Czech Republic and Georgia\*

\*in order to secure anonymity to the end beneficiaries who provided an interview for us, we prefer not to mention their names in this list

#### *Preparatory phase - assembling the evaluation expectations of the Ministry, CDA and Caritas CR, understanding the strategic issues, data collection*

August 28	15:00	Prague	Ministry of Foreign Affairs of the Czech Republic	milan_konrad@mzv.cz	<b>Milan Konrád</b> , development cooperation and humanitarian aid
September 17	9:00	Prague	Czech Development Agency	silhankova@czda.cz	<b>Kateřina Šilhánková</b> , project identification and monitoring, Georgia
	11:00	Prague	Czech Development Agency	cernik@czda.cz	<b>Jan Černík</b> , project identification and monitoring, Georgia
September 20	11:00	Prague	Caritas CR	jana.kowalova@caritas.cz,	<b>Jana Kowalová</b> , program manager for Georgia
	13:00	Prague	Caritas CR	oldrich.pospisil@caritas.cz	<b>Oldřich Pospíšil</b> , department of humanitarian and dev. cooperation

#### *Field phase - local findings in Georgia*

October 8	12:00	Tbilisi	Caritas Georgia	liana.mkheidze@caritas.ge	<b>Liana Mkheidze</b> , director
	16:00	Tbilisi	Czech embassy	Albert_Sido@mzv.cz	<b>Albert Sidó</b> , development cooperation attaché
				Czech embassy	
October 9	12:00	Akhaltikhe	ABCO	k_zhgenti@abco.ge	<b>Konstantin Zhgenti</b> , director
	14:00	Akhaltikhe	ARSC - potato warehouse, tractors		<b>Gocha Atoshvili</b> , director
	16:00	Akhaltikhe	Cheese factory / Akhaltikhe Agro	ilia_zardiashvili@yahoo.co.uk	<b>Ilja Zardiashvili</b> - director (former employee of Caritas Georgia)
	18:00	Akhaltikhe	ARSC / Akhaltikhe Business Center		<b>Gocha Atoshvili</b> , director
October 10	9:00	Akhaltikhe	Cheese factory / Akhaltikhe Agro	ilia_zardiashvili@yahoo.co.uk	<b>Ilja Zardiashvili</b> - director (former employee of Caritas Georgia)
	12:00	Akhaltikhe	Cheese factory / Akhaltikhe Agro		<b>Mr Teimuraz Usov</b> - cheese factory technician, head of the association
	14:00	Akhaltikhe	Akhaltikhe rural service centre		<b>farmer</b> (female) using the centre's services (trainings, potato seeds)
	16:00	Akhaltikhe	Akhaltikhe rural service centre		<b>3 trained trainors</b>
October 11	10:00	Akhaltikhe	Akhaltikhe Milk farmers' Association		<b>milk farmer</b> , member of the association

	12:00	Ude	Association for fruit processing		<b>2 marmalade producers</b>
	16:00	Akhaltsikhe			interviews held over phone with <b>5 trained trainers</b>
	18:00	Akhaltsikhe			<b>1 trained trainer</b>
October 15	9:00	Ozurgeti	Guria Agribusiness Centre	guria_abc@mail.ru	<b>Tamar Khomeriki</b> , director/Head of the Board <b>Aleko Mameshvili</b> , former director/Head of the Board <b>Manana Chkhaidze</b> , financial manager <b>Zaza Mameshvili</b> , director of Agroproduct <b>local coordinator, farmer</b>
	13:00	Ozurgeti	Agroproduct		
	16:00	Tkhirali	Agroproduct		
October 16	10:00	Kvenobani	"Agroproduct"		<b>local coordinator, farmer</b> dried fruit/tea
	12:00	Kvenobani	"Agroproduct"		<b>local coordinator, farmer</b> bio blueberries
		Kvenobani			<b>local headmistress</b>
	20:00	Tbilisi	ABCO	k_zhgenti@abco.ge	<b>Konstantin Zhgenti</b> , director
October 17	10:00	Tbilisi	Agricultural University of Georgia	gigoli1945@mail.ru	<b>Giuli Gogoli</b>
	12:00	Tbilisi			<b>1 trained trainer</b>
	16:00	Tbilisi	Czech embassy	Albert_Sido@mzv.cz	<b>Albert Sidó</b> , development cooperation attaché
		Tbilisi	Czech Development Agency	silhankova@czda.cz	<b>Kateřina Šilhánková</b> , project identification and monitoring, Georgia
<b>Concluding phase - data analysis, verification of collected data</b>					
October 18			e-mail questionnaire to Caritas CR formal and present representatives	shorakova@seznam.cz cernik@czda.cz jana.kowalova@caritas.cz	<b>Sylva Horáková</b> , former Caritas CR project manager <b>Jan Černík</b> , former Caritas CR project manager <b>Jana Kowalová</b> , program manager for Georgia

## **D. Questionnaires**

### **OVERALL MISSION of the evaluated project:**

- 1. GOAL no. 1: Supporting good practices of cooperative approach among small farmers**
- 2. GOAL no. 2: Increasing effectiveness**
- 3. GOAL no. 3: Improvement of the selling**

### **Akhalsikhe rural service centre**

Farmers and Trained trainers

#### **Open introduction**

#### **RELEVANCE**

##### **Trained trainers x Young farmers**

1. How were you selected for the training?
2. Did you need the training materials?
3. Do you think it was a good idea to start Sunday school for farmers?

#### **EFFECTIVENESS**

##### **Trained trainers**

1. How did the training benefit you?
2. How did you like the training materials (2 topics)?
3. Do you think the farmers changed/will change their ways in any way according to the trainings?

##### **Young farmers**

1. How many times did you attend the Sunday school?
2. What interesting knowledge did you learn there?
3. Did you apply anything?

#### **EFFICIENCY**

##### **Trained trainers**

1. Were you paid for your work?

#### **SUSTAINABILITY**

##### **Trained trainers**

1. Are you using the training materials in any way?
2. Is the Sunday school going to continue?

##### **Young farmers**

3. Did you change any of your farming practice?
4. Is the Sunday school going to continue?

**Akhaltshikhe rural service centre**

Fruit processing association members and farmers selling fruits

**Open introduction**

Tell us about the time of 2008-2010, about the Fruit association.....

**RELEVANCE**

1. Whose idea was it to establish the Fruit association?
2. Why did you support the establishment of the Fruit association?

**EFFECTIVENESS**

1. **GOAL no. 1: Supporting good practices of cooperative approach among small farmers**
  - a. Did the project contribute to your willingness to cooperate?
2. **GOAL no. 2: Increasing effectiveness**
  - a. To what extent was the purchased equipment useful to you?
  - b. Were the labels and the bar codes useful to you?
  - c. What useful information did you learn at the training?
3. **GOAL no. 3: Improvement of the selling**
  - a. How did the training benefit you in terms of selling?
  - b. How do you find customers?

**Farmers who sell fruits**

- c. *What is the difference in selling price of fruit compared to selling it somewhere else (or producing marmalade yourself)?*
- d. *How long do you have to wait for your money in case you sell the fruit to the processing?*
- e. *What would you suggest regarding selling the marmalades? Finding new customers?*

**EFFICIENCY**

1. What could be improved?

**SUSTAINABILITY**

1. How well is the marmalade production operating?
2. Are you creating profit?
3. Do you have a budget (savings plan) for repairs?
4. What do you suggest for the future?

**Akhalsikhe rural service centre**

Milk Association – farmers

**Open introduction**

Tell us about the time of 2008-2010, about the Milk association.....

**RELEVANCE**

3. Whose idea was it to establish the Milk association?
4. Did you support the establishment of the Cheese factory?
5. What were your expectations?

**EFFECTIVENESS**

**OVERALL MISSION:**

- a. Did the project bring any change to you?
- 4. GOAL no. 1: Supporting good practices of cooperative approach among small farmers**
  - a. Did the project contribute to your willingness to cooperate?
- 5. GOAL no. 2: Increasing effectiveness**
  - a. What useful information did you learn at the training?
  - b. To what extent was the purchased equipment useful to you?
- 6. GOAL no. 3: Improvement of the selling**
  - a. How long do you have to wait for your money in case you sell the milk to the cheese factory?
  - b. What is the difference in selling price of milk compared to selling it somewhere else (or producing cheese yourself)?
  - c. What would you suggest regarding selling the cheese? Finding new customers?

**EFFICIENCY**

1. What could be improved?

**SUSTAINABILITY**

5. How is the cheese factory operating?
6. Who supplies milk there?
7. How is the factory financed? Does it create profit?
8. Is there any budget (savings plan) for repairs (machinery, buildings)?
9. Do you give any money to the factory?
10. What do you suggest for the future?

**Czech embassy, Caritas Georgia, ABCO, GABC**  
**Leaders of agriculture rural service centers + farmers**

**Open introduction**

1. How do you evaluate your cooperation with Caritas CR?

**RELEVANCE**

**Czech embassy, Caritas Georgia, GABC, ABCO**

1. Are cooperatives/agricultural rural centers common in Georgia?
2. What is the ideal form of an agricultural rural association (tax, empowerment of small farmers- democracy, capacity)?
3. Are cooperatives in line with the policy of the Ministry of agriculture?
4. How are cooperatives perceived by the rural farmers? (Any negativity from the past?)
5. Are there other initiatives in regions that establish such rural associations?
6. Whose idea was it to establish the 4 agricultural rural centers?

**Leaders of agriculture rural service centers + farmers**

1. Whose idea was it to establish your agricultural rural center?
2. Did you support it and why?

**EFFECTIVENESS**

**Czech embassy, Caritas Georgia, GABC, ABCO**

1. **OVERALL MISSION:**
  - a. Did the project bring any change to the rural economics?
2. **GOAL no. 1: Supporting good practices of cooperative approach among small farmers**
  - a. Did the project contribute to the cooperative approach? Will you replicate it? Did others join?
3. **GOAL no. 2: Increasing effectiveness**
  - a. How do the farmers apply the information from the training?
  - b. Have the farmers changed their agricultural methods in any way?
  - c. Can any increase in effectiveness be measured?
4. **GOAL no. 3: Improvement of the selling**
  - a. Do the centers have enough customers/ways to sell the products?
  - b. What is the difference in selling price of milk/fruits for the farmers if they sell to the agricultural rural center compared to somewhere else?
  - c. How long do the farmers have to wait for their money?
  - d. Is there any contract between the centre and the farmers? Are they obliged to sell to the center?
5. Which planned project goals were not fulfilled and why?

**Leaders of agriculture rural service centers + farmers**

1. Which planned project goals were not fulfilled and why?
2. How do you sell your products?
3. What is the difference in selling price of milk/fruits for you if you sell to the agricultural rural center compared to somewhere else?
4. How long do you have to wait for your money?
5. Are you obliged to sell only to the center?
6. What was your contribution to the project? (time, work, material, machinery, immobility)

## **EFFICIENCY**

**Czech embassy, Caritas Georgia, GABC, ABCO**

**Leaders of agriculture rural service centres + farmers**

1. To what degree do you think the project money was well used?
2. Are there any cases where the funds could have been used better?
3. Is it worth starting up small rural centers? What is the ideal size of a centre (member-wise)?
4. How do you do the “capacity assessment” of the incoming parties?

## **SUSTAINABILITY**

**Czech embassy, Caritas Georgia, GABC, ABCO**

1. How well are the 4 centers operating now (October 2012)?
2. Do they have a strategic plan and do they work according to it?
3. Do you feel some centers are too dependent on ABCO/GABC? What to do with it?
4. How are the centers financed? Do they create profit?
5. How are the centers owned? Do you find the ownership sustainable?
6. Is there any budget (savings plan) for repairs (machinery, buildings)?
  
7. For the Czech embassy only – how transparent are you towards the project partners? Can they e.g. read your monitoring reports and comment them?

**Leaders of agriculture rural service centres + farmers**

1. How well is your centre operating?
2. Do you have a strategic plan and do you work according to it?
3. How is your center financed? Does it create profit?
4. Is there any budget (savings plan) for repairs (machinery, buildings)?
5. Do you give any money to the centre?



**G. Photographs from the evaluation mission – October, 2012**

**Akhalsikhe rural service centre**



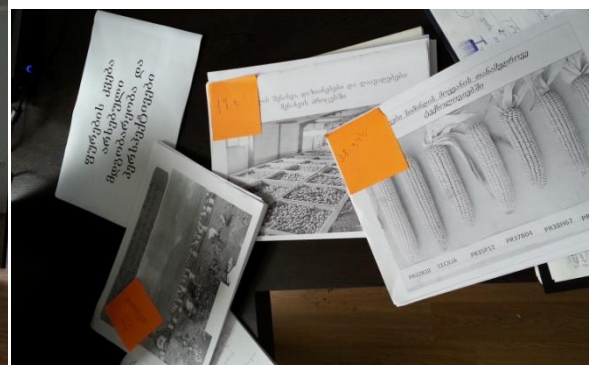
**The main entrance to the Akhalsikhe rural service centre.**



**A cabinet inside one of the offices used by Mr Ilja – this is the only place where the Czech ODA logo is placed.**



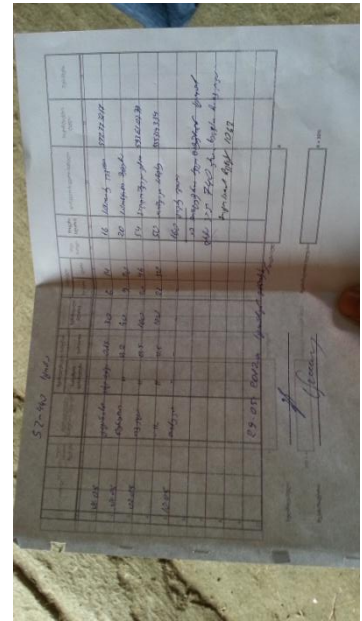
**The reconstructed training room.**



**Printed power point presentation.**



The purchased Farmtrack tractor.



Records about using the tractor.

**Akhalsikhe – Milk Association**







One of the members of the Milk Association.



Home-made cheese.

**Akhaltsikhe – Fruit processing Association**



**The marmalade producing equipment is disassembled and stored in a cabinet.**



**Stock of marmalade.**



**Stock of marmalades in labeled glasses.**



**Labels.**

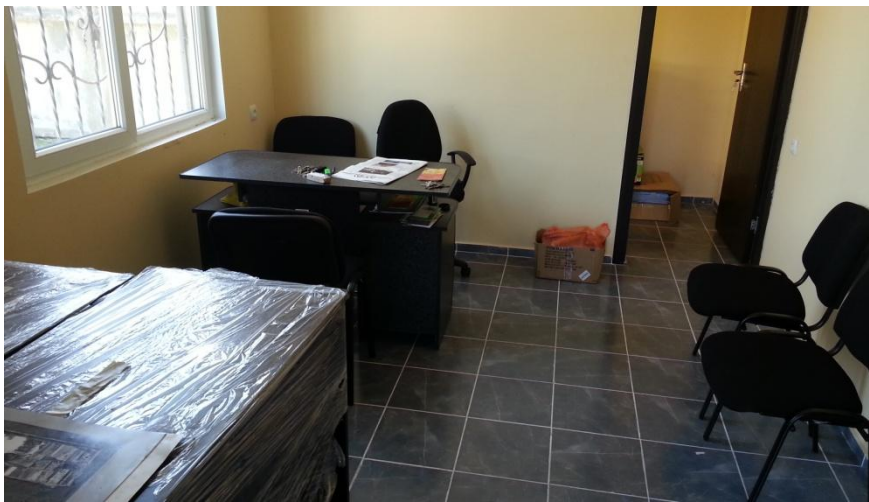


**Guria Agroprodukt – warehouse**









**The training building located next to the Ozurgeti warehouse.**



**Guria Kvenobani**



**Fruit dryer used not only for blueberries but also for drying tea.**

**The Czech ODA logo in the room where the dryer is located.**



## **F. Evaluation team**

### **HLAVNÍ EVALUÁTOR**

**Lenka Černá, M.A.**

Slepá I 100/21, 142 00 Praha 4, tel. 602 190 960, e-mail: [lenkacerna111@gmail.com](mailto:lenkacerna111@gmail.com)

*„Věnuji se rozvojové práci od roku 2000. Pro pozici hlavního evaluátora projektů v Gruzii nabízím teoretické zázemí i bohaté zkušenosti. Vystudovala jsem rozvojová studia a metody odstraňování chudoby na prestižním Institutu sociálních studií v Den Haagu, jejichž součástí byl i předmět „Monitoring a evaluace rozvojových projektů“ a „Metody evaluace“. Během práce pro Rozvojové středisko MZV jsem prošla školením projektového cyklu a sama pak vyučovala fázi monitoringu.*

*V rozvojových zemích jsem pracovala na různých projektech celkem cca 3 roky. Mám zkušenosti se zemědělskými projekty, díky nimž družstva farmářů zvyšují svoji kapacitu a získávají výhodnější podmínky na trhu.*

*Vedla jsem evaluační misi MZV do Etiopie (2 rozvojové projekty Člověka v tísní v sektoru vzdělání). Dále jsem evaluovala dalších 6 projektů v Ugandě, Indii, Litvě (Arcidiecézní charita Praha) a v Ugandě a Filipínách (Excellent Plzeň).*

*Po 5 letech intenzivní práce pro naši rodinnou společnost Excellent Plzeň, která úspěšně zavedla fair trade produkty do mnoha firem i řetězců, jsem vyjednala její akvizici belgické rodinné společnosti. Od března 2012 jsem na volné noze a částečně se věnuji vzdělávání/osobnímu rozvoji a částečně poradenství/evaluacím a dobrovolnické práci. Jsem členkou České evaluační společnosti a pravidelně se účastním odborných konferencí.“*

### **Role při evaluaci**

- koordinace týmu
- příprava plánu a metod evaluace
- sběr a analýza sekundárních dat
- příprava dotazníků a evaluačních otázek pro jednotlivé respondenty
- provedení rozhovorů v České republice
- rozhovory a přímá pozorování v Gruzii
- dokončení a odevzdání průběžné zprávy, zpracování připomínek referenční skupiny/realizátora
- odevzdání evaluačních zpráv
- prezentace výstupů evaluace referenční skupině

### **EXPERT NA ZEMĚDĚLSTVÍ A MALÉ A STŘEDNÍ PODNIKÁNÍ**

**Ing. Jiří Hejkrlik, Ph.D.**

Kontaktní údaje

*„Rozvojem zemědělství a venkova v rozvojových zemích se zabývám teoreticky i prakticky již řadu let. Vystudoval jsem obor Ekonomika zemědělství a rozvoje venkova na Institutu tropů a subtropů při České zemědělské univerzitě v Praze (ČZU) kde působím jako pedagog, výzkumný pracovník a zástupce ředitele do dnešních dnů. Již v roce 2005-2006 jsem strávil dva roky řízením projektových aktivit zemědělských projektů ZRS ČR v Angole.*

*Od té doby jsem se v roli vedoucího projektu, formulátora, administrátora nebo odborného garanta projektových aktivit účastnil řady rozvojových projektů v Angole, Mongolsku, Haiti a Etiopii. Ve všech projektech se snažím spojovat praktické a vyzkoušené zkušenosti s akademickým přístupem zaměřeným na hledání efektivních inovací a využitím nejaktuálnějších teoretických poznatků. Jsem zakládajícím členem Fairtrade Česká republika a dlouholetým členem kontrolní komise FORS.*

*V roce 2010 jsem absolvoval mezinárodní evaluační školení SlovakDET - International Development Evaluation Association, IPDET. Od té doby jsem realizoval několik vnitřních evaluací projektů ČZU. Působím jako spolu-lektor odborných předmětů "Agricultural project planning and management" a "Evaluation and monitoring" na ČZU."*

#### Role při evaluaci

- odborné konzultace při přípravě dotazníku pro jednotlivé respondenty
- rozhovory a přímá pozorování v Gruzii
- vypracování evaluace obou projektů z odborného hlediska
- prezentace výstupů evaluace referenční skupině

#### **NEZÁVISLÝ GRUZÍNSKÝ EXPERT**

**Tamar Tatishvili**

64 Abashidze Street, Apt 29, Tbilisi, 0162, tel. +995 599 255 058, [tamar.tatishvili@gmail.com](mailto:tamar.tatishvili@gmail.com)

*„Mám sedmiletou zkušenost s prací pro mezinárodní neziskové organizace a nedávno jsem obdržela svůj druhý magisterský titul v Public Administration a Non profit management na Georgia State University (USA).*

*Mé předchozí pozice zahrnovaly projektový a finanční management a vyžadovaly jednání s různými místními i zahraničními partnery a dárci. Navíc mám zkušenosti s poskytováním tlumočení a překladů z/do angličtiny, ruštiny a gruzínštiny. Věřím, že tyto zkušenosti a dovednosti budou přínosem pro českou evaluační misi dvou projektů v Gruzii“.*

#### Role při evaluaci

- pomoc při přípravě šetření v Gruzii (vyhledání a zajištění vhodného ubytování, zajištění dopravy týmu, plán cesty do jednotlivých projektových krajů)
- tlumočení u všech rozhovorů, kde respondenti nemluví anglicky
- přítomnost po celou dobu pobytu v Gruzii a konzultace ke všem částem evaluační zprávy (relevance, efektivnost, efektivita, udržitelnost, dopady a průřezové principy ZRS ČR)
- vyjádření odborného názoru na dopad obou projektů na místní komunitu
- dohled nad týmem, aby byl kulturně sensitivní a chápal kontext projektů

### Příloha č. 3 - Matice logického rámce

	<b>Popis projektu (intervenční logika)</b>	<b>Objektivně ověřitelné ukazatele (indikátory)</b>	<b>Zdroje ověření ukazatelů</b>	<b>Předpoklady a rizika</b>
<b>Záměr</b>	Rozvoj ekonomiky rurálních oblastí v Gruzii	Zvýšené objemy zemědělské produkce a zvýšená dostupnost trhu pro drobné producenty	Evaluační, dotazníkové šetření	Stabilní politické prostředí; stabilní klimatické podmínky; poptávka po potravinách v Gruzii
<b>Cíl 1</b>	Zjištění dobré praxe kooperativního jednání drobných rolníků v Gruzii a příprava realizace obdobných projektů ve vybraných regionech	Reference mezinárodních donorů v Gruzii. Aplikace výstupů mimo rámec projektu	Průzkum mezi profesionály a experty v oboru podnikání v zemědělství	Dostupnost informačních zdrojů. Ochota cílových skupin k poskytování rozhovorů a vyplňování dotazníků
<b>Cíl 2</b>	Zvýšení efektivity produkce mléka/brambor/jádrovin	Zvýšený objem a kvalita produkce cílových skupin	Evaluační, dotazníkové šetření	Vhodné klimatické podmínky
<b>Cíl 3</b>	Zlepšení dostupnosti trhu pro drobné producenty mléka/brambor/jádrovin	Prodej produkce členů družstev za výhodnějších podmínek	Obchodní evidence družstev	Poptávka na trhu s potravinářskými komoditami v Gruzii
<b>Výstup 1.1</b>	Strategický plán realizace projektu v letech 2009 a 2010		Roční zpráva - Strategický plán	Evaluační
<b>Výstup 1.2</b>	Guidelines na šíření dobré praxe modelů kooperativního jednání rolníků		Publikace, zájem donorské komunity	Kvalitativní výzkum
<b>Výstup 1.3</b>	Tréninkový modul pro managery kooperativních akcí		Zájem o školení	Údaje partnerské organizace
<b>Výstup 2.1</b>	Vyškolení koncoví uživatelé projektu		Zvýšení kvality i kvantity produkce	Evaluační, dotazníkové šetření
<b>Výstup 2.2</b>	Zajištění dostupnosti potřebné expertízy		Odborné služby ve vybraných lokalitách	Evaluační, pozorování
<b>Výstup 2.3</b>	Vybavené hospodářství koncových uživatelů		Zvýšení kvality i kvantity produkce	Evaluační, dotazníkové šetření
<b>Výstup 3.1</b>	Založené kooperativní jednotky ve vybraných vesnicích		Registrace	Evaluační, pozorování
<b>Výstup 3.2</b>	Zvýšená kvalita technologie zpracování a celkové objemy produkce ve vybraných oblastech		Provoz sekundárního zpracování komodit,	evidence kooperativní jednotky
<b>Aktivita 1.1.1</b>	Studium podkladů a příprava šetření	Konzultace, zdroje informací, publikace metodologie		Dostupné zdroje informací
<b>Aktivita</b>	Kvalitativní šetření	Tazatelé, doprava,		Ochota respondentů

<b>1.1.2</b>		diktafony, prostory k zaškolení, konzultant		ke spolupráci, kvalifikovaní tazatelé, expert na vyhodnocení dat
<b>Aktivita 1.1.3</b>	Kvantitativní šetření	Tazatelé, prostory k zaškolení, doprava, ubytování, data processing.		Ochota respondentů ke spolupráci, kvalifikovaní tazatelé, expert na vyhodnocení dat
<b>Aktivita 1.1.4</b>	Příprava strategického plánu	Expert, metodologie		Kvalifikovaný expert
<b>Aktivita</b>	Činnosti, které je nezbytné vykonat pro vyprodukování výstupů	<b>Prostředky</b> Expertní konzultace, tazatelé informační zdroje, software na zpracování dat, doprava, ubytování, místnosti k zaškolování	<b>Rozpočet</b> 600 005 Kč	Předpoklady, které musí být splněny, aby realizace aktivit vedla k vyprodukování výstupů
				<b>Výchozí podmínky v roce 2008: politická stabilita</b>