



OECD EKONOMICKÝ PŘEHLED ČESKÉ REPUBLIKY

LISTOPAD 2011

SHRNUTÍ



SHRNUTÍ

Nedávná krize zasáhla českou ekonomiku prostřednictvím zahraničního obchodu. Jelikož ekonomika netrpěla významnějšími vnitřními nerovnováhami, mohly makroekonomické politiky podpořit hospodářskou aktivitu a recese byla relativně krátká. Dynamika oživení je ovšem nižší než v jiných ekonomikách regionu a objevila se rizika spojená s mezinárodním zpomalením růstu a z krize vládních dluhopisů. Vláda by proto měla pokračovat v široce zaměřeném programu prorůstových reforem a posílit tak odolnost ekonomiky vůči hospodářským šokům. Měla by přitom vycházet z dřívějších doporučení zlepšit podnikatelské prostředí, posílit vzdělávací systém, podpořit inovace a zvýšit pružnost trhu práce. Tento *Přehled* se zaměřuje na výzvy v následujících oblastech:

Zvážit posílení **rámce fiskální politiky** zavedením explicitního dluhového cíle a ustavením nezávislé fiskální instituce, která by monitorovala a hodnotila rozpočet a fiskální výsledky všech úrovní vládního sektoru. Rozpočtová dokumentace by měla být více transparentní a obsahovat výkonové ukazatele.

Důchodový systém dobře chrání před chudobou v důchodovém věku, není však příliš diverzifikovaný. Zavedení nového dobrovolného příspěvkově definovaného pilíře („druhého pilíře“) je krok správným směrem, který je třeba dobře komunikovat a doplnit regulatorními opatřeními tak, aby veřejnost mohla přijímat informovaná rozhodnutí. Konkrétně by bylo vhodné zvážit zřízení centralizovaného zúčtovacího místa tak, aby byly udrženy nízké správní náklady a přednastavenou alternativou by měla být výplata formou anuit a investiční strategie životního cyklu.

Systém **zdravotní péče** funguje celkem dobře, avšak stále existuje prostor pro zlepšení. Zavedení systému plateb pro jednotlivé skupiny diagnóz by mělo zvýšit efektivitu poskytování zdravotní péče, zatímco národní plán kapacit - odsouhlasený hlavními zainteresovanými partnery - by měl napomoci snížit nadbytečné kapacity, zejména v nemocnicích. K lepšímu řízení péče může přispět měkký „gate-keeping“ a digitalizace dokumentace pacientů. Povinné předepisování účinné látky a zavedení elektronických aukcí mohou pomoci udržet na uzdě náklady na léky.

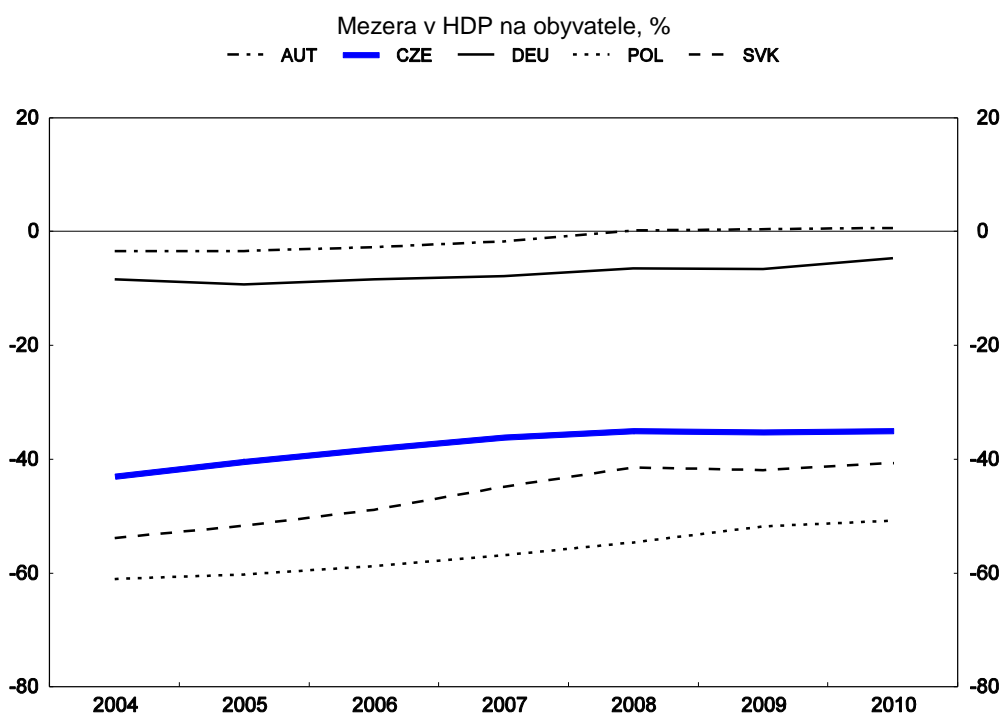
České hospodářství je **energeticky náročné s vysokou intenzitou uhlíku** a vzhledem k nedostatečným stimulům nejsou plně využity značné možnosti úspor energie i snížení emisí. To představuje riziko jak pro zdraví veřejnosti, tak i energetickou bezpečnost, zvyšuje nákladnost dosažení dohodnutých emisních cílů a může znamenat ušlé růstové příležitosti. Proto je nutno posílit nástroje podporující energetickou efektivitu, důsledněji je vyhodnocovat a lépe koordinovat. S cílem poskytnout správné cenové stimuly je třeba harmonizovat sazby spotřební daně ze všech fosilních paliv jako doplněk Evropského systému obchodování s emisními povolenkami, a to především zvýšením relativní ceny ropy. Podpora obnovitelných zdrojů energie musí být poskytována technologicky neutrálním a tím tedy i nejméně nákladným způsobem. Pro zpomalení nárůstu emisí v dopravě bude nezbytné modernizovat dopravní infrastrukturu a zvýšit atraktivitu veřejné dopravy.

HODNOCENÍ A DOPORUČENÍ

Zpomalující konvergence vyžaduje široké reformní úsilí

Česká republika je, vyjádřeno v HDP na hlavu dle parity kupní síly, nejméně úspěšnější ekonomikou střední a východní Evropy, přičemž Praha je jedním z nejbohatších evropských hlavních měst. Avšak hospodářství je stále vzdáleno relativnímu postavení, které v minulosti zaujímal v rámci regionu¹, a konvergence k nejméně úspěšným zemím OECD se v poslední době pozastavila (Obr. 1). Dostupné odhady míry potenciálního růstu dnes hovoří spíše o pomalejší reálné konvergenci ve středním období, na úrovni kolem 1 procentního bodu ročně oproti 1½ procentního bodu v období před krizí. Toto zpomalení lze vysvětlit zpomalením trendu růstu produktivity práce v České republice, zatímco v OECD dochází k jeho akceleraci. Urychlení ekonomického růstu související s postkomunistickou transformací, vnějším otevíráním ekonomiky a vstupem do EU bylo již z velké části vyčerpáno, populace rychle stárne a rostoucí světové ceny energií a surovin budou další zátěží budoucího růstu. Ekonomika se dobře integrovala do regionálních dodavatelsko-odběratelských řetězců, výše kapitálu se zdá být na úrovni ostatních zemí EU a úroveň přímých zahraničních investic je nad průměrem EU. Podíl českých vývozu na evropské trhy průmyslové produkce již mohl dosáhnout svého vrcholu (MMF, 2011). Další konvergence proto závisí na přechodu k ekonomice, která bude více založena na inovacích, bude energeticky efektivnější a bude produkovat zboží a služby s vyšší přidanou hodnotou.

Obr. 1. Reálná konvergence se v poslední době zastavila



Pozn.: Mezera je rozdíl mezi HDP na obyvatele země a jednoduchým aritmetickým průměrem HDP nejlepších zemí OECD vyjádřeno jejich procentem. HDP na obyvatele je objem, USD v paritě kupní síly z roku 2008, který je rovněž referenčním rokem.

Zdroj: OECD, *Databáze národních účtů*.

Doporučení *Ekonomického přehledu* pro obnovení dynamiky ekonomiky směřují do čtyř následujících oblastí:

- Posílení rámce fiskální politiky s cílem zajistit konsolidaci veřejných rozpočtů a omezit pro-cykličnost fiskální politiky v dobrých časech.
- Návrat k doporučením z dřívějších *Přehledů* ohledně zlepšení podnikatelského prostředí, reformy vzdělávání, zavádění inovací a technologií, i některých přetrvávajících problémů trhu práce. Vláda nedávno přijala komplexní *Strategii konkurenceschopnosti*, která předpokládá v těchto oblastech dalekosáhlá opatření.
- Zvýšení efektivity veřejných výdajů podpoří ekonomiku lepšími a/nebo dostupnějšími veřejnými službami.
- Snížení zátěže ekonomiky z neefektivního energetického systému s velkým množstvím emisí, a to zlepšením stimulů, odstraněním cenových distorzí a lepším cílením podpůrných opatření.

Zhoršující se vnější podmínky pravděpodobně povedou ke zpomalení dosavadního mírného oživení

Pokrizové oživení bylo dosud taženo exportem (Tabulka 1) a je, v porovnání se srovnatelnými zeměmi regionu, relativně mírné (Obr. 2). HDP se v roce 2010 zvýšil o 2,7 %, což odráží relativně silný vývoz a doplňování stavu zásob. Ačkoliv se před globální krizí nenahromadily v české ekonomice nerovnováhy, nedošlo k nadměrnému úvěrovému boomeru a nevyskytla se domácí finanční krize, domácí poptávka byla i nadále v minulém roce slabá. Soukromou spotřebu oslabil vysoká míra nezaměstnanosti a pokračující fiskální konsolidace, která měla rovněž negativní dopad na vládní spotřebu. Investice se v roce 2010 snížily v souvislosti s globálním přehodnocením investičních plánů. V prvních měsících roku 2011 se objevily signály silnějšího a všestrannějšího oživení. Avšak od té doby se vývoj mění. České hospodářství rostlo v prvním čtvrtletí tohoto roku o 0,9 %, ale v druhém čtvrtletí pouze o 0,1 %. Došlo ke zpomalení zahraničního obchodu, ačkoliv automobilový průmysl je stále zdrojem určité dynamiky. Zároveň došlo ke zpomalení průmyslové produkce. Maloobchodní prodeje stagnovaly a došlo ke zhoršení indexu nákupních manažerů (PMI) i ukazatelů důvěry.

České růstové vyhlídky jsou aktuálně zastíněny prudkým zhoršením vnějších podmínek, neboť v mnoha zemích OECD se oživení téměř zastavilo a světový obchod stagnuje. V rámci eurozóny, která je hlavním obchodním partnerem České republiky, poslední ukazatele naznačují, že růst aktivity je jen mírný, především v oblasti výroby, přičemž očekávání ohledně produkce se ve světle poklesů objednávek i nadále zhoršuje. Zpomalení růstu by mělo být přechodné a mělo by se projevit v druhém pololetí tohoto roku a v první polovině roku 2012. V kontextu zpomalujícího růstu a rizika nárůstu nezaměstnanosti by měla vláda zintenzivnit jednání se sociálními partnery o užitečnosti veřejné podpory současných programů práce na zkrácený úvazek a jasně specifikovat dočasnou povahu takovýchto intervencí. V ideálním případě by měly být podobné programy spojeny s vzděláváním.

Tabulka 1. Krátkodobé makroekonomické ukazatele

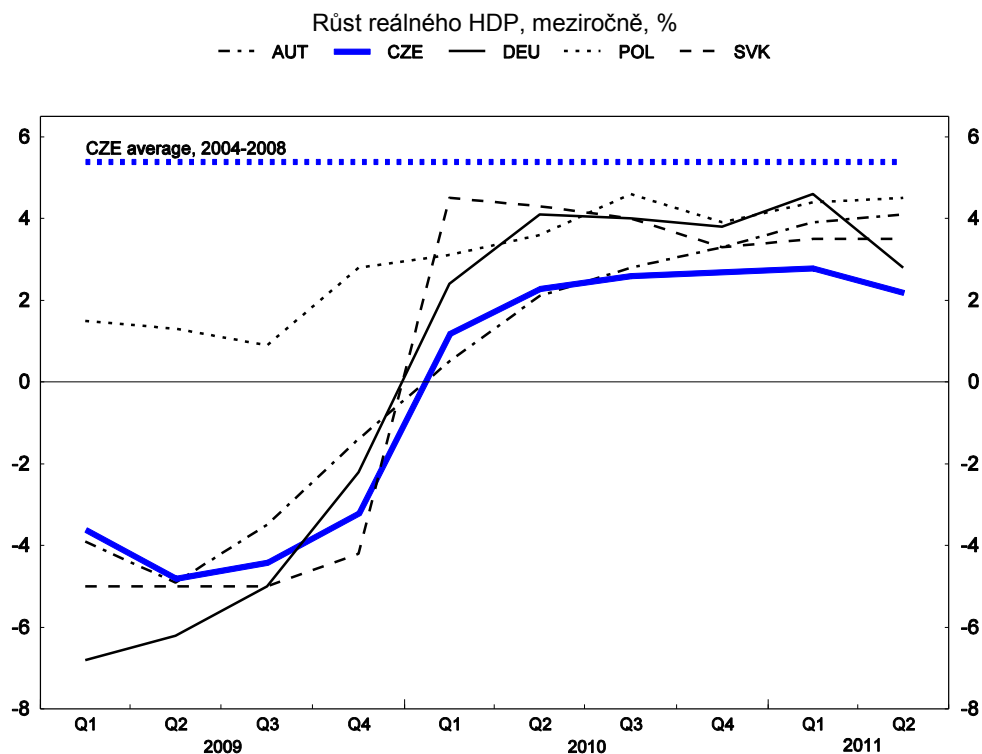
	2008	2009	2010	2011	2012	2013
	Běžné ceny mld. CZK					
HDP v tržních cenách	3 848.4	-4.7	2.7	2.1	1.6	3.0
Soukromá spotřeba	1 883.2	-0.4	0.6	-0.1	0.6	2.6
Vládní spotřeba	759.4	3.8	0.6	-1.3	1.1	1.1
Hrubá tvorba dlouhodobého majetku	1 031.2	-11.5	0.1	2.9	3.6	4.5
Konečná domácí poptávka	3 673.8	-2.6	0.5	0.4	1.5	2.8
Zásoby ¹	82.6	-3.0	1.4	-0.4	0.0	0.0
Celková domácí poptávka	3 756.5	-5.6	1.9	0.0	1.5	2.8
Vývoz zboží a služeb	2 508.1	-10.0	16.6	9.2	4.2	5.9
Dovoz zboží a služeb	2 416.2	-11.7	16.2	7.0	3.6	5.9
Čisté vývozy ¹	92.0	0.8	0.9	1.7	0.3	0.3
<i>Položky Memoranda</i>						
Deflátor HDP	-	1.9	-1.7	0.0	1.9	1.2
Index spotřebitelských cen	-	1.0	1.5	1.7	3.1	2.0
Deflátor soukromé spotřeby	-	0.2	0.4	1.7	3.1	2.1
Míra nezaměstnanosti	-	6.7	7.3	6.9	6.7	6.4
Vládní deficit ²	-	-5.8	-4.8	-3.7	-3.4	-3.4
Vládní dluh ^{2,3}	-	34.4	37.6	40.2	41.7	42.8
Saldo běžného účtu ²	-	-2.4	-3.1	-3.3	-2.7	-4.2

Pozn.: Národní účty vycházejí z oficiálních řetězových dat. Toto vede k nesouladu v identitě mezi komponenty reálné poptávky a HDP. Pro detailnější informace, viz *Zdroje a metody ekonomického výhledu OECD* na www.oecd.org/eco/sources-and-methods.

1. Podíl na změnách reálného HDP (procento reálného HDP v předchozím roce), skutečná výše v prvním sloupci.
2. Jako procento HDP.
3. Hrubý veřejný dluh, Maastrichtské kritérium.

Zdroj: Databáze ekonomického výhledu OECD 90.

Obr. 2. Pokrizové oživení je mírné



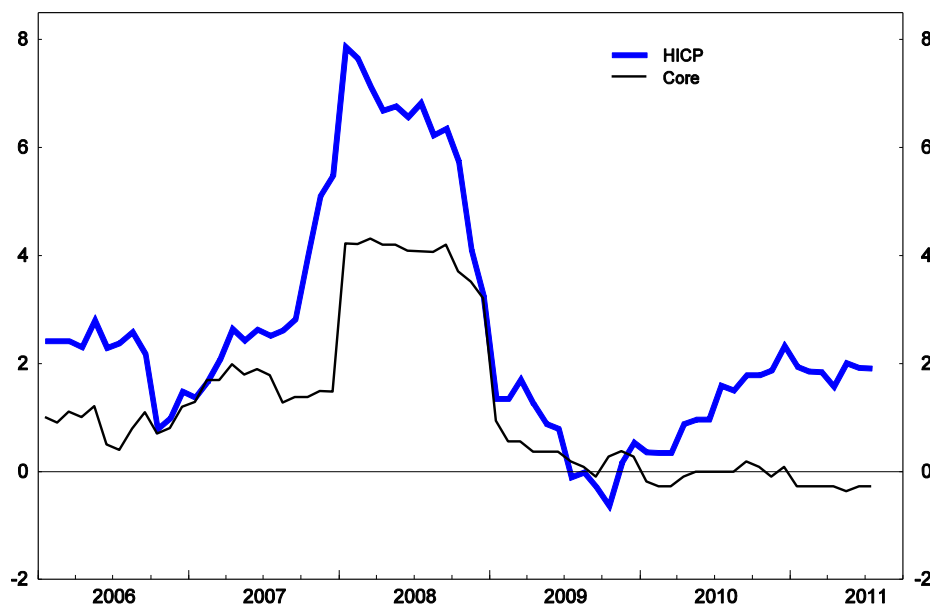
Zdroj: OECD, Databáze národních účtů.

Měnová politika by měla být připravena jednat

Ačkoliv v roce 2010 došlo ke zvýšení inflace, bylo to způsobeno především nárůstem nepřímých daní, regulovaných cen a cen komodit. Letošní celková míra inflace je velmi blízko cíli centrální banky ve výši 2 %, zatímco jádrová inflace se blíží nule (Obr. 3). Od května 2010 udržuje centrální banka svou měnově politickou sazbu (2-týdenní repo sazbu) na historicky nejnižší úrovni 0,75%, což je o ½ procentního bodu pod sazbou ECB. Inflace se v roce 2012 dočasně dále zvýší, a to především v důsledku plánovaného zvýšení nižší sazby DPH a pokračující deregulace nájemného, avšak jádrová inflace a inflace relevantní pro měnovou politiku, které nezahrnují primární dopady změn daní, resp. administrativních cen, budou i nadále mírné. Inflační očekávání zůstanou rovněž pevně ukotvena. V aktuální situaci by měla být měnová politika připravena reagovat na zhoršující se výhled domácí ekonomiky v důsledku ekonomické situace v eurozóně. V tomto kontextu je příznivé, že Česká národní banka vyjádřila svou připravenost měnit úrokové sazby kterýmkoliv směrem.

Obr. 3. Jádrová inflace je i nadále nízká

Roční růst, %



Pozn.: Jádrová inflace se počítá z harmonizovaného indexu spotřebitelských cen (HICP) bez potravin, energií a alkoholických a tabákových výrobků.

Zdroj: Eurostat.

Finanční sektor je stabilní, ale post-krizový růst úvěrů je pouze mírný

Finanční sektor, který je z velké části v zahraničním vlastnictví, nevyžadoval veřejnou podporu ze strany české vlády, ačkoliv některé mateřské banky obdržely podporu od svých domácích vlád. Vzhledem k tomu, že české dceřiné společnosti mají silnou domácí kapitálovou základnu a vnitřně orientované retailové služby, problémy mateřských bank se na ně nepřenesly. Ukazatele kapitálové přiměřenosti i likvidity jsou i nadále uspokojivé a nedávné zátěžové testy provedené Českou národní bankou potvrdily odolnost vůči silným negativním šokům. Zhoršování kvality úvěrů se zastavilo a podíl nesplácených úvěrů se aktuálně stabilizoval na 6,6 %, což je v souladu s průměrem eurozóny a pod průměrem zemí regionu. Růst úvěrů, který se během krize zastavil, je i během oživení pouze mírný, přičemž jej omezuje nízká poptávka, opatrná praxe při poskytování úvěrů a výše úrokových sazeb, do kterých se nepromítl plně pokles měnové politické sazby. Především firemní úvěry rostou velmi mírně, což odráží a zároveň přispívá ke slabému růstu investic. Ačkoliv se Česká republika vyhnula předkrizovým cenovým bublinám u aktiv, ceny nemovitostí se i nadále, byť pouze mírně, snižují, což komplikuje zlepšení bilancí.

Existence nezávislé měny sehrála v pokrizovém přizpůsobení určitou pozitivní roli

Koruna na vrcholu krize silně oslabila, avšak velmi rychle se opět vrátila ke svému dlouhodobému trendu posilování. Zdá se, že reálný kurz se aktuálně pohybuje blízko své fundamentální hodnoty. Ve srovnání se sousedním Slovenskem znamenala depreciace během zpomalení určitou, nikoliv však rozhodující podporu vývozu. Následné zhodnocení pak částečně kompenzovalo externí tlaky na růst cen (Jevčák, 2011). Na druhou stranu mezibankovní sazby v eurozóně reagovaly na politická opatření Evropské centrální banky rychlejším poklesem, proto Slovensko, které je členem eurozóny, profitovalo po několika čtvrtletích z nižších úrokových sazeb na úvěry než Česká republika. Dopad skutečnosti, že Česká republika není součástí eurozóny, na růst úvěrů je však nejasný: růst úvěrů byl nižší než na Slovensku, ale vyšší než v Německu, které je – stejně jako Slovensko – členem eurozóny. Výnosy z dlouhodobých (státních) dluhopisů České republiky jsou již asi rok nižší než na Slovensku, což nasvědčuje nízké či dokonce negativní úrokové premii v důsledku nečlenství v eurozóně. Agentura Standard&Poor's v srpnu zvýšila úvěrový rating České republiky o dva stupně na AA- s poukazem na závazek vlády v oblasti fiskální konsolidace a na obezřetně řízenou ekonomiku.

Fiskální konsolidace již probíhá a podpořilo by ji posílení fiskálního rámce

Vládní deficit v roce 2010 činil 4,8 % HDP, což byl lepší výsledek než původně rozpočtovaný, především díky nižším nákladům na dluhovou službu a administrativním výdajům. Během recese v roce 2009 byly veřejné finance v postavení, které umožňovalo diskreční proticyklická opatření ve výši cca 2 % HDP. Avšak poměr dluhu k HDP, který aktuálně činí přibližně 38 % dle Maastrichtské definice, se během posledních 10 let zdvojnásobil, přičemž vyrovnaného rozpočtu nebylo dosaženo ani během období silného růstu před krizí. Bez konsolidace v letech 2010 a 2011 by vládní deficit zůstal nad úrovní 5 % a vedl ke zhoršení dynamiky dluhu. Vláda ovšem usiluje o zpřísnění rozpočtové politiky s důrazem na snížení výdajů v roce 2011, což by omezilo střednědobý negativní dopad na růst. Probíhají především škrty v rámci mzdových nákladů centrální vlády. Plánovaná konsolidační opatření pro následující roky v rámci střednědobého výhledu jsou založena zejména na příjmech. Konsolidace v návrhu státního rozpočtu pro rok 2012 spočívá primárně v růstu daní, zejména zvýšení snížené sazby DPH. Jde o dvoufázový proces, jehož cílem je sjednotit stávající sazby. Vláda plánuje dosáhnout schodku státního rozpočtu ve výši 3,7 % HDP v letošním roce, 3,5 % v roce 2012 a vyrovnaného rozpočtu v roce 2016. V souvislosti se zhoršujícími se růstovými vyhlídkami by vláda měla být připravena umožnit fungování automatických stabilizátorů, přičemž současně posílit fiskální rámec a dodržet závazek omezit střednědobých fiskálních cílů.

Česká fiskální politika byla v těžkých dobách relativně opatrná, avšak prokázala pouze slabou schopnost snižovat zadlužení v dobrých časech, přínosné by proto bylo zavedení fiskálního rámce založeného na pravidlech (Kopits, 2011). Česká republika zavedla v roce 2004 střednědobé výdajové stropy, které však byly pravidelně navyšovány. Posílení fiskálního rámce je již delší dobu na programu současné vlády. Pokračující diskuse o fiskálním pravidle doposud nedospěla ke konečnému rozhodnutí, ale v zájmu zvýšení jeho kredibility plánuje vláda zakotvit pravidlo do ústavy. Jako obecný princip by měl být zvažován požadavek, aby při svém nástupu vláda vyhlásila dluhový cíl pro své funkční období. Toto by následně mělo být podpořeno střednědobými nominálními výdajovými stropy, které by byly stanoveny s ohledem na cyklické postavení ekonomiky i vyhlídky budoucího růstu. Navíc by měl takovýto rámec brát v úvahu daňové úlevy, aby v době cyklického nárůstu příjmů vlády nebyly v pokušení pro-cyklického fiskálního uvolňování. Vzhledem k ústavní nezávislosti obcí musí být fiskální pravidlo podpořeno interním paktem stability, který by ujasnil, jakým způsobem budou různé úrovně vlády přispívat k dodržování pravidla.

Reformovaný fiskální rámec by doplnila nezávislá fiskální instituce, která by hodnotila dodržování pravidla. Takováto instituce potřebuje mít jasný mandát a adekvátní zdroje. Měla by se soustředit na makroekonomickou dimenzi fiskální politiky a podávat zprávy Parlamentu, aby byla posílena její nezávislost a snížena vnímaná stranickost rozpočtového procesu. Plánovaná rozpočtová rada by hodnotila fiskální náklady nové legislativy a nacházela by se na úřadu předsedy vlády. To by mohlo pomoci plnit stávající požadavek zahrnovat rozpočtové náklady všech nových legislativních návrhů, ale tak úzké zaměření a nedostatečná nezávislost mohou brzdit její snahu o výrazné zlepšení širších aspektů tvorby fiskální politiky v České republice.

Předchozí reformy znamenaly značný pokrok, ale na podporu růstu je nezbytné další reformní úsilí

Strukturální politiky mohou zvýšit střednědobý růst (OECD, 2011a). Nedávná významná zlepšení skutečně zvyšují flexibilitu ekonomiky. Avšak je možné udělat více v oblastech, které jsou důležité pro udržení a eventuální zvýšení střednědobého ekonomického růstu (Box 1). Jde například o podnikatelské prostředí, podporu inovací, usnadnění přenesení domácích a zahraničních znalostí do ekonomické aktivity a rozšiřování základny pro celoživotní vzdělávání, jak již bylo uvedeno v doporučeních předchozích vydání *Ekonomických přehledů České republiky* a publikace *Going for Growth* (OECD, 2006, 2008, 2010a, 2011a). Vzhledem k tomu, že česká populace je jednou z nejrychleji stárnoucích v OECD, pokračující růst je podmíněn dalším zlepšováním produktivity práce při zachování tradičně vysoké účasti na trhu práce.

Strategie konkurenceschopnosti, nedávno schválená vládou, reaguje na střednědobé problémy země, což je nanejvýš chvályhodné. *Strategie* nabízí komplexní přístup ke strukturálním reformám se zapojením celé státní správy. Jejím obecným cílem je zvyšovat konkurenceschopnost ekonomiky, jež by se tak měla do roku 2020 zařadit mezi 20 nejlepších zemí dle indexu globální konkurenceschopnosti, který každoročně sestavuje Světové ekonomické fórum. Tohoto cíle by mělo být dosaženo prostřednictvím celé řady opatření v následujících oblastech: institucionální rámec, infrastruktura, makroekonomika, zdravotnictví, vzdělávání, trh práce, finanční trhy, podnikatelské prostředí a inovace. V každé oblasti bylo vytvořeno tři až šest návrhů konkrétních projektů s jasnými cíli, časovými harmonogramy, odpovědnými institucemi (např. ministerstvo nebo jiný státní úřad) a hodnotícími kritérii. Celkově jde o cca 43 projektů. Zároveň je snaha o konzistentnost Strategie s národní proexportní strategií a strategií soudržnosti.

Jednotlivé oblasti Strategie korespondují s mnoha doporučeními OECD z posledních let. Důraz na zlepšení rámcových podmínek je vítaný. Jednou z oblastí, které by mohla být věnována větší pozornost, je zvýšení konkurence v oblasti síťových služeb. Rovněž by bylo vhodné stanovit priority, aby byla zajištěna implementace projektů se zásadní důležitostí pro celkový úspěch. Je také nezbytné jasně identifikovat a neprodleně provést opatření vedoucí k brzkým viditelným přínosům, aby si *Strategie* získala větší podporu. Potřebný spád reform by pomohlo udržet pravidelné a široce publikované hodnocení implementace, spolu se silnou politickou podporou. Zásadní je tedy volba ukazatelů a adekvátní monitoring, který by se neměl stát pouhým byrokratickým cvičením. Nutná je širší, nestraničká podpora vycházející z diskusí a konzultací se sociálními partnery, aby *Strategie* vedla strukturální politiky i do budoucna – bez ohledu na složení vlády – a minimalizovalo se tak riziko rušení reform.

Vláda i nadále projednává otázky strukturálních politik s Národní ekonomickou radou vlády (NERV). NERV přišel s mnoha hospodářsko-politickými podklady, které se zabývaly různými aspekty české ekonomiky a byly využity pro důležitá politická rozhodnutí vlády, zároveň stimulovaly širší veřejnou diskusi. Tato praxe je chvályhodná a měla by pokračovat především v klíčových oblastech hospodářské politiky a hodnocení dopadů na konkurenceschopnost. Například australská Komise pro produktivitu pomáhala při procesu strukturálních reform v své zemi (OECD, 2009a). Dalším příkladem je nizozemský Úřad pro analýzu hospodářské politiky (CPB). Nově se také Nový Zéland rozhodl zřídit podobnou instituci, což potvrzuje, že nejen větší země vidí přínosy takovýchto institucionálních inovací.

Box 1. Dřívější doporučení jsou stále relevantní pro podporu budoucího růstu

Mnohé již bylo dosaženo ...

Zvýšení flexibility trhu práce

Novelizovaný zákoník práce z roku 2007 přispěl k vyšší flexibilitě zaměstnanosti, když umožnil zejména flexibilnější rozvržení pracovní doby s cílem snížit frikční nezaměstnanost. To bylo užitečné během počáteční fáze poklesu výkonu ekonomiky. Regionální mobilita byla podpořena prostřednictvím postupné liberalizace trhu nájemního bydlení. Několik parametrických úprav dávkově definovaného důchodového systému zvýšilo udržitelnost systému náhrady příjmů ve stáří i pobídky pro delší aktivitu. Reforma nemocenských dávek snížila rozšířené zneužívání tohoto systému. Aktuální reformy v oblasti odstupného, které vážou nároky na délku výkonu práce, jsou vítané. Další legislativní návrhy řeší nízkou míru využití pracovních smluv na dobu určitou a jiných nestandardních pracovních dohod. Rovněž se plánují reformy za účelem lepšího sladění pracovních a rodinných povinností.

Zajištění daňové struktury, která by více podporovala růst a zaměstnanost

Několik kol daňových reform přeneslo zdanění z práce a podnikatelské činnosti na spotřebu, když byla zavedena rovná daň z příjmu fyzických osob a snížena daň z příjmu právnických osob, přičemž jsou postupně rušena daňová osvobození a je omezován rozsah uplatňování snížené sazby DPH. Zbývající problémy, které si zaslouží komplexní revizi, zahrnují nadměrné daňové výdaje pro osoby samostatně výdělečně činné, vysoké a nerovné průměrné a marginální daňové sazby v důsledku nekoordinovaných změn v oblasti daní a dávek pro zaměstnance a relativně nízký podíl majetkových daní – zejména daně z nemovitostí – u nichž by měl být daňový základ nahrazen tržní hodnotou.

Reforma finančního dohledu pod jednotnou správou centrální banky

Všechny činnosti v rámci finančního sektoru nyní podléhají dohledu centrální banky. Monitoring, hodnocení rizika a regulatorní činnost jsou nyní zajišťovány z jednoho místa, což značně snižuje organizační složitost daných činností.

..., a stále toho hodně zbývá

Zlepšení podnikatelského prostředí

Probíhá další rozšiřování nabídky služeb kontaktních míst Czech Point (jednotné kontaktní místo pro získávání informací a vyřizování různých formalit pro podnikatelské subjekty i jednotlivce), sjednocování výběrů daní a odvodů sociálního zabezpečení a sblížení jejich základů. Zvýšení rychlosti a snižování nákladů soudních řízení, posílení regulatorních hodnocení dopadu legislativních návrhů a boj s korupcí představují i nadále prioritní oblasti doporučené v *Ekonomickém přehledu 2010* a v rámci priorit strukturální politiky posledního vydání *Going for Growth* (OECD, 2010a, 2011a). V lednu 2011 schválila vláda *Protikorupční strategii*, která se zabývá dvěma obsáhlejšími oblastmi: fungováním a kontrolou veřejné správy, veřejných zakázek a trestním vyšetřováním korupčních případů. *Strategie* zahrnuje více než 50 rozsáhlých opatření s termíny pro implementaci a pravidelným vyhodnocováním. Úspěšná implementace těchto opatření by měla zásadní význam pro zlepšení podnikatelského prostředí. Krom toho zůstává problémem zajištění přístupu ke kapitálu (například prostřednictvím iniciativ zaměřených na rozvoj trhu rizikového kapitálu) a pokrok ve zvyšování konkurence v oblasti elektřiny a telekomunikací je velmi pomalý.

Další reforma vzdělávání na podporu rozvoje lidského kapitálu

Státní maturita, která byla poprvé realizována v roce 2011, je pozitivním krokem směrem k spravedlivějšímu a věrohodnějšímu hodnocení studentů. Studijní výsledky patnáctiletých žáků dle hodnocení výzkumu PISA se ale zhoršily a nebyla přijata žádná opatření v souvislosti s dřívějším doporučením zrušit postupně rozdělování studentů ve věku jedenácti let, které omezuje společenskou mobilitu a kumulaci lidského kapitálu. Toto bylo analyzováno v *Ekonomickém přehledu 2008* (OECD, 2008). I přes značný pokrok je podíl absolventů terciárního vzdělávání pod průměrem OECD. Problémem zůstává i řízení a kvalita v sektoru vyššího vzdělání. Byl připraven plán pro zavedení školného na vysokých školách a státem zajištěných studentských úvěrů – v souladu s doporučeními *Revize terciárního vzdělávání v České republice 2009* (OECD, 2009b), avšak tento plán nebyl prozatím schválen. Konečně pak *Ekonomický přehled 2008* ukázal, že je nezbytné další úsilí na podporu celoživotního učení prostřednictvím lepšího přístupu ke středoškolským a vysokoškolským kurzům pro dospělé a systematictějšího přístupu k mechanismům financování, zárukám kvality, poskytování informací a vedení. V současné době dochází k implementaci několika opatření v rámci *Akčního plánu pro národní strategii celoživotního učení a další vzdělávání dospělých* a další opatření předpokládá také *Strategie konkurenceschopnosti*.

Podpora inovací a zavádění nových technologií

Česká republika si sice vede dobře na poli vědy a výzkumu, existuje však prostor pro zlepšení v komercializaci vědeckého pokroku. Inovace jsou příliš závislé na zahraničních patentech a výzkumnících, což představuje hrozbu přemístění produkce. Rámcové podmínky pro inovace by měly zahrnovat zlepšení spolupráce mezi podniky a vysokými školami. Tento úkol byl svěřen Technologické agentuře České republiky. Politika inovací je nadále velmi roztříštěná, neboť je zajišťována několika různými institucemi. Ačkoliv se v poslední době klade důraz na nepřímé financování – např. prostřednictvím úvěrových záruk a daňových slev – hlavním nástrojem podpory výdajů na výzkum a vývoj zůstává i nadále přímá podpora (částečně financovaná ze strukturálních fondů EU), což omezuje zvyšování efektivity (OECD, 2010b). Pro úplné využití zbývajících příležitostí k zlepšení hospodárnosti je nezbytné systematictější hodnocení efektivnosti veřejné podpory a užší spolupráce mezi různými veřejnými orgány. Aktuální práce na nové inovační strategii, která by konsolidovala a určila priority u podpůrných opatření, je tedy velmi vítaná, ačkoliv je nezbytné vyvarovat se opatření, která předem vybírají vítěze. Konečně pak *Ekonomický přehled 2010* argumentoval, že pro zavádění inovací a technologií by rovněž byla prospěšná podpora konkurence v oblasti infrastruktury a služeb ICT, především v rámci rychle se rozšiřujícího sektoru širokopásmového internetu (OECD, 2010a).

Podpora hospodárnosti veřejných výdajů by zajistila menší zátěž veřejného sektoru

Fiskální konsolidace, výdajové tlaky a stále relativně vysoké průměrné daňové zatížení vyžadují zlepšení hospodárnosti veřejného sektoru. Dřívější reformy zavedly střednědobý výdajový rámec, přičemž aktuálně probíhá implementace systému státní pokladny. V důsledku toho měly makroekonomické fiskální ukazatele tendenci dosahovat nižších hodnot, než činily původní rozpočtové cíle. Avšak v souvislosti s růstem po vstupu do Evropské unie začaly fiskální principy uvolňovat cestu mimořádným pro-cyklickým výdajům. Ačkoliv fiskální ukazatele vypadají ve srovnání s řadou zemí OECD a se zeměmi daného regionu dobře, je znepokojující, že vláda dokáže jen velmi obtížně kontrolovat výdajové programy a související očekávání veřejnosti o rozsahu veřejně financovaných služeb, dotací a transferů.

Vzhledem k tomu, že se ve středně dlouhém a dlouhodobém horizontu očekává zpomalení růstu v důsledku ubývajících příležitostí reálné ekonomické konvergence a stárnutí populace, snížení zátěže veřejného sektoru na reálnou ekonomiku prostřednictvím zlepšení efektivnosti je o to významnější. Jak již bylo uvedeno výše, cílem fiskální politiky je dosáhnout vyrovnaného rozpočtu do roku 2016 a od roku 2013 nastolit klesající trend poměru státního dluhu, což je podmíněno trvalým ekonomickým růstem. Plánují se významné změny v rámci výdajové stránky rozpočtu, neboť daňová zátěž je již na úrovni vysoko příjmových zemí. Na rozdíl od dřívějších konsolidací hrají úspory z titulu hospodárnosti významný podíl v rámci aktuálního konsolidačního plánu. Dlouhodobé očekávané zvýšení veřejných výdajů na důchody a zdravotnictví v souvislosti se stárnutím populace se odhaduje ve výši 6,4 % HDP do roku 2060¹. Toto podtrhuje potřebu kontrolovat výdaje v těchto sektorech i jinde. V rámci zdravotnictví i důchodového systému skutečně probíhají významné reformy, které již byly do jisté míry uzákoněny (viz níže). *Přehled* hodnotí hlavní oblasti pokračujících reformních snah: rámec pro fiskální řízení, který je zásadní pro zajištění hospodárnosti, a dva hlavní výdajové sektory – důchody a zdravotnictví.

Rozpočtové řízení a kontrola by měly podporovat hospodárnost

Zlepšení rozpočtového managementu a kontroly jsou zásadní pro hospodárnost výdajů a omezení nadměrných výdajů. Rozpočtová dokumentace čelí dlouhodobé kritice – především s ohledem na její složitost a nedostatečnou komplexnost (Transparency International, 2006). Další zlepšení v tomto směru jsou nezbytná. Zveřejnění celkového hodnocení rozpočtu ze strany nezávislé fiskální instituce by mohlo být potenciálně prospěšné při zvyšování transparentnosti a odpovědnosti. Český rozpočtový proces je jedním z mála v OECD, který během tvorby nového rozpočtu nepoužívá žádné výkonové ukazatele, které by napomohly lepšímu pochopení efektivity různých vládních politik a výdajových programů. Jakmile dojde k technické implementaci systému státní pokladny a k následnému uvolnění lidských zdrojů, měly by příslušné orgány využít zkušeností ostatních zemí OECD a zavést pro státní rozpočet výkonově orientované rozpočtování a takovýto přístup rozšířit i na nižší úroveň vlády. Zároveň by součástí ročního návrhu rozpočtu měla být pravidelná zpráva o daňových úlevách, která zvýší transparentnost a hodnocení těchto požadavků na veřejné zdroje – viz doporučení v předcházejících *Přehledech* (OECD, 2010a). Z prvních odhadů vyplývá, že tímto způsobem je každoročně vynaloženo 3,1 % HDP.

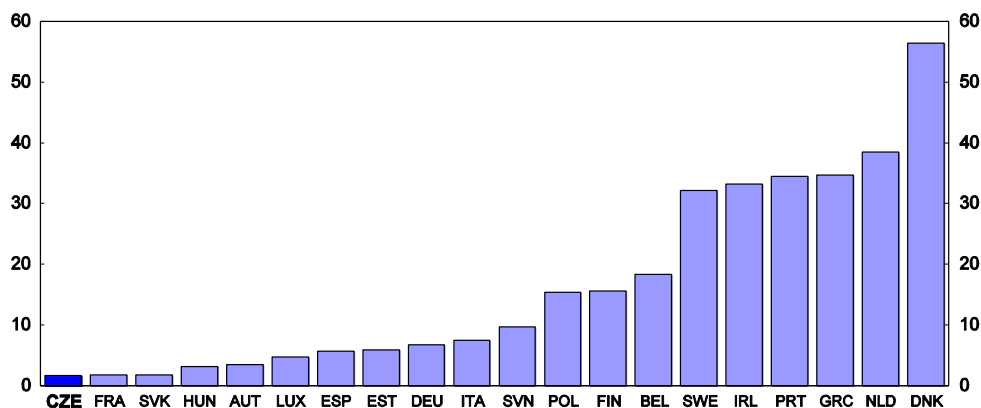
Zlepšení na poli veřejných zakázek je stěžejní a v současném konsolidačním plánu je považováno za hlavní oblast úspor z titulu zvýšení efektivity (Ministerstvo financí, 2011, NERV, 2011b). Nákupy zboží, služeb a prací ze strany vlády a státem vlastněných společností činily v roce 2008 více než 25 % HDP, což po Nizozemí představuje druhou nejvyšší hodnotu v rámci OECD. Neoficiální důkazy, zprávy o vybraných výdajových programech ze strany Nejvyššího kontrolního úřadu i srovnání nákladů rozsáhlých projektů v oblasti infrastruktury poukazují na značný prostor pro zlepšení v oblasti veřejných zakázek. Novela stávajícího zákona o veřejných zakázkách, která je aktuálně projednávána Parlamentem, navrhuje významné změny – především snížení limitů pro výběrová řízení, nové organizační postupy a zvýšení transparentnosti daného procesu. Tyto plány by měly být implementovány co nejdříve, a to společně s návrhy na zavedení centralizace státních nákupů. Pokrok při implementaci *Protikorupční strategie* může hrát důležitou roli při zvyšování efektivity veřejných zakázek, což by potenciálně vedlo k rozsáhlým úsporám.

1. Evropská komise v současné době aktualizuje dlouhodobé plány důchodových systémů členských států. Odhady včetně nově uzákoněných změn – by měly být k dispozici během prvního pololetí roku 2012.

Česká republika je zeměmi OECD výjimečná počtem obcí. Ačkoliv neexistují jednoznačné závěry o ideální velikosti obce, průměrná velikost českých samospráv, která mírně přesahuje 1 600 obyvatel, je z hlediska mezinárodního srovnání extrémně malá (Obr. 4). Mnoho z těchto obcí je pravděpodobně příliš malých pro efektivní poskytování veřejných služeb (OECD, 2006), ačkoliv na centrální úrovni neexistují žádné ukazatele o nákladech a kvalitě poskytování služeb ze strany obcí. Sběr a zveřejňování informací o nákladech a hospodárnosti nižších úrovní vlády na centrální úrovni by pomohlo srovnat výkonnost obcí při poskytování veřejných služeb a identifikovat potenciál pro celonárodní zlepšení efektivity. V ideálním případě by mělo dojít ke sloučení malých obcí, ačkoliv jejich ústavní nezávislost a aktuální společenská preference široké sítě obcí takovéto slučování ztěžuje. Příslušné orgány by měly i nadále podporovat spolupráci mezi obcemi a společné poskytování služeb. Některé veřejné služby jsou již soustředěny v rámci větších obecních jednotek a plánovaný přesun správy sociálních dávek na síť nově centralizovaného Úřadu práce je vítaným krokem, neboť využívá úspor z rozsahu. Předchozí motivační systémy pro slučování mezi malými obcemi měly pouze omezený dopad. Změny vzorce pro sdílení daní v minulosti posílily příjmy pro menší obce a v současnosti navržená novela snižuje příjmy pro čtyři největší města, avšak i nadále nabízí pouze malé stimuly pro slučování. Daný vzorec rovněž není transparentní z hlediska rozlišení kapacity obce vybírat daně a potřebou transferů z centrální úrovně. Pro zvýšení odpovědnosti nižších úrovní vlády vůči voličům je nezbytné zvýšit jejich daňovou autonomii, přičemž je rovněž nezbytné přehodnotit úroveň účelovosti příjmů. To by mělo být vykompenzováno dalším posílením fiskální odpovědnosti nižších úrovní samosprávy zavedením „interního paktu stability“, který by stanovil limity pro půjčky a zaručil, že místní fiskální politika je v souladu se celonárodními cíli.

Obr. 4. Velikost obcí je velmi malá

Průměrný počet obyvatel obce, 2009-2010, v tis.



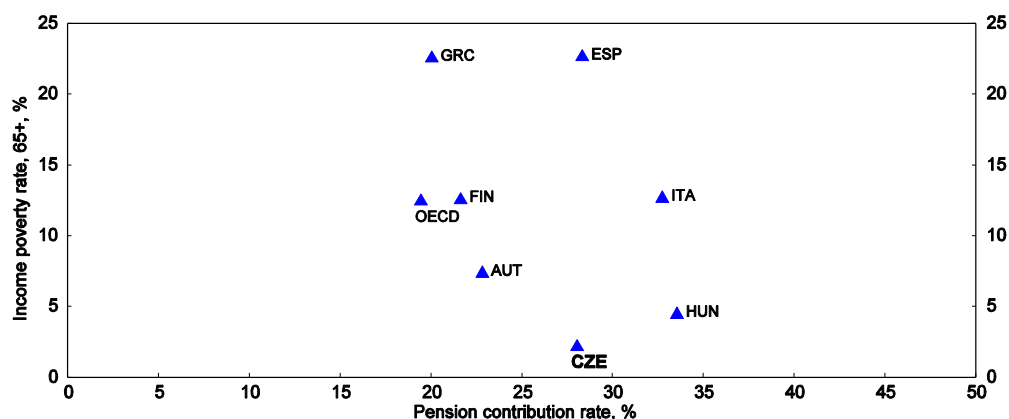
Zdroj: CEMR (Rada evropských obcí a regionů)-Dexia, vydání *Místní samospráva EU*, 2010/2011.

V České republice stále existuje více než 100 státem vlastněných či kontrolovaných podniků (SP), které zaměstnávají přes 3 % pracovní síly, a to včetně pošty, železnice, letišť a národní letecké společnosti, současného producenta energie a národní správy lesů. Vzhledem k tomu, že SP jsou více ohroženy rizikem měkkého rozpočtového omezení a nevhodnosti, je zásadní zajistit, aby byly za své výsledky zodpovědné a zlepšit kvalitu řízení těchto společností (OECD, 2011e). Částečná privatizace a kotace na burze cenných papírů, jak nedávno navrhl NERV, by zlepšily transparentnost hospodaření společností, avšak je třeba zvážit i úplnou privatizaci (spolu s regulací, pokud je to nezbytné na ochranu spotřebitelů). Zároveň je nezbytné pečlivě zvážit dozor nad SP v rámci veřejného sektoru. Příslušné orgány by měly zvážit konsolidaci všech korporátních státních účastí a podílů pod jednu instituci. Toto centralizované řízení by mělo být uplatňováno na základě principu tržního odstupu. Vláda by měla vystupovat jako majoritní akcionář, avšak odpovědnost za provozní rozhodnutí by měla být přesunuta na podnikové vedení. Pokud možno, tato instituce by rovněž mohla být pověřena privatizací SP. Užitečné závěry lze čerpat ze zkušeností podobných institucí ve Finsku, Německu a Rakousku. Takovýto centrální úřad nedávno zřídilo také Slovinsko (viz OECD, 2011f).

Plánované reformy by měly přispět k udržitelnosti a diverzifikaci důchodového systému

Státní průběžný dávkově definovaný systém, který zajišťuje drtivou většinu důchodových příjmů s výdaji ve výši 8 % HDP, si prozatím vedl dobře z hlediska prevence chudoby důchodců (Obr. 5). Výše odvodů je vysoká a prevence chudoby je uskutečňována značnou mírou redistribuce, což vede u pracovníka, který pobírá polovinu průměrné mzdy, k náhradovému poměru přibližně 90%, zatímco lidé pobírající vyšší mzdy mohou očekávat náhradový poměr pouze asi poloviční.

Obr. 5. Důchodový systém dobře chrání před chudobou



Pozn.: Míra příjmové chudoby, 65+ představuje procento osob ve věku 65 a více let s příjmy menšími než 50 % národního mediánového příjmu domácností v období kolem roku 2005. Příspěvková sazba na důchodové pojištění představuje odvody na důchodové pojištění (ze strany zaměstnavatele a zaměstnance) jako procento hrubých příjmů zaměstnance v roce 2009. Vybrané země mají podobnou příspěvkovou sazbu jako Česká republika. OECD představuje průměr 21 členských států, u kterých jsou údaje k dispozici.

Zdroj: OECD, *Pensions at a Glance*, 2011.

Předběžné souhrnné hodnocení současného, upraveného a nově uzákoněného systému důchodových příjmů je možné na základě pěti obecných kritérií uvedených v předchozím *Přehledu* (OECD, 2006): prevence chudoby, vazba mezi příspěvkem a dávkami, diverzifikace, fiskální udržitelnost a pobídky k odchodu do důchodu. Toto hodnocení potvrzuje obecně dobrý směr změn ve státním důchodovém systému, ačkoliv podtrhuje důležitost zajištění adekvátního financování transformace na více pilířový systém, který aktuálně probíhá (Tabulka 2).

Tabulka 2. Hodnocení vývoje systému poskytování důchodů

	Prevence chudoby	Vazba mezi příspěvkem a dávkami	Důchodové stimuly	Diverzifikace důchodových příjmů	Fiskální udržitelnost
Aktuální veřejný DB	xxx	x	xx	x	x
Parametrické změny DB	xxx	xx	xx	x	xxx
Parametrické změny DB a zavedení DC složky opt-outem*	xxx	xxx	xxx	xx	xx

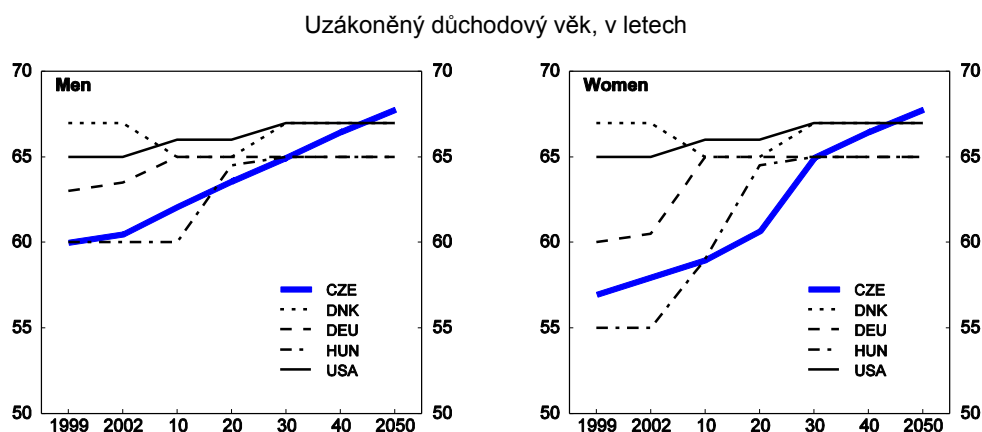
* Všimněte si, že hodnocení fiskální udržitelnosti nezahrnuje dodatečné příjmy z DPH a jiné zdroje, které byly identifikovány pro financování bezprostředního poklesu sociálních odvodů.

Zdroj: Analýza OECD.

V září 2011 vstoupil v platnost soubor parametrických změn, které upravily státní důchodový systém. Tyto změny zahrnují úpravu vzorce pro výpočet dávek a rozhodného období pro zahrnutí příjmů, změny valorizace důchodů a zvyšování zákonem stanoveného důchodového věku (Obr. 6). Zákonem stanovený důchodový věk bude sjednocen pro muže a ženy v roce 2041, kdy dosáhne 66 let a 8 měsíců, přičemž poté se bude nadále zvyšovat o dva měsíce ročně, bez stanovené konečné hranice zvyšování. Nová legislativa rovněž vyhlazuje penalizační vzorec za předčasný odchod do důchodu. Tyto změny zásadně vylepšují udržitelnost veřejného systému a posilují vazbu mezi dávkami a odvody. Zvýšení zákonem stanoveného důchodového věku především významně vylepšuje bilanci

dávkově definovaného pilíře. Dle českých odhadů budou plánované deficity v dlouhém období sníženy o více než 4 % HDP a maximální deficit státního dávkově definovaného pilíře bude v letech 2046 až 2066 – tj. v období, kdyby měl být dopad stárnutí populace největší – činit 2 %. Zvyšování důchodového věku navíc zachová konstantní očekávanou střední délku dožití při odchodu do důchodu na úrovni 20 let i po roce 2030. Avšak oznámený způsob zvyšování důchodového věku může v budoucnu vyžadovat úpravu, pokud dojde ke změnám v očekávané střední délce života. Jednou z možností je navázat explicitně vývoj důchodového věku na střední délku života. Současně se zvyšováním důchodového věku bude velmi důležité posílit politiky, které se zabývají překážkami delší pracovní aktivity – např. přílišné zvyšování platu dle seniority, nízká účast na celoživotním učení a věková diskriminace (OECD, 2011d).

Obr. 6. Zákonem stanovený důchodový věk se bude rychle zvyšovat



Pozn.: Důchodový věk je definován jako věk, ve které mohou lidé poprvé čerpat úplný starobní důchod (tj. bez srážek za předčasný odchod do důchodu). Definice je navržena tak, aby byla srovnatelná mezi zeměmi, přičemž tato hodnota může být nižší než důchodový věk stanovený v národní legislativě. Pro více informací, viz zdroj. Vybrané země mají obecně podobnou střední délku života jako Česká republika.

Zdroj: OECD, *Pensions at a Glance*, 2011.

Od roku 2013 bude k povinnému státnímu systému přidána dobrovolná příspěvkově definovaná (DC) složka, kdy ze současné odvodové sazby budou přeměrovány 3 procentní body, doplněné povinným příspěvkem dalších 2 procentních bodů pro ty, kteří se rozhodnou tuto alternativu využít. Tento návrh je v zásadě vítáný jako první krok k diverzifikaci příjmů ve stáří, zlepšení očekávaného náhradového poměru napříč příjmovými profily (toto však bude vykoupeno vyšší mírou rizika) a snížení veřejného závazku s ohledem na budoucí výplaty důchodů. Umožnění vyvedení části odvodů by - společně se snížením stropu odvodů na dávkově definovaný pilíř ze šestinásobku na čtyřnásobek průměrné mzdy – posílilo vztah mezi dávkami a odvody a snížilo míru redistribuce v rámci systému. Toto by pomohlo řešit napětí, na které poukázalo rozhodnutí Ústavního soudu, že veřejný systém neposkytuje adekvátní důchody skupinám obyvatel s vyššími příjmy, a to s ohledem na výši odvodů těchto osob. Avšak nedošlo by k zásadním změnám v charakteristických rysech dávkově definovaného pilíře spočívajících v prevenci chudoby, pokud výpadek příjmů nepovede ke změně vzorce pro výpočet dávek.

Je však obtížné posoudit dopad přeměrování části odvodů na finanční potřeby dávkově definovaného pilíře v přechodném období. Vzhledem k tomu, že účast v příspěvkově definovaném pilíři je dobrovolná, je počet osob, které této možnosti využijí, a výsledný výpadek příjmů dávkově definovaného pilíře neznámý. Úřady přijaly opatrný přístup, když zvolily přeměrování relativně malé části odvodů. Na základě jejich odhadů – při předpokladu, že možnost vyvedení části odvodů do příspěvkově definovaného pilíře využije pouze polovina plátců s vyššími příjmy – by došlo k poklesu příjmů dávkově definovaného pilíře o méně než 1 % HDP. Vláda bude tento výpadek příjmů financovat plánovaným zvýšením snížené sazby DPH, které je prvním krokem v celkovém sjednocení sazby DPH, a z dividend státních podniků. Avšak k problematice financování přechodného poklesu příjmů dávkově definované složky je nezbytné přistupovat opatrně. Zkušenosti odjinud zdůrazňují důležitost vhodné komunikace výnosové míry obou pilířů a řízení takovéto reformy, včetně zajištění náhradních příjmů dávkově definovaného pilíře, aby bylo zajištěno, že obyvatelé mohou učinit informované rozhodnutí a že nedojde k odklonu od reformy ze strany příštích vlád.

Pro zajištění dostatečných úspor na stáří je důležitá finanční gramotnost. V České republice je tato gramotnost nízká (ČNB, MF 2010), stejně jako je tomu ve většině ostatních zemí OECD, avšak této problematice je věnována stále vyšší pozornost. Doporučení OECD týkající se finančního vzdělávání jsou implementována a finanční gramotnost je začleňována především do školních osnov. Takovéto snahy by měly pokračovat. Návrh nového příspěvkově definovaného pilíře by měl maximalizovat pravděpodobnost, že lidé budou činit rozhodnutí v souladu se svými dlouhodobými zájmy. Příspěvkově definovaný pilíř bude kromě jiných strategií nabízet i strategie životního cyklu. Dále budou standardně 10 let před odchodem do důchodu aktiva postupně převáděna na konzervativnější investiční strategie. Avšak je nezbytné udělat více. Během rané fáze spoření by měly být podporovány investice do aktiv s vyššími výnosy tak, že strategie životního cyklu budou explicitně přednastavenou možností. Anuity by pak měly být přednastavenou alternativou pro fázi výplaty. V neposlední řadě je zásadní náležitá veřejná kampaň, která by veřejnosti vysvětlovala příspěvkově definovaný pilíř. Současně by měly být vyhotovovány pravidelné zprávy o důchodových vyhlídkách, aby byla veřejnost informována o svých potenciálních důchodových příjmech.

Správní náklady příspěvkově definovaného pilíře byly v několika zemích spornou otázkou. V České republice budou poplatky za správu omezeny ve výši 0,3-0,6 % z objemu aktiv, u poplatků z výnosů ve výši 10 % a u odměn za akvizici nových klientů. Avšak na rozdíl od dřívějších expertních návrhů se nepředpokládá centralizovaná instituce švédského typu, která by se správci aktiv vyjednávala slevy a která je alternativou k přímým individuálním smlouvám mezi správci důchodových plánů a účastníky. Je nezbytné zvážit centralizovanou, nákladově efektivní správu účtů odvedených příspěvků do důchodových fondů, neboť toto přináší zjevné nákladové úspory a stávající neanonymní přístup bude - vzhledem k obecně nízké úrovni finanční gramotnosti - pravděpodobně mít pouze omezený dopad.

Očekávaný nárůst výdajů na zdravotnictví by měl být vyvážen zlepšováním hospodárnosti

Česká republika se aktuálně potýká s tlaky na růst nákladů v rámci sektoru zdravotnictví. Celkové výdaje na zdravotnictví jako podíl HDP (8,2 %) jsou stále pod průměrem OECD, avšak tyto výdaje posledních 10 let rostou. Existuje bezprostřední potřeba nalézt v rámci systému dostupné zdroje, neboť odměny zaměstnanců se mají během období fiskální konsolidace zvyšovat, jak bylo dohodnuto v rámci sporu s odboráři, který byl značně medializovaný. V dlouhodobém horizontu se budou tlaky na růst nákladů zvyšovat, neboť zvyšující se úroveň příjmů společnosti je spojena s vyššími výdaji na zdravotnictví a zároveň dochází ke stárnutí populace. Existují však značné příležitosti pro zvýšení hospodárnosti. Analýza OECD poukazuje na značný potenciál České republiky ve zlepšení střední délky života zlepšením zdravotní péče, čímž by se systém dostal z hlediska hospodárnosti do popředí OECD (Joumard *a kol.*, 2010). Využití potenciálních přínosů v důsledku vyšší hospodárnosti zdravotnického systému by rovněž mohlo vést ke značným úsporám, které jsou pro Českou republiku odhadovány na úrovni cca 1,5 % HDP do roku 2017. Tyto prostředky by buď mohly být uspořeny, nebo by mohly být investovány do zlepšení zdravotních služeb.

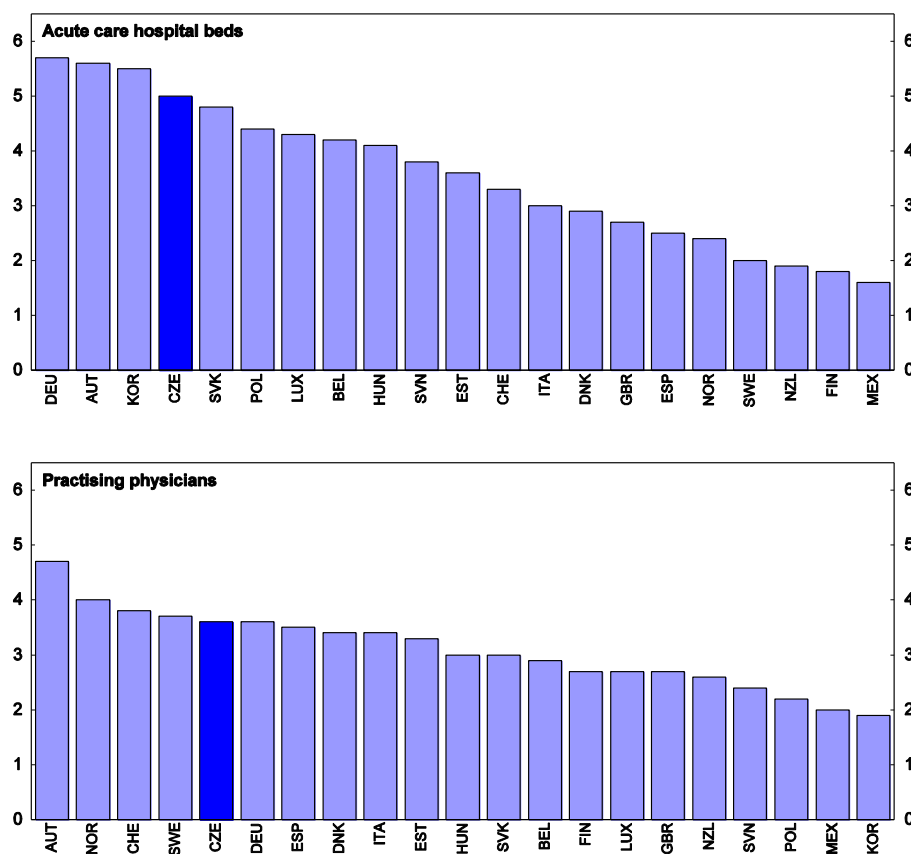
Stávající model více pojištěn zahrnuje veřejnoprávní neziskové instituce, které musí hradit všechny veřejně uznané zdravotní služby a soutěží mezi sebou pouze prostřednictvím kvality administrativních služeb poskytovaných pojištěncům. Zdravotní pojišťovny mohou rovněž bezplatně nabízet dodatečné služby v rámci prostředků fondu prevence. Vzhledem k tomu, že tento systém celkově funguje, úřady se soustředí na zvyšování hospodárnosti. V Parlamentu je aktuálně několik vítaných opatření, včetně dalšího postupu ve stanovování cen léčiv, reorganizace spoluúčasti, zpřísnění regulatorního rámce pro zdravotní pojišťovny i kodifikace práv a povinností pacientů i poskytovatelů. Tato opatření by měla být účinná od příštího roku.

Ministerstvo zdravotnictví by mělo hrát silnější regulatorní a kontrolní roli v oblasti zdravotního pojištění i vůči poskytovatelům zdravotnických služeb. Iniciativa zaměřená na revizi lůžkové péče by mohla pomoci racionálně upravit kapacitu nemocnic, spolu s ekonomickými tlaky způsobenými implementací komplexnějšího systému úhrad DRG (na základě skupin diagnóz). Počet lůžek je nadále vysoký – i přes značný pokrok ve snižování (Obr. 7) je míra jejich využití nízká. Počet propuštěných z nemocnic je vysoký. Revize lůžkových kapacit by měla zahrnovat všechny významné subjekty, jako jsou kraje, pojišťovny i další ministerstva (např. Ministerstvo práce a sociálních věcí) a další aktéři – např. armádu a vysoké školy, přičemž výsledkem této revize by měl být odsouhlasený celonárodní plán, jehož cílem by bylo snížení nadbytečných kapacit. Toto opatření by bylo velmi příhodné, neboť střednědobé rámcové smlouvy mezi poskytovateli a zdravotními pojišťovnami vyprší v příštím roce. Dodržování takového plánu by mohlo být napojeno na vyjednávání o novém systému úhrad zdravotní péče a mohl by být rovněž využit pro plánování nového vybavení. Dohoda o spolupráci mezi Ministerstvem zdravotnictví a

Ministerstvem práce a sociálních věcí ve věci společné revize kapacit v oblasti zdravotnictví a sociální péče nastavila rámec spolupráce s cílem přeměnit nadbytečnou kapacitu akutních lůžek na lůžka dlouhodobé péče, a to v případech, kde je těchto zařízení nedostatek. Je však nezbytné pečlivě posoudit nákladovou efektivitu takovýchto kroků.

Obr. 7. Stávající síť nabízí prostor pro reorganizaci

Počet na 1 000 obyvatel, 2009



Pozn.: Praktiční lékaři jsou vysokoškolsky vzdělaní odborníci, kteří poskytují služby přímo pacientům. Údaje odkazují na uvedený rok nebo na sousední roky. Pro detailní informace o koncepcích a srovnatelnosti – viz zdroj.

Zdroj: OECD, Zdravotní databáze.

Dalším způsobem řešení neehospodárnosti v daném sektoru je řízení poptávky po zdravotní péči. Český systém nabízí velkou možnost volby spotřebitelů, neboť pacienti si mohou zvolit svou pojišťovnu i poskytovatele služeb. Ačkoliv toto má zjevné výhody, počet konzultací v České republice je v důsledku absence významných regulačních omezení vysoký. V roce 2007 byl počet návštěv lékařů na obyvatele vyšší pouze v Japonsku (OECD, 2010c). Dosud se snahy o potlačení nadměrné poptávky po zdravotní péči soustředily především na regulační poplatky za návštěvu lékaře, hospitalizaci, pohotovost a položky na receptu. Měkký „gate-keeping“, který je založen na finanční motivaci návštěvy praktického lékaře – jako ve Francii a Německu – by racionalizovalo využití zdravotní péče, a to bez odírání nezbytné péče. Úřady vidí zdravotní pojišťovny jako hlavní aktéry koordinace péče, avšak prozatím pro toto neexistuje žádný legislativní základ. Řízení péče bylo skutečně navrženo pro chronicky nemocné (NERV, 2011). Lepší řízení péče a větší role všeobecných lékařů z hlediska prevence i následných kontrol mohou rovněž pomoci v boji s vysokým podílem nemocnosti v České republice. Navíc implementace plánovaného systému eHealth pro sdílení elektronické dokumentace pacientů může být prospěšná pro lepší řízení péče a může pomoci při řešení stávajících neefektivit. Implementace chybějících ICT systémů tedy musí být jasně identifikována jako politická priorita, a to při zajištění adekvátní ochrany soukromých údajů.

Ačkoliv jsou náklady na léky z hlediska podílu na HDP stále pod průměrem EU, docházelo před zpomalením ekonomiky k jejich postupnému nárůstu. Generická preskripce a pozitivní seznamy léčiv (tyto seznamy budou určeny na základě výběrových řízení zdravotních pojišťoven) by měly přinést úspory v oblasti výdajů na léky a zastavit tak jejich zvyšování. Měla by být zavedena mandatorní preskripce aktivních látek, aby byly omezeny výdaje, přičemž výjimky by měly podléhat přísnému lékařskému zdůvodnění. Zároveň se plánuje systém elektronické preskripce, přičemž úřady mohou inspiraci v této oblasti čerpat v jiných zemích OECD, např. v Estonsku nebo Švédsku.

Je nezbytné zdůraznit to, aby byly správně nastaveny výchozí stimuly v rámci systému více pojišťoven. Je zásadní předcházet situacím, kdy by si pojistitelé vybírali jen nejvýhodnější skupiny pojištěnců, a to zdokonalením systému přerozdělení rizika, který by odrážel lékařské charakteristiky. Tohoto by mělo být dosaženo zavedením takzvaných nákladových skupin léků, které jsou dobrým ukazatelem nákladů zdravotní péče u konkrétních skupin pacientů. Dalším zásadním rysem konkurenčního trhu zdravotního pojištění je schopnost pojistitelů vybírat poskytovatele a selektivně s nimi uzavírat smlouvy. Aktuálně je tímto způsobem zajišťováno pouze 7 % ústavních služeb ve srovnání s 20 % v Nizozemí. Systém úhrad pro jednotlivé skupiny diagnóz se má stát hlavním rysem odměňování za lůžkovou akutní péči. Tento systém by měl usnadnit konkurenčnější uzavírání smluv a zlepšit stimuly pro efektivnější péči. Úřady vidí roli zdravotních pojišťoven jako základní kámen úspěchu těchto snah.

Úřady plánují vyloučit některé nadstandardní služby z balíčku hrazených z veřejného zdravotního pojištění. Toto by zamezilo zvyšování výdajů na zdravotnictví, avšak definice a implementace základního zdravotního pojištění bude vyžadovat systematickou analytickou práci (OECD, 2010c). V souvislosti s pokrokem lékařských technologií bude rovněž potřeba pravidelně revidovat krytí jednotlivých služeb. Ve střednědobém horizontu může trh zdravotního pojištění nabízet standardní a nadstandardní balíčky služeb. Vzhledem k tomu, že v Čechách existuje model více zdravotních pojišťoven, plánuje se zavedení konkurence u nominálního části pojištění, což doporučila i pracovní skupina NERVu pro zdravotnictví.

Box 2. Shrnutí hlavních doporučení pro zlepšení hospodárnosti veřejných výdajů

Posilování fiskálního rámce

- Zavést povinnost vlády zveřejňovat dluhový cíl, který by byl převeden na střednědobé výdajové stropy, a to v členění na cíle jednotlivých ministerstev. Zřídit nezávislou fiskální instituci, která by hodnotila rozpočet ve světle cyklické pozice a střednědobých cílů.

Podpora výdajové efektivity prostřednictvím rozpočtového řízení a kontroly

- Zlepšit transparentnost rozpočtové dokumentace.
- Zavést výkonnostně orientované ukazatele a rozšíření tohoto přístupu i na nižší úrovně vlády.
- Zvážit zavedení „interního paktu stability“, který by stanovil limity půjček pro rozpočty ústavně nezávislých obcí.
- Implementovat plány týkající se zásadních změn zákona o veřejných zakázkách. Zlepšit firemní standardy a transparentnost státních podniků.

Reforma důchodového systému

- Zajistit, aby reformy dávkově definovaného pilíře a zavedení dobrovolného příspěvkově definovaného pilíře byly dobře komunikovány a aby je doprovázely vhodné regulatorní změny.
- Tempo zvyšování důchodového věku by mělo odpovídat změnám střední délky života.
- S ohledem na příspěvkově definovaný pilíř: zvážit centralizované účtovací místo pro důchodové plány, které by zajistilo nižší administrativní náklady; zavést investiční strategii životního cyklu jako přednastavenou alternativu pro účastníky. Nabízet annuity jako přednastavený nástroj v rámci výplatní fáze.
- Zlepšit finanční gramotnost a povědomí. Vyhotovovat pravidelné zprávy o důchodových vyhlídkách, aby byla veřejnost informována o svých budoucích důchodových příjmech.

Zlepšit efektivitu výdajů na zdravotní péči

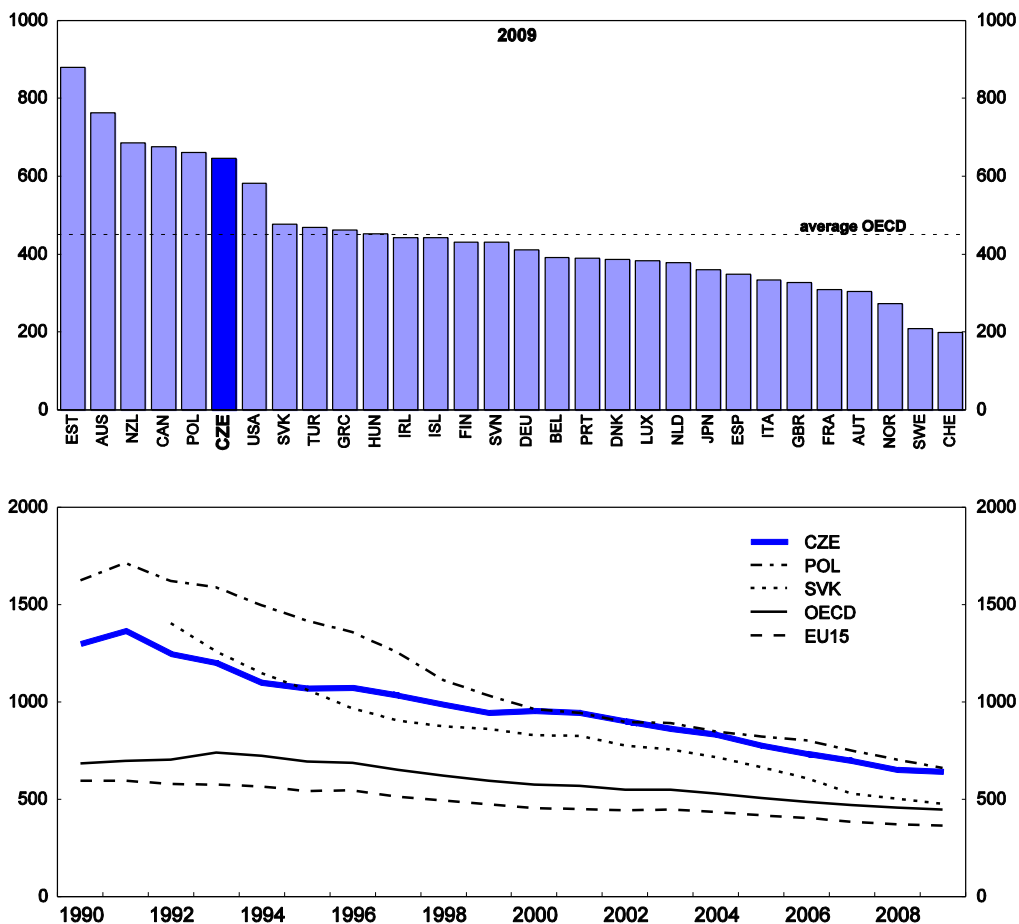
- Implementovat systém úhrad pro jednotlivé skupiny diagnóz za účelem zvýšení efektivity výdajů.
- Za účelem snížení počtu lůžek akutní péče připravit národní plán kapacity odsouhlasený hlavními zainteresovanými subjekty, který by byl předlohou pro střednědobé smlouvy s poskytovateli a koordinoval investice a nákupy vybavení.
- Zavést měkký gate-keeping a eHealth za účelem lepšího řízení péče.
- Stimulovat koordinované nákupy a aukce léků a zdravotnických prostředků. Zavést mandatorní preskripci aktivních látek a elektronické aukce za účelem omezení výdajů na léky.
- Zlepšit způsob přerozdělování prostředků mezi pojišťovnami na základě rizika pacientů.

Zlepšení efektivity energetického systému za účelem podpory růstu a splnění cílů v oblasti emise skleníkových plynů

Česká republika má jeden z nejvyšších poměrů emisí skleníkových plynů na jednotku produkce v rámci OECD, a to bez ohledu na značný pokles, který byl realizován během posledních dvou desetiletí (Obr. 8). To je způsobeno vysokou energetickou náročností ekonomické činnosti a nepříznivým palivovým mixem, který je náročný na emise (Tabulka 3). Tyto charakteristiky představují významnou výzvu pro hospodářskou politiku, ale také prostor pro další zlepšení energetického systému, které může vést k harmonizaci cílů v oblasti životního prostředí, energetické bezpečnosti a veřejného zdraví s udržitelným ekonomickým růstem za účelem dosažení konvergence.

Obr. 8. Emisní náročnost je v České republice vysoká

Ekvivalent tun CO₂ na milion USD HDP



Pozn.: Emise skleníkových plynů v měrných jednotkách (např. v tunách) jsou převedeny na ekvivalent CO₂ tak, že vynásobíme počet měrných jednotek konverzním faktorem potenciálu globálního oteplování pro dané emise a zemi. Pro výpočet se používá HDP ve stálých cenách roku 2005 na základě parity kupní síly. Údaj pro OECD v horním grafu představuje průměr členských zemí.
Zdroj: Rámcová úmluva OSN o změně klimatu (UNFCCC); OECD, *Databáze národních účtů*.

Tabulka 3. Rozložení emisí skleníkových plynů (GHG) v roce 2009

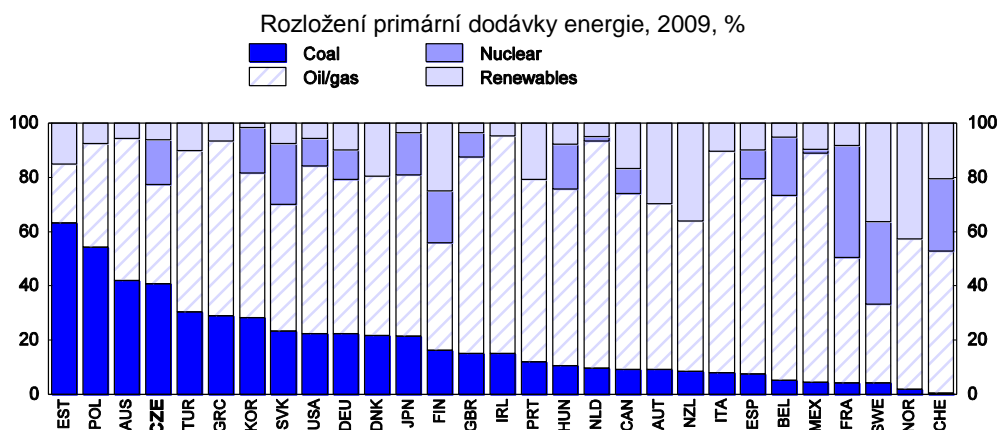
	GHG/HDP	Spotřeba energie/HDP	GHG/ Spotřeba energie
Polsko	590,9	100,8	5,9
Czech Republic	549,3	106,4	5,2
Průměr OECD	424,1	99,7	4,3
Slovensko	412,5	102,9	4,0
Maďarsko	398,0	106,5	3,7
Německo	349,0	85,0	4,1
Průměr EU27	340,5	85,2	4,0
Rakousko	276,0	90,6	3,0

Pozn.: HDP v tisících USD (ceny roku 2005) pomocí směnných kurzů na základě parity kupní síly; GHG v ekvivalentu mil. tun CO₂ – a spotřeba energie v tis. tun ropného ekvivalentu (ktoe).
Zdroj: Výpočty IEA a OECD.

Vysoké emise jsou způsobeny vysokou energetickou náročností a nepříznivým palivovým mixem

I přes stabilní zlepšení je energetická náročnost, která se v letech 1990 až 2008 snižovala v průměru o 2,5 %, stále vyšší než v Polsku a na Slovensku, a výrazně převyšuje průměry OECD a EU. Toto je vysvětlováno strukturálními rysy, včetně vysokého podílu energeticky náročných sektorů, zastaralých elektráren a tepláren, silniční přepravy a velkého množství relativně nevhodných budov. Nepříznivý palivový mix rovněž významně přispívá k intenzitě emisí uhlíku, když uhlí v roce 2009 představovalo více než 40 % celkových primárních dodávek energie (Obr. 9). V důsledku toho jsou emise CO₂ na kWh vyrobenou z různých energetických zdrojů mnohem vyšší, než jsou průměry OECD a EU, ačkoliv jsou nižší než v Polsku, které nevyužívá jadernou energii.

Obr. 9. Podíl uhlí na dodávce energie je vysoký



Pozn.: Obnovitelné zdroje energií jsou: vodní elektrárny, geotermální zdroje, solární/větrné/jiné elektrárny a spalovatelné obnovitelné zdroje a odpad.

Zdroj: OECD/IEA, *Energetické bilance zemí OECD* (vydání z roku 2011) a OECD *Databáze Dotstat*.

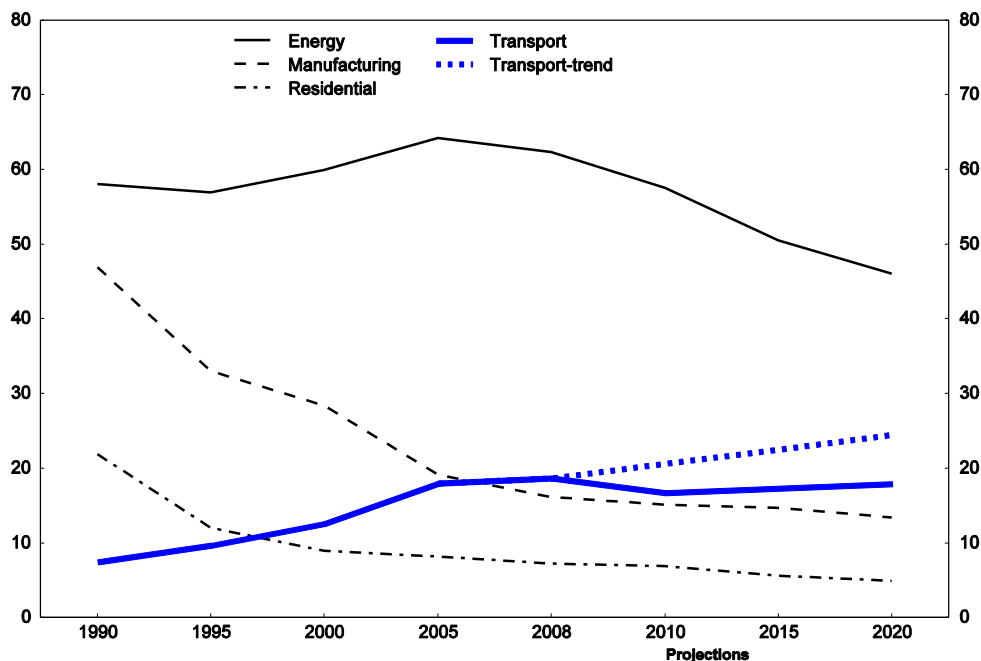
Splnění emisních cílů EU bude náročné

Ačkoliv Česká republika splní své cíle vyplývající z Kjótského protokolu bez dodatečných opatření, klimaticko-energetický balíček EU odsouhlasený v prosinci 2008 stanovuje ambicióznější cíle, které mají být splněny do roku 2020. Konkrétně tato legislativa vyžaduje, aby Česká republika implementovala Evropský systém obchodování s emisními povolenkami (ETS); omezila nárůst emisí skleníkových plynů na 9 % v rámci sektorů, na které se nevztahuje ETS; zvýšila podíl obnovitelných zdrojů energie v konečné spotřebě energie na 13 %, a to včetně 10% cíle v rámci sektoru dopravy; a splnila národní indikativní cíl konzistentní s cílem 20% zlepšení energetické efektivity na úrovni EU.

Plnění cílů bude vyžadovat komplexní transformaci českého energetického systému (Obr. 10), a to na základě zlepšení energetické účinnosti ve všech sektorech ekonomiky, společně s významnou změnou palivového mixu směrem ke zdrojům energie a technologiím s menšími emisemi. Žádná z těchto změn není možná bez další koordinované hospodářsko-politické intervence. Tržní nástroje – například oceňování uhlíku – by měly hrát ústřední roli v celkovém rámci, zatímco netržní nástroje by měly být využívány jen zřídka, a to v případě jasně identifikovaných tržních selhání. Zatímco emisní strop v rámci ETS zajistí dodržení emisního cíle pro velká zařízení, návrh národní politiky bude určovat jeho širší ekonomické náklady. Plnění emisního cíle mimo ETS by rovněž mohlo být obtížné, neboť emise v sektoru dopravy se rapidně zvyšují (s výjimkou dočasného poklesu v důsledku krize). Konečně plnění cíle v oblasti obnovitelných zdrojů energií a biopaliv bude nákladné, neboť Česká republika čelí nepříznivým slunečním, větrným a hydrologickým poměrům a rozsáhlé dotované využití biomasy a bioplynu pro získávání energií představuje riziko pro ostatní sektory ekonomiky závislé na stejných surovinách (IEA, 2010).

Obr. 10. Emise skleníkových plynů z vybraných sektorů: dřívější trendy a národní odhady

Mil. tun ekvivalentu CO₂



Pozn.: Emise skleníkových plynů (GHG) v měrných jednotkách (např. v gramech) jsou převedeny na ekvivalent CO₂ tak, že počet měrných jednotek je vynásoben potenciálem globálního ohřevu pro dané emise a zemi. Jedna Mt = milion tun. Průmysl zahrnuje stavebnictví.

Zdroj: Česká vláda, *Reportování politik a opatření dle článku 3(2) Rozhodnutí č. 280/2004/ES*, březen 2011.

Přechod k méně energeticky náročnému hospodářství přinese výhody

Obavy v oblasti energetické bezpečnosti představují důležitou motivaci pro návrh transformační strategie směrem k energetickým systémům s nízkou mírou emisí, což odráží návrh Státní energetické koncepce. Zlepšení energetické efektivity, které vede ke snížení domácí poptávky po energetických zdrojích, představuje nejlevnější způsob zlepšení energetické bezpečnosti a snížení emisí. Ačkoliv je uhlí produkováno přímo v České republice, jeho zásoby klesají a v dlouhodobém horizontu nemůže produkce pokrýt poptávku, především pro účely vytápění. Výměna starých a neefektivních uhelných elektráren zároveň představuje příležitost pro přechod k energetickým zdrojům s nižšími emisemi. Kromě dalšího rozvoje obnovitelných zdrojů představuje – vzhledem k jejich omezenému potenciálu – důležitou strategickou alternativu rozvoj jaderné kapacity, a to při zajištění striktních bezpečnostních předpisů a standardů. Je však nezbytné posoudit náklady celého životního cyklu různých palivových mixů, při zvážení všech externalit.

Transformace energetického systému by rovněž měla pozitivní dopad na veřejné zdraví. Spalování fosilních paliv není pouze primárním zdrojem skleníkových plynů, ale je rovněž spojeno s místním znečišťováním ovzduší, což vede k problémům, jako je smog, kyselý déšť a vnitřní znečištění ovzduší, s významnými dopady na lidské zdraví, ekosystémy, budovy a plodiny (Bollen *a kol.*, 2009). Významný podíl české populace žije v oblastech, kde koncentrace pevných částic, které způsobují plicní a srdeční onemocnění, převyšuje limity EU (IEA, 2010). V případě sektoru dopravy pak negativní místní externality zahrnují zdraví škodlivý hluk a dopravní nehody (Persson a Song, 2010). Snížení emisí skleníkových plynů má tedy důležité dílčí výhody z hlediska zlepšení veřejného zdraví.

Negativní ekonomické a sociální dopady lze ovlivnit

Průmysl hraje důležitou roli v českém hospodářství a významně přispívá k ekonomickému růstu, vývozu, investicím a zaměstnanosti. Je rovněž relativně náročný na energii a jeho konkurenceschopnost je tak citlivá na růst cen energie, který bude spojen se snižováním emisí (Svaz průmyslu a dopravy ČR, 2008). Riziko úniku uhlíku

(carbon leakage) v důsledku evropských závazků v oblasti snižování emisí je tedy klíčovým problémem státní správy, ačkoliv existují faktory, které zmírňují rizika pro českou ekonomiku. Modelové výpočty OECD naznačují, že pokles výstupů v energeticky náročných evropských odvětvích v důsledku jednostranného snižování uhlíku v rámci EU by do roku 2020 neměl přesáhnout 1 % (Burniaux *a kol.*, 2010). Za účelem minimalizace tohoto rizika se odpovědné instituce musí soustředit na politiky zaměřené na snižování citlivosti na ceny energií, a to prostřednictvím efektivnějšího využívání energií a materiálů. Zvýšení efektivity je tedy zásadní nejen pro snížení emisí a energetickou bezpečnost, ale také pro růst a konkurenceschopnost české ekonomiky, jak je uvedeno v *Národním programu reform 2011*. Energetická efektivita pak rovněž musí zajišťovat, že cíle v oblasti emisí nevedou k omezením růstu životní úrovně. Například vyšší emise ze silniční dopravy mohou odrážet zvýšení mobility a vyšší spotřeba energie na straně domácností naopak vyšší počet domácích spotřebičů. Podpora způsobů dopravy, které by byly méně náročné na emise, nebo energeticky efektivnějšího vybavení by tedy pomohla dosáhnout vyšší životní úroveň v budoucnu, a to na udržitelné bázi.

Komplexní hospodářsko-politický rámec musí vycházet z cenových kalkulací uhlíku

Hospodářsko-politický rámec vedoucí k nákladově efektivní transformaci energetického systému podporující ekonomický růst musí být komplexní, stabilní a konzistentní, v základu orientovaný na stanovení cen uhlíku, přičemž musí poskytovat vhodné stimuly pro snižování emisí (de Serres *a kol.*, 2010). Důležitým přínosem stanovení ceny uhlíku na základě aukcí povolenek v ETS a zdanění uhlíku je skutečnost, že přinesou dodatečné fiskální příjmy. Je nezbytné vyvarovat se předem daného rozdělení těchto příjmů, aby byla umožněna flexibilita vlády při financování politik s největšími marginálními přínosy v rámci celého politického spektra. Všechny veřejné výdaje orientované na životní prostředí by měly být předmětem *ex ante*, průběžných a *ex post* hodnocení, a to na základě jednotné metodologie.

Bezplatné přidělování povolenek ETS by mělo být pečlivě monitorováno a hodnoceno

Česká republika patří mezi země, kterým byla povolena volitelná a dočasná možnost odchýlení (derogace) od pravidla, že žádné povolenky nemohou být od roku 2013 bezplatně přidělovány elektrárnám. Vláda se rozhodla využít derogace, jelikož předpokládá, že bezplatné poskytnutí povolenek představuje efektivní a nezbytný mechanismus pro podporu transformace energetického systému – a to vzhledem k rozsahu investic v energetickém sektoru, velmi dlouhému horizontu a otázkám energetické bezpečnosti. Poskytnutí bezplatných povolenek by dle odhadu úřadů znamenalo vysoké náklady pro vládu v důsledku ušlých fiskálních příjmů odhadovaných na 1,9 miliardy EUR (nebo téměř 1,2 % HDP v roce 2011) kumulativně v období let 2013 až 2020. Příslušné orgány by tedy měly pečlivě monitorovat a hodnotit implementaci investičních programů. Jako základ budoucích rozhodnutí by měla být zhodnocena efektivita bezplatné distribuce povolenek, neboť vysoce koncentrovaný energetický sektor v České republice vykazuje vysokou míru ziskovosti a má dobrý přístup na úvěrové trhy.

Zdanění uhlíku musí být harmonizováno

Stávající spotřební daně implicitně vedou k cenám uhlíku, které se u různých fosilních paliv značně liší (Tabulka 4). Ačkoliv zdanění energetických produktů odráží i jiné faktory, než jsou environmentální externality – např. fiskální cíle, které vyžadují vyšší zdanění spotřeby produktů s nižší cenovou citlivostí, takovéto rozpory mezi sazbami spotřebních daní vedou k nežádoucí stimulaci. Především je upřednostňována nafta před benzinem, jako je tomu v několika dalších zemích EU (Egert, 2011). I přes vysoké nominální sazby, které berou v úvahu externalitu nesouvisející se skleníkovými plyny (např. místní znečištění ovzduší, hluk, dopravní zácpy a nehody), je implicitní cena uhlíku v případě nafty negativní (a pravděpodobně i u LPG – tj. u zkapalněného plynu), ačkoliv nejistota týkající se míry externalit je vysoká (Persson a Song, 2010). Zvýšení zdanění nafty by tedy mohlo být oprávněné.

Několik daňových úlev deformuje stávající systém zdanění energií a měly by být postupně zrušeny. Například plyn využívaný pro vytápění domácností nepodléhá spotřební dani, což vysílá špatné cenové signály a podporuje odpojování od dálkového vytápění. Stejně tak velmi nízká daň u uhlí podporuje jeho využití pro účely vytápění. Ačkoliv by růst spotřebních daní mohl vést k sociálním problémům, toto je možné řešit prostřednictvím stávajícího systému sociální pomoci. Současné všeobecné výjimky u spotřebních daní na paliva používaná pro výrobu elektřiny vedou k nepřiměřené výhodě pro malé instalace, které jsou vyloučeny z ETS, a je nezbytné je odstranit.

Ačkoliv by sazby spotřebních daní měly být sladěny, aby byla stanovena jednotnější cena uhlíku, česká vláda by měla podporovat nedávno navrženou novelu směrnice EU o zdanění energetických výrobků, která by stanovila minimální sazby pro daně z paliv na základě jejich obsahu energie a uhlíku. Nejenže navrhované změny přispějí ke

zlepšení daňové stimulace v České republice, ale budou rovněž minimalizovat rizika ztráty konkurenceschopnosti týkající se plnění celkového cíle EU mimo ETS.

Tabulka 4. Implicitní daně u fosilních zdrojů energií, EUR na kg CO₂

Benzín	Nafta	LPG	Zemní plyn (domácnosti)	Zemní plyn (průmysl)	Lehký topný olej	Uhlí
Implicitní daně (EUR/(kg CO ₂))						
227	160	50	0	6	10	2
Implicitní daně, pokud jsou v úvahu brány náklady místních negativních externalit (EUR/(kg CO ₂))						
49	-62	Není k dispozici	Není k dispozici	Není k dispozici	Není k dispozici	Není k dispozici

Pozn.: Externí náklady místního znečištění ovzduší vycházejí z CE DELFT (2008, Příručka o odhadech externích nákladů v sektoru dopravy). Externí náklady hlukových emisí, nehod a dopravních zácp jsou převzaty z Persson a Song (2010).

Zdroj: Energetický regulační úřad a Mezinárodní energetická agentura. Výpočty OECD založené na Egert (2011).

Opětovné nastolení rovnováhy u podpory obnovitelných zdrojů energie, zlepšení sítě a posílení konkurence

Podpora obnovitelných zdrojů je poskytována především za účelem splnění cíle EU pro podíl obnovitelných energií, neboť to by nebylo zajištěno pouze prostřednictvím cen uhlíku. Podíl obnovitelné elektrické energie na celkové hrubé produkci elektřiny dosáhl v roce 2010 8,4 % - dvojnásobek ve srovnání s rokem 2004. Avšak jedna pětina nárůstu byla způsobena boomem solárních panelů, který vyvolaly příliš velkorysé výkupní ceny. Tato podpora odčerpala významné zdroje, které mohly být využity na podporu úspornějších zdrojů, jako je biomasa, bioplyn nebo větrná energie (IEA, 2010). Tyto pobídky byly staženy. Ačkoliv je důležité umožnit v budoucnu větší flexibilitu při stanovování výkupních cen pro všechny druhy obnovitelných zdrojů energií, je nezbytné vyvarovat se nejistoty, a to stanovením jasných pravidel pro budoucí změny výkupních cen a omezení podílu jednotlivých zdrojů. Německo je dobrým příkladem z hlediska implementace politického rámce, který umožňuje pravidelnou úpravu tarifů ve světle vývoje instalovaného výkonu obnovitelné energie. Obecněji pak struktura výkupních cen odhaluje velmi vysoké náklady na snižování emisí skleníkových plynů ve spojitosti se solární energií (Tabulka 5). Je tedy nezbytné nastavit podporu technologicky neutrálním způsobem, a to snížením rozptylu výkupních tarifů, aby byly srovnány marginální náklady na snižování emisí a byly tak podporovány technologie s největším potenciálem a nejnižšími náklady. Je tedy nezbytné předcházet stanovování cílů pro konkrétní technologie. Je možné nezbytné zvážit náhradu výkupních tarifů obchodovatelnými certifikáty pro obnovitelné zdroje.

Investice do lepšího řízení sítě, špičkových energetických zdrojů s rychlým startem a skladování energií by zvýšily prostor pro decentralizaci produkce obnovitelné elektřiny (IEA, 2010). Chytré sítě by mohly zajistit efektivnější využití elektřiny a energetické úspory. Například chytré elektroměry by mohly poskytovat přesné informace o cenách elektřiny a spotřebě na úrovni zákazníka v reálném čase, což by motivovalo snižování poptávky s cílem snížit účty za elektřinu a změny dodavatelů za účelem využití nižších cen. Zvýšení aktuálně nízké konkurence na maloobchodní úrovni by rovněž mohlo zvýšit příležitosti pro společnosti poskytující energetické služby ke vstupu na trh a podporovat inovace na úrovni zákazníků (Jamassb a Pollitt, 2008). Konkurence na maloobchodní úrovni by měla tedy být podporována.

Tabulka 5. Výkupní ceny a implikované výrobní dotace (2010)

Solární energie	Větrná energie	Bioplyn	Biomasa	Geotermální energie	Vodní energie
Poměr výkupních cen k průměrné ceně produkce elektřiny					
10,5	1,9	3,2	3,1	3,9	2,6
Přímé výrobní dotace implikované výkupními cenami (mil. EUR)					
268,6	14,1	51,8	144,4	0,0	Není k dispozici
Náklady snižování (EUR/tunu ekvivalentu CO ₂)					
436	42	102	96	132	36

Zdroj: Energetický regulační úřad a Středoevropská energetická burza. Výpočty OECD založené na Egert (2011).

Koncepce na podporu energetické efektivity

Národní akční plán energetické účinnosti pro období let 2008–2016 stanovuje nezávazný cíl energetických úspor ve výši 9 % v roce 2016, přičemž je aktuálně implementováno několik politik podporujících energetickou účinnost. Energetická náročnost je i nadále jedna z nejvyšších v OECD a nevyužitý potenciál úspory energií je značný. Dle jedné studie by budovy mohly realizovat polovinu a doprava/průmysl čtvrtinu odhadovaných 16 mil. tun ekonomicky ziskového snížení emisí CO₂ v důsledku úspory energií (McKinsey & Company, 2008). Studie IEA o *Implementaci politik na poli energetické účinnosti* identifikovala několik příležitostí pro zlepšení hospodářsko-politického rámce, především v souvislosti s budovami a sektorem dopravy (IEA, 2009). Vláda by tedy měla pokračovat v poskytování podpory na modernizaci stávajících budov, ačkoliv je důležité, aby došlo k pečlivému a pravidelnému přehodnocování.

Významné prostředky budou nezbytné na financování snah směřujícím k úsporám energií a snižování emisí. Využití strukturálních fondů EU na podporu energetické účinnosti dle příštího finančního rámce EU by bylo oprávněné. Na podporu projektů, které jsou nákladově efektivní, ale vyžadují vysoké počáteční investice, by měly být častěji využívány úvěry a záruky za úvěry než přímé dotace. Zatímco je zvažován vývoj Státního fondu životního prostředí směrem k ekologicky orientované bance, prohlubování jeho spolupráce s Českomoravskou záruční a rozvojovou bankou může být vhodnější, neboť tak budou využity jeho stávající kompetence a zkušenosti. Různé podpůrné programy – zejména programy Zelená úsporám a PANEL – by měly být lépe koordinovány s různými státními institucemi s ohledem na jasně definované role a kompetence. Nakonec jsou nezbytné standardizované metody pro zpracování a hodnocení efektivity správy grantových programů zaměřených na podobné cíle (Nejvyšší kontrolní úřad, 2011).

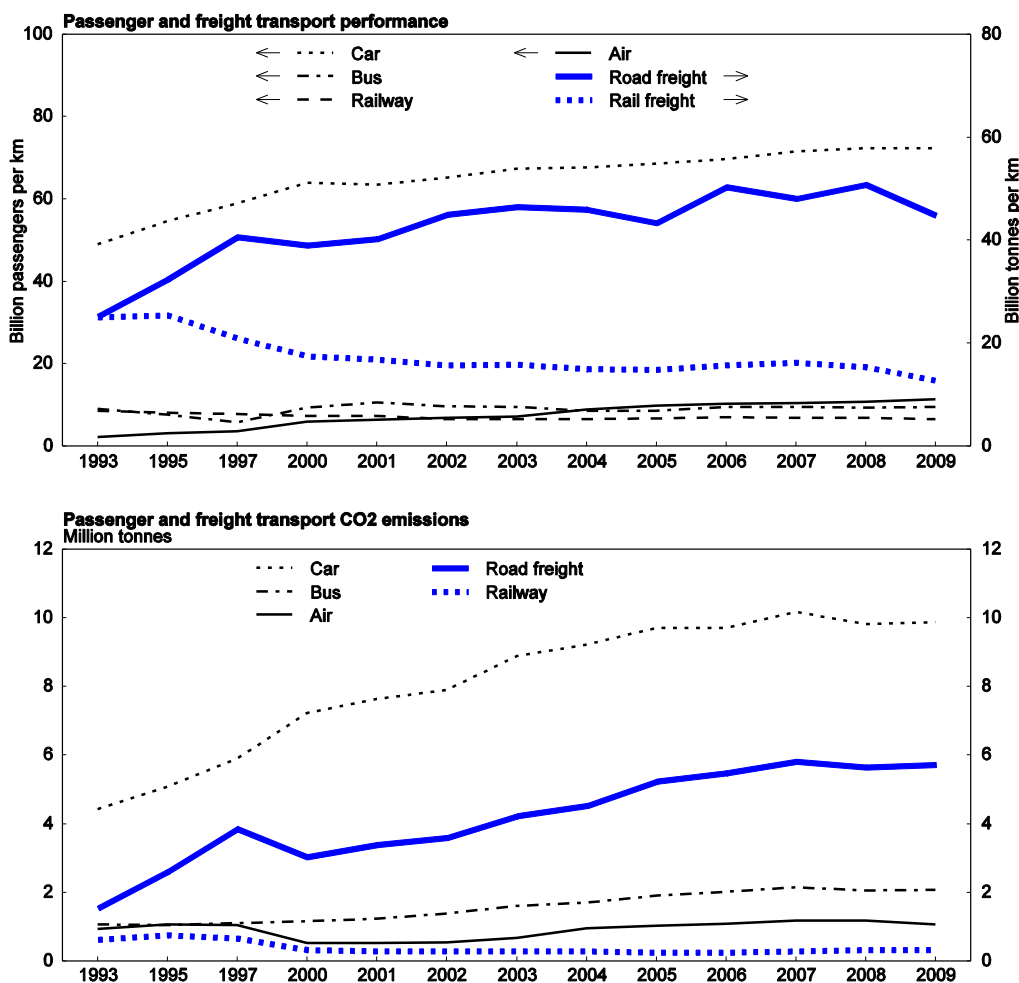
Rostoucí počet společností v různých zemích v současné době přestává vnímat ekologické výzvy jako překážky pro ekonomický růst, ale vnímají je jako novou příležitost pro zvýšení konkurenceschopnosti (OECD, 2011c). Nový právní rámec, který podporuje metodu EPC (Energy Performance Contracting – metoda zajištění celé řady energetických služeb, včetně návrhu, implementace a vedení projektů na úsporu energií, na základě hloubkové analýzy energetického systému zákazníka) a specializované společnosti energetických služeb (ESCO), by byl obzvláště užitečný při šíření osvědčených praktik v oblasti energetické účinnosti pomocí tržních nástrojů. Vláda má v úmyslu podporovat EPC a společnosti ESCO v segmentu malých a středních společností, a to v rámci *Strategie konkurenceschopnosti*. Nejasná legislativa a pravidla i nežádoucí stimuly mezi manažery veřejného sektoru – to jsou hlavní překážky realizace EPC v rámci tohoto sektoru (SEVEN, 2011). Vláda v současné době připravuje legislativu, která by usnadnila využívání metody EPC ve veřejném sektoru, což představuje krok správným směrem.

Poskytovatelé energií by rovněž mohli hrát aktivnější roli při podpoře úspor energií. Ačkoliv pilotní iniciativy realizované společností ČEZ v oblasti chytrého měření a chytrých sítí ve Vrchlabí představují dobrý první krok (CENIA 2010), je nezbytné tuto společnost vést k tomu, aby své kapacity při poskytování služeb na úsporu energií využívala v širším měřítku. Zváženo by mělo být zavedení certifikátů k úspoře energií. V rámci takového systému by byli poskytovatelé energií povinni realizovat opatření v oblasti energetické účinnosti pro své konečné uživatele ve výši předem definovaného procenta svých ročních dodávek energií. Vzhledem k tomu, že jsou certifikáty obchodovatelné, poskytovatelé energií mohou realizovat úspory na základě své vlastní činnosti, nebo si mohou zakoupit dané certifikáty a podpořit tak rozvoj energetických servisních společností a snižování efektivních nákladů na úsporu energií (IEA, 2011).

Prevence růstu emisí v dopravě bude výzvou

Ačkoliv by zdanění uhlíku mělo zajišťovat základní motivaci pro snižování emisí, je nutné zavést dodatečná opatření v rámci sektoru dopravy, jehož podíl na celkových emisích se od roku 1990 do roku 2008 zvýšil z 6 % na 15 %. Stejně tak se zvýšil jeho podíl na celkové konečné spotřebě energií (ze 7 % na 22 %). Tento růstový trend primárně souvisel s rapidním zvýšením počtu osobních aut a růstem silniční přepravy (Obr. 11).

Obr. 11. Růst výstupů a emisí silniční dopravy je rapidní



Zdroj: Centrum dopravního výzkumu, *Studie o trendech v dopravě z ekologického hlediska v České republice 2009*, Brno, srpen 2010.

Pro omezení růstu emisí bez negativního dopadu na mobilitu občanů a dopravních služeb, které jsou zásadní pro ekonomický růst, je důležité zvýšit konzistentnost mezi investičními programy v oblasti dopravní infrastruktury a ekologicky udržitelnými dopravními cíli, zejména posílením hodnocení dopadů na životní prostředí. Při rozhodování o investicích do dopravy je nezbytné dostatečně posoudit jejich potenciální přínos pro zlepšení dopravní sítě jako celku. Další otevírání železnic z hlediska konkurence – především v oblasti nákladní přepravy – by mohlo vést k nižším cenám a lepší kvalitě služeb, a tedy návratu dopravy zpět na koleje. Řízení dopravního zatížení v městských oblastech by mělo zahrnovat dopravní omezení v městských centrech, parkovací poplatky a pobídky pro využívání veřejné dopravy. Rovněž by mělo zahrnovat rozšíření infrastruktury pro cyklistiku a zavedení poplatku za vjezd do určitých oblastí v Praze a případně i v jiných městech. Lepší integrace městské a příměstské veřejné dopravy – především s ohledem na paušální tarify – je nezbytná pro zvýšení efektivity a

atraktivitu veřejné dopravy. Nutná je lepší koordinace mezi národními úřady, které odpovídají za železniční přepravu, a obcemi, které jsou odpovědné za autobusy a jiné prostředky veřejné dopravy. Je nezbytné eliminovat překážky pro soukromé společnosti, které mají zájem provozovat vlastní přepravu svých zaměstnanců.

Země má zastaralý vozový park a jeho modernizace je relativně pomalá. Česká republika byla jednou ze dvou zemí EU, které vykazaly vyšší průměrnou úroveň emisí nově registrovaných vozů v roce 2008 než v roce 2004 (Evropská komise, 2009). Země i nadále dováží vysoký počet ojetých vozů se špatnými parametry z hlediska emisí, a to i přes dovozní cla u ojetých vozů a registrační poplatky. Pro lepší kontrolu emisí u starších vozů a pro podporu obnovy vozového parku u osobních vozů, nákladních vozů a autobusů je tedy nutné zpřísnit povinnosti v oblasti inspekce vozidel a údržby, což by doplnilo silnější cenový signál zvýšeného zdanění uhlíku.

Box 3. Shrnutí hlavních doporučení v oblasti účinnosti energetického systému

Zajištění komplexního, konzistentního a stabilního koncepčního rámce

- Zajistit úplnou konzistentnost mezi strategickými koncepčními dokumenty, aby byla ukotvena očekávání soukromého sektoru s ohledem na budoucí politiky. Implementovat komplexní, standardizovaná ex-ante, průběžná a ex-post hodnocení u politických nástrojů.

Poskytování správné motivace pro snižování emisí a zvyšování příjmů z ETS a zdanění uhlíku

- Podporovat implementaci zdanění uhlíku na úrovni EU. Sladit sazbu spotřební daně u všech fosilních zdrojů energie a produktů, a to v závislosti na jejich obsahu uhlíku a jiných environmentálních externalitách, především zvyšováním relativního zdanění nafty. Odstranit několik daňových úlev v oblasti spotřebních daní u některých paliv. Monitorovat a hodnotit účinnost bezplatné alokace emisních povolenek pro získání informací k budoucímu rozhodnutí.

Racionalizace sektorových politik

- Využívat příležitosti vznikající v souvislosti s postupným ukončováním činnosti uhelných elektráren a tepláren pro plánování strategického přechodu na zdroje a technologie s nízkými emisemi. Nastolit rovnováhu podpor pro obnovitelné zdroje energie za účelem podpory nejméně nákladných zdrojů, a to technologicky neutrálním způsobem. Zvýšit konkurenci v energetickém sektoru a stimulovat inovace v oblasti snižování emisí, včetně rozvoje chytrých sítí a elektroměrů.
- Pokračovat v investicích do opatření na poli energetické účinnosti. Na podporu projektů, které jsou nákladově efektivní, ale vyžadují vysoké počáteční investice, by měly být častěji využívány úvěry a záruky za úvěry než investiční dotace. Zvýšit roli poskytovatelů energií při podpoře energetických úspor. Podporovat metodu EPC a vznik společností energetických služeb.
- Zvýšit konzistentnost mezi dopravní infrastrukturou a environmentálně udržitelnými dopravními cíli. Zlepšit institucionální koordinaci dopravy a územního plánování mezi státem, kraji a obcemi. Další rozvoj řízení dopravy v městských oblastech, včetně dopravních omezení v městských centrech, parkovacích poplatků a stimulů pro využívání veřejné dopravy. Zpřísnit povinnosti v oblasti inspekce a údržby vozidel za účelem lepší kontroly emisí u starých vozidel a za účelem podpory obnovy vozových parků osobních vozidel, nákladních vozidel a autobusů.

Poznámka

1. Dle odhadů byl příjem na obyvatele v období let 1900 až 1950 v nynější České republice o cca 20 % vyšší než v sousedních zemích (nynější Rakousko). V současné době Česká republika zaostává za Rakouskem z hlediska HDP na obyvatele v paritě kupní síly o cca 40 %.

Seznam použité literatury

- Alt, J. a D. Lassen (2006), "Fiscal transparency, political parties and debt in OECD countries", *European Economic Review* ,(*Fiskální transparentnost, politické strany a dluh v zemích OECD*).
- Antimonopolní úřad (2011), *Pokuta pro město Liberec*, Brno.
- Arnold, J a A. Wörgötter (2011), "Structural Reforms and the Benefits of the Enlarged EU Internal Market: Much Achieved and Much to Do", *Applied Economics Letters*, Volume 18, Issue 13, September 2011, pp. 1231-1235 (Strukturální reformy a přínosy rozšířeného vnitřního trhu EU: Mnoho úspěchů a mnoho práce).
- Bollen, J., a kol. (2009), "Co-Benefits of Climate Change Mitigation Policies: Literature Review and New Results", *OECD Economics Department Working Papers*, No. 693 (Společné přínosy politik pro zmírňování klimatických změn: Revize literatury a nové výsledky).
- Burniaux, J.-M., J. Chateau and R. Duval (2010), "Is there a case for carbon-based border tax adjustment? An applied general equilibrium analysis," *OECD Economics Department Working Papers*, No. 794 (Existují důkazy pro úpravu hraničních daní na základě uhlíku? Aplikovaná analýza všeobecné rovnováhy).
- CENIA (2010), *Environmentální technologie a eko-inovace v České republice*, Česká informační agentura životního prostředí 2010.
- Vláda České republiky (2007), Národní akční plán energetické účinnosti 2008-2016.
- Vláda České republiky (2011), Investice do evropské konkurenceschopnosti: Přínos České republiky pro Strategii Evropa 2020. Národní reformní program České republiky 2011.
- Vláda České republiky (2011), Zpět na vrchol. Strategie konkurenceschopnosti České republiky 2012 – 2020.
- Česká národní banka, Ministerstvo financí České republiky (2010): Výsledky průzkumu finanční gramotnosti, 2010.
- Svaz průmyslu a dopravy České republiky (2008), *Studie očekávaných dopadů obchodování s emisními povolenkami CO₂ na českou ekonomiku po roce 2012*.
- Česká národní banka a Ministerstvo financí České republiky (2010), Průzkumu finanční gramotnosti, Praha.
- De Serres, A., F. Murtin a G. Nicoletti (2010), "A Framework for Assessing Green Growth Policies", *OECD Economics Department Working Papers*, No. 774 (Rámec pro hodnocení zelených růstových politik).
- Égert, B. (2011), "France's Environmental Policies: Internalising Global and Local Externalities", *OECD Economics Department Working Papers*, No. 859 (Francouzská ekologická politika: Internalizace globálních a místních externalit).
- Evropská komise (2009), 2009 Environment Policy Review, Staff Working Paper SEC(2010) 975 final (Revize ekologické politiky).
- Evropská komise, (2009), Sustainability Report, GR pro hospodářské a finanční záležitosti, Brusel (Zpráva o udržitelnosti)

- Evropská komise (2011), Smarter energy taxation for the EU: proposal for a revision of the Energy Taxation Directive, Brussels, Communication from the Commission to the European Parliament, the Council and the European Economic and Social Committee, COM(2011) 168/3 (Chytřejší zdanění energetiky v EU: návrh na revizi směrnice o zdanění energetických produktů, Sdělení Evropské komise Evropskému parlamentu a Evropskému hospodářskému a sociálnímu výboru).
- Financial Times (2011), Doing Business in the Czech Republic, Special Report, 21 June.
- IEA (2009) "Implementing Energy Efficiency Policies. Are IEA member countries on track?", Mezinárodní energetická agentura, Paříž (Implementace koncepcí energetické účinnosti. Jsou členské země MEA na správné cestě?)
- IEA (2010) "Energy Policies of IEA Countries: The Czech Republic 2010 Review", Mezinárodní energetická agentura, Paříž (Energetické politiky zemí MEA. Česká republika – hodnocení za rok 2010).
- IEA (2011) "Energy Efficiency Policies for Utilities", IEA Energy Training and Capacity Building Week, Paříž (Koncepce energetické účinnosti pro komunální služby).
- IMF (2011), Czech Republic: Staff Report for the 2011 Article IV Consultation, *IMF Country Report* No. 11/83.
- Jamasb, T., & Pollitt, M. (2008). Liberalisation and R&D in network industries: The case of the electricity industry. *Research Policy* (Liberalizace a R&D v síťových sektorech: Případ elektrárenského průmyslu).
- Jevčák, A. (2011), "Did nominal exchange rate flexibility matter during the global recession? A Czech and Slovak case study", *ECFIN Economic Brief*, No. 14 (Byla flexibilita nominálních směnných kurzů během globální recese důležitá? Česká a slovenská případová studie).
- Joumar, I., Ch. André and Ch. Nicq, (2010), "Health Care Systems: Efficiency and Institutions", *OECD Economics Department Working Paper*, No. 769 (Zdravotnické systém: efektivita a instituce).
- Kopits, G. (2011), Reconciling fiscal discipline with fiscal sovereignty, Banca d'Italia Workshop on Public Finance, Perugia, March 31-April 2, 2011 (Harmonizace fiskální disciplíny a fiskální suverenity).
- Lawson, J. (2010), "European Energy Policy and the Transition to a Low-Carbon Economy", *OECD Economics Department Working Papers*, No. 779 (Evropská energetická politika a přechod k ekonomice nízkých emisí uhlíku).
- McKinsey & Company (2008), Costs and potentials of greenhouse gas abatement in the Czech Republic – Key findings (Náklady a potenciál snižování emisí skleníkových plynů v České republice – klíčové poznatky).
- Ministerstvo financí (2011), Konvergenční program, Ministerstvo financí, Praha.
- Národní ekonomická rada vlády (2011a), Fiskální pravidlo, Úřad Vlády ČR, Praha.
- Národní ekonomická rada vlády (2011b), Boj s korupcí, Úřad Vlády ČR, Praha.
- Národní ekonomická rada vlády (2011c), Návrhy na reformu zdravotnictví, Úřad Vlády ČR, Praha.
- OECD (2003), OECD Ekonomický přehled: Česká republika, OECD, Paříž.
- OECD (2006), OECD Ekonomický přehled: Česká republika, OECD, Paříž.
- OECD (2008), OECD Ekonomický přehled: Česká republika, OECD, Paříž.
- OECD (2009a), OECD Ekonomický přehled: Austrálie, OECD, Paříž.
- OECD (2009b), OECD Revize terciárního vzdělávání: Česká republika, OECD, Paříž.
- OECD (2010a), OECD Ekonomický přehled: Česká republika, OECD, Paříž.
- OECD (2010b), OECD Výhled v oblasti vědy, technologií a průmyslu, OECD, Paříž.

OECD (2010c), Value for money in health spending, OECD Health Studies, OECD Publishing, Paříž.(Hodnota za peníze v rámci výdajů na zdravotnictví)

OECD (2011a), Economic Policy Reforms: *Going for Growth*, OECD, Paříž.

OECD (2011b), “Labour Markets in the Transition to Green Growth: Challenges and Policy Responses”, background document, (Trhy práce v rámci přechodu k zelenému růstu: Výzvy a politické reakce)“, *Background document*, OECD Paříž.

OECD (2011c), Better Policies to Support Eco-innovation, OECD Studies on Environmental Innovation, OECD, Paříž (Lepší politiky na podporu eko-inovací.) OECD Publishing.

OECD (2011d), Pensions at a Glance (Důchody na první pohled), OECD Publishing, Paříž.

OECD (2011e), *Accountability and transparency – A guide for state owned ownership* (Odpovědnost a transparentnost – průvodce pro státní vlastnictví), OECD Publishing, Paříž.

OECD (2011f), *Corporate Governance in Slovenia* (Řízení a kontrola společností ve Slovinsku), OECD Publishing, Paříž.

Úřad Vlády ČR (2005), Národní zpráva o adekvátních a udržitelných důchodech, Praha.

Pearson, M. (2011), Five myths about health policies, mimeo, Paříž (Pět mýtů o zdravotních politikách).

Persson, J. a D. Song (2010), The land transport sector: policy and performance, *OECD Economics Department Working Papers*, No. 817 (Sektor pozemní dopravy: koncepce a výkonnost).

SEVEn (2009), Task 2.1: National Report on the Energy Efficiency Service Business in Czech Republic, Wuppertal Institute for Climate, Environment, and Energy(Národní zpráva o podnikání v oblasti služeb energetické účinnosti v České republice).

Nejvyšší kontrolní úřad (2011), Využití finančních prostředků na vybrané nákupy Armády České republiky, Praha.

Nejvyšší kontrolní úřad (2011), Prodej přebytku jednotek přiděleného množství emisí a použití takto získaných peněžních prostředků, Věstník NKÚ, kontrolní závěry, 10/31.

Von Hagen, J. a I. Harden (1994), “National Budget Processes and Fiscal performance”, *European Economy: Reports and Studies* 3 (Národní rozpočtové procesy a fiskální výkonnost).

This Survey is published on the responsibility of the Economic and Development Review Committee of the OECD, which is charged with the examination of the economic situation of member countries.

The economic situation and policies of the Czech Republic were reviewed by the Committee on 4 October 2011. The draft report was then revised in the light of the discussions and given final approval as the agreed report of the whole Committee on 19 October 2011.

The Secretariat's draft report was prepared for the Committee by Artur Radziwill and Zuzana Smidova under the supervision of Andreas Wörgötter. The draft has benefited from valuable background research by Jan Korda, seconded from the Czech Ministry of Finance and by Elie Chachoua, a consultant. Research assistance was provided by Margaret Morgan.

The previous Survey of the Czech Republic was issued in April 2010.

Further information

For further information regarding this overview, please contact:

Andreas Wörgötter, e-mail: andreas.woergoetter@oecd.org;
tel.: +33 1 45 24 87 20; or
Artur Radziwill, e-mail: artur.radziwill@oecd.org;
tel.: +33 1 45 24 93 56; or
Zuzana Smidova, e-mail: zuzana.smidova@oecd.org;
tel.: +33 1 45 24 87 23.

See also www.oecd.org/eco/surveys/czech.

How to obtain this book

This *Survey* can be purchased from our online bookshop:
www.oecd.org/bookshop.

OECD publications and statistical databases are also available via our online library: www.oecdilibrary.org.

Related reading

OECD Economic Surveys: *OECD Economic Surveys* review the economies of member countries and, from time to time, selected non-members. Approximately 18 Surveys are published each year. They are available individually or by subscription. For more information, consult the Periodicals section of the OECD online Bookshop at www.oecd.org/bookshop.

OECD Economic Outlook: More information about this publication can be found on the OECD's website at www.oecd.org/eco/Economic_Outlook.

Economic Policy Reforms: Going for Growth: More information about this publication can be found on the OECD's website at www.oecd.org/economics/goingforgrowth.

Additional Information: More information about the work of the OECD Economics Department, including information about other publications, data products and Working Papers available for downloading, can be found on the Department's website at www.oecd.org/eco.

Economics Department Working Papers: www.oecd.org/eco/workingpapers.

OECD work on the Czech Republic: www.oecd.org/czech.

