



Ministerstvo zahraničních věcí
České republiky

Ministry of Foreign Affairs
of the Czech Republic

ZÁVĚREČNÁ ZPRÁVA EVALUACE

Vyhodnocení projektu

Zvýšení kapacit a efektivity gruzínské kynologické služby

Prosinec 2022

Evaluační tým EVASCO s.r.o.

Hlavní expert: Mgr. Šimon Krbec

Senior evaluátor: PhDr. Marie Kaufmann

Expert: Ing. Ondřej Patka



Identifikační formulář

<p>Název hodnoceného projektu v českém a anglickém jazyce: „Zvýšení kapacit a efektivity Gruzínské kynologické služby“ <i>„Enhancing capacity of Georgian Customs Canine Service“</i></p>	<p>Zaměření: Státní správa a občanská společnost</p>
<p>Gestor: Česká rozvojová agentura</p>	<p>Realizátoři: Celní správa ČR, Generální ředitelství cel GAPPAY s.r.o K9&Services s.r.o.</p>
<p>Partnerské země (země realizace): Gruzie</p>	<p>Projektové lokality: Česká republika, Gruzie</p>
<p>Hodnocené období realizace – měsíc/rok zahájení: 2016</p>	<p>Měsíc/rok ukončení: 2019</p>
<p>Celkové čerpání v CZK ze ZRS ČR: 6 288 409,- CZK</p>	<p>Celkové čerpání v CZK včetně spolufinancování:</p>
<p>Další donoři podílející se na programu: N/A</p>	
<p>Autoři evaluační zprávy: Mgr. Šimon Krbec, PhDr. Marie Kaufmann, Ing. Ondřej Patka</p>	
<p>Termín realizace evaluace: 1.9.2022 – 5.12.2022</p>	
<p>Datum, podpis (y):</p>	

OBSAH

OBSAH	3
SHRNUTÍ	4
1 ÚVOD	9
2 INFORMACE O HODNOCENÉ INTERVENCI	10
2.1 Řešená intervence v širším kontextu	10
2.2 Hlavní zúčastněné strany hodnocené intervence	11
2.3 Klíčové předpoklady a rizika realizace projektu.....	12
3 METODOLOGIE EVALUACE	14
3.1 Zdroje dat a způsob sběru dat	15
3.2 Informace o členech evaluačního týmu, způsob rozdělení úkolů mezi členy týmu	16
4 EVALUAČNÍ ZJIŠTĚNÍ	17
4.1 Relevance	17
4.2 Koherence	20
4.3 Efektivnost	21
4.4 Dopady	24
4.5 Udržitelnost.....	26
4.6 Účinnost	28
4.7 Vnější prezentace intervence.....	28
4.8 Zhodnocení naplnění průřezových principů	29
5 ZÁVĚRY EVALUACE	31
6 DOPORUČENÍ	37
7 PŘÍLOHY VSTUPNÍ EVALUAČNÍ ZPRÁVY	43
7.1 Seznam zkratk	43
7.2 Seznam prostudovaných dokumentů	44
7.3 Seznam interview.....	46
7.4 Výběr fotografií – samostatná příloha	47
7.5 Zadávací podmínky (Terms of Reference)	48
7.6 Executive summary	49

SHRNUTÍ

Hlavním cílem evaluace projektu „Zvýšení kapacit a efektivity gruzínské kynologické služby“ bylo poskytnout nezávislé a objektivně podložené zjištění a závěry, které budou využitelné pro Ministerstvo zahraničních věcí ČR, Českou rozvojovou agenturu i další aktéry, a to pro rozhodování o budoucím zaměření a způsobu realizace Zahraniční rozvojové spolupráce (ZRS) ČR.

Gruzie patří k **prioritním zemím zahraniční rozvojové spolupráce České republiky** a projekt vycházel z požadavků Celní správy Gruzie¹ o asistenci při rozšíření kapacit a efektivity její Kynologické služby. Na realizaci projektu v letech 2016 – 2019 s čerpaným rozpočtem 6 288 409 Kč se podílela Celní správa ČR, Generální ředitelství cel.

Evaluace probíhala od září 2022 do začátku prosince 2022 a byla strukturována do tří prolínajících se fází (vstupní fáze, mise do Gruzie a závěrečná fáze). Hlavními zdroji dat byly programové a projektové dokumenty, veřejně dostupné informace na internetu a kvalitativní data shromážděná z rozhovorů s relevantními aktéry. Desk research a polostrukturované rozhovory byly hlavními nástroji sběru dat. Výstupem evaluace byly Vstupní zpráva a Závěrečná evaluační zpráva.

Evaluaci provedli Mgr. Šimon Krbec, v roli hlavního evaluátora a vedoucího týmu, PhDr. Marie Kaufmann, zastávající roli senior expertky a Ing. Ondřej Patka, poskytující kontrolu kvality postupu evaluace spolu s IT podporou. Tým expertů na evaluaci byl doplněn o **specialistu na celní problematiku**, který byl i zapojen do realizace hodnoceného projektu – podílel se na výcviku gruzínských instruktorů a přípravě relevantních metodických materiálů. Tato spolupráce přinesla oceňované informace jak pro zadavatele, tak pro Celní správu samotnou, která získala cenná poučení.

Zjištění a závěry evaluace

RELEVANCE

- Výsledky projektu **plně odpovídají potřebám Celní správy Gruzie** v oblasti kynologie. Projekt představuje stěžejní zahraniční intervenci pro rozvoj kynologické služby od jejího vzniku v roce 2014. Vysoké relevance projektu bylo dosaženo zejména **díky zaměření projektu na vytvoření funkčního systému** výcviku a nasazení do služby a pořizování služebních psů.
- Specializace projektu na detekci omamných a psychotropních látek (OPL) odpovídá potřebám cílové země v roce 2016, kdy byl projekt identifikován, a **je i nadále relevantní zejména z hlediska plnění mezinárodních závazků Gruzie v boji proti drogám**.
- Podle zjištění hodnotitele je kynologická služba Celní správy aktivně zapojena do organizační struktury v oblasti boje proti drogám a dosahování mezinárodních standardů. **Celní správa Gruzie se podílí na poskytování informací a dat o nelegálním obchodování s drogami** v souladu se standardy EMCDDA a zapojuje se do bezpečnostních operací.
- Plnění strategických cílů v oblasti boje proti drogám nicméně není gruzínskou stranou vyhodnocováno. **Míru příspěvku Celní správy a její kynologické služby ke konkrétním opatřením protidrogové strategie tak nelze určit.**

¹ შვეთსავაჭრობის სამსახურის, Revenue Service – s ohledem na zadávací dokumentaci k vyhodnocení projektu *Zvýšení kapacit a efektivity Gruzínské kynologické služby* a překladu názvu instituce v projektové dokumentaci používáme v této Závěrečné zprávě název „Celní správa Gruzie“. Název instituce je však Daňová a celní správa v gesci Ministerstva financí Gruzie. Pro kynologickou jednotku Celní správy Gruzie používáme označení „Kynologická služba Celní správy Gruzie“.

- Relevance k ZRS ČR je vysoká, neboť projekt je **unikátní formou bilaterální spolupráce** dvou institucí Celní správy ČR a Gruzie, která má aspekt dalšího pokračování s cílem institucionálního posílení Celní správy Gruzie prostřednictvím zvýšení kapacity a efektivity kynologické služby.

KOHERENCE

- Z hlediska vnější koherence byl realizovaný projekt **synergický zejména s podporou vlády Spojených států amerických**, která stála u zrodu kynologické služby Celní správy Gruzie v roce 2014. Kromě americké podpory se pracovníci kynologické služby zúčastnili výcvikových kurzů ve Spolkové republice Německo a v Ázerbájdžánu.
- V oblasti řešení problému zvýšení pohybu nezákonných prostředků na hranicích Gruzie, který spadá do kompetencí Celní správy Gruzie, **nedošlo k duplikaci intervencí**. Hodnocený projekt je **unikátní aktivitou, která komplexně zabezpečila navýšení kapacit** a odborných znalostí kynologické služby Celní správy Gruzie.
- V porovnání s výsledky a dalšími efekty podpory rozvoje kynologické služby ze strany různých donorů **projekt ZRS ČR dosáhl značně přidané hodnoty**, a to jak v případě metod výcviku psů a vzdělávání instruktorů a psovodů, tak i kvalitě pořízených služebních psů a dodaného vybavení. Přidané hodnoty bylo dosaženo **díky profesionálnímu přístupu realizátorů aktivit z České republiky** (Celní správy ČR a specializovaných dodavatelů služebních psů a vybavení).

EFEKTIVNOST

- Projekt **významně přispěl ke zvýšení kapacity kynologické služby Celní správy Gruzie**. V porovnání se situací před realizací projektu jeho aktivity znamenaly zásadní přínos pro rozvoj metodických nástrojů pro vzdělávání instruktorů a psovodů, zvýšení odborné úrovně pracovníků kynologické služby a nastavení systému pořízení služebních psů. **Bez podpory ZRS ČR by se kynologická služba Celní správy Gruzie rozvíjela značně obtížněji** a ve výrazně nižší kvalitě.
- Efektivnost projektu byla **ovlivněna nesplněním aktivity na pořízení služebních psů** (oproti plánovanému nákupu 16 psů jich bylo pořízeno 9, tj. 56 % oproti plánu) a pandemií COVID-19 v letech 2020 – 2021, kdy byl omezen provoz hraničních přechodů Gruzie a objem přepravovaného zboží i kontrolovaných subjektů se tak snížil téměř na minimum.
- Ve sledovaném referenčním období 2018 – 2022 **projekt dosáhl všech cílových úrovní indikátorů výstupů s výjimkou počtu vyškolených a nasazených instruktorů**. V rámci realizace byl vytvořen funkční systém výcviku a vzdělávání pracovníků i služebních psů a systém pořizování a nákupu psů. Ten je však v současné době **limitován neexistencí chovatelských stanic v Gruzii** a omezenými možnostmi nákupu kvalitních psů ze zahraničí.
- Analýza indikátoru dosažení efektivity gruzínské kynologické služby ukázala, že **zvýšení kapacit zatím nevede k očekávané efektivitě měřené počtem prověřovaných objektů** (kontrol) od prosince 2018 (15,7 kontrol denně v roce 2022 oproti očekávaným 104 kontrolám denně pro rok 2019). Příčinou nižších hodnot oproti cílovým úrovním je zejména **pandemická situace v letech 2020 – 2021. Po jejím skončení se však na nižší efektivitě projevuje i nedodržení původně plánovaných počtů pořízených služebních psů projektem**.
- Zvolená forma podpory Celní správy Gruzie prostřednictvím intenzivní spolupráce s Generálním ředitelstvím Celní správy České republiky v oblasti kynologie vykazuje dlouhodobý a strategický

potenciál oboustranně výhodné spolupráce. Obě instituce udržují formální i neformální vztahy spolupráce.

DOPADY

- **Hlavním dopadem projektu je institucionální posílení Celní správy Gruzie**, která díky zvýšení kapacit kynologické služby a rozšíření její působnosti na klíčové hraniční přechody země získala **účinný nástroj pro zajišťování nelegálně přepravovaných komodit** (zejména drog a tabáku).
- Intervence umožnila zvýšit operabilitu Celní správy Gruzie při omezování pohybu neregistrovaného a celní předpisy porušujícího zboží v zemi a celkově tak podpořila strategické cíle této instituce, včetně **přibližování se ke standardům a pravidlům Evropské unie** v návaznosti na závazky vyplývající z Asociační dohody mezi EU a Gruzii (články 17 a 283).
- **Hodnocení bezprostředních transformačních dopadů intervence výrazně ovlivňuje pandemická situace v letech 2020 – 2021**, v jejímž důsledku byl omezen provoz na hraničních přechodech. Dostupná data za rok 2022 prozatím **neumožňují ověřit očekávaný kvantifikovaný dopad**, tj. nárůst celkového objemu zachycených drog dovážených nebo převážených do Gruzie o minimálně 5 % meziročně od roku 2020. Hodnocení dopadu projektu na objem zachycených drog tak **bude možné provést nejdříve v roce 2025**.
- V počtech záchytů drog na základě kontrol provedených kynologickou službou sice dochází v letech 2020 – 2022 k postupnému nárůstu, hodnot je však dosahováno vzhledem k výraznému propadu počtu záchytů během dvou let pandemie. **Objemy zachycených drog jsou navíc na úrovni celostátní protidrogové politiky Gruzie vykazovány v odlišné struktuře dat**, než jak byly kvantifikovány v logickém rámci projektu.

UDRŽITELNOST

- Udržitelnost výsledků a dalších efektů projektu je v současné době **zajištěna vytvořenou strukturou kynologické služby po celé Gruzii**, její finanční stabilitou, nízkou fluktuací pracovníků a **dlouhodobou personální udržitelností**, včetně více než dvoutřetinové udržitelnosti pracovníků vyškolených v rámci projektu.
- Hlavním problémem udržitelnosti vytvořených kapacit jsou **omezené možnosti nákupů nových psů v Gruzii**, kde nejsou dostupné chovatelské stanice. Nákupy ze zahraničí jsou vázány legislativou pro tzv. mezinárodní veřejné zakázky, které podle zjištěných informací neumožňují zajistit dostatečnou kvalitu dodaných služebních psů. V současné době je tak kynologická služba Celní správy odkázána na psy z darů fyzických nebo právnických osob.
- Institucionální udržitelnost výsledků a dalších efektů projektu je vázána na včasnou a efektivní reakci na změny tranzitu a struktury nelegálně převážených komodit. **Geopolitická situace související s agresí Ruské federace na Ukrajině rapidně zvýšila tranzit kamionů z Ruska přes Gruzii do dalších zemí** (a zpět). Schopnost flexibilní reakce, učení nových metod a odhalování nových způsobů nelegální přepravy zboží budou v nejbližší době určující pro dosažení odpovídajícího počtu záchytů.
- Hlavními **rozvojovými potřebami kynologické služby Celní správy Gruzie jsou tak zajištění odpovídajícího počtu služebních psů a dlouhodobé vzdělávání v nových metodách detekce**, resp. adaptabilita kynologů na měnící se podmínky na hraničních přechodech.
- Limitujícími faktory rozvoje a dosahování dlouhodobých výsledků kynologické služby je **omezování samostatnosti kynologů při výběru objektů a subjektů k prohlídkám na hraničních přechodech**. Ten

je v současné době zabezpečován oddělením řízení rizik Celní správy, které nedostatečně reflektuje podmínky a možnosti kynologického režimu.

- **Replikovatelnost intervence** je dána zejména českým partnerem, resp. realizátorem projektu (Celní správou ČR), která takto zvyšuje svoje dovednosti a zkušenosti s předáváním svého know-how rozvojovým partnerům.

ÚČINNOST

- Celková realizace projektu proběhla dle plánu, i když s jistým zpožděním z objektivních důvodů. Všechny aktivity byly zrealizovány za přiměřené finanční prostředky a došlo k předání vybavených a vycvičených psů proškoleným psovodům a instruktorům v Gruzii.

VNĚJŠÍ PREZENTACE INTERVENCE

- **Výstupy a výsledky projektu byly komunikovány v souladu s plánem a Pravidly**, povinnostmi a doporučeními pro zajištění vnější prezentace (publicity) ZRS ČR pro realizátory projektů.
- Mediální komunikace proběhla v plánovaném rozsahu po zahájení projektu, v jeho průběhu a ukončení. Z obsahového hlediska **mediální komunikace zajistila zviditelnění ZRS ČR**, včetně prezentace výstupů projektu. Zviditelnění ZRS ČR bylo v projektu zajištěno i na dodaném vybavení, což potvrdila i kontrola během evaluační mise.
- Cílová země se na mediální komunikaci podílela prezentováním všech hlavních událostí projektu (podpis memoranda mezi ČR a Gruzii, zakončení projektu, úspěch gruzínských kynologů se služebním psem pořízeným z projektu na soutěži v Moldávii).
- **Ve fázi udržitelnosti je komunikace výsledků projektu založena na mediální prezentaci úspěchů kynologické služby** Celní správy Gruzie (zejména záchyty nelegálně pašovaného tabáku pomocí služebních psů dodaných z ČR).
- **Podle pracovníků ZÚ ČR v Gruzii byly průběh projektu i jeho výsledky komunikovány nedostatečně a omezeně v rámci komunity celníků.** Toto hodnocení nicméně ne zcela koresponduje s přehledem výstupů v celostátních gruzínských médiích a souvisí spíše s obecnou kritikou výměny informací a komunikačních aktivit v projektech ZRS ČR.

POSOUZENÍ ÚČELNOSTI PODPORY PROJEKTU V SEKTORU STÁTNÍ SPRÁVA A OBČANSKÁ SPOLEČNOST

- Zvolená forma podpory Celní správy Gruzie prostřednictvím intenzivní spolupráce s Generálním ředitelstvím Celní správy České republiky v oblasti kynologie vykazuje dlouhodobý a strategický potenciál oboustranně výhodné spolupráce. Obě instituce udržují formální i neformální vztahy spolupráce. Realizací tohoto projektu přispěla Česká republika k naplňování dalších zahraničně – politických priorit ve vztahu ke Gruzii zvláště v oblasti předvstupního procesu do EU.

DOPORUČENÍ

Evaluace formulovala závažná **doporučení pro Celní správu Gruzie** s cílem zvýšit efektivitu Kynologické služby na hraničních přechodech, a to:

- zefektivněním systému řízení rizik na úrovni Celní správy Gruzie (zadávání úkolů Kynologické službě Celní správy Gruzie **přízpůsobit provozním možnostem kynologické práce** na hraničních přechodech);

- **flexibilnější reakcí na nové způsoby nelegální přepravy zboží** a nové pašované komodity v rámci výcviku služebních psů;
- **vytvořením jednotné metodiky** pro měření dopadu projektu a dalších podpor v oblasti detekce nelegálního transferu drog přes území Gruzie.

Méně závažná doporučení pro Celní správu Gruzie se týkají:

- potřeby **zajistit dostatečný počet služebních psů Celní správy Gruzie** pro udržení kapacit a dosažení očekávané efektivity Kynologické služby;
- **vybudování chovatelské stanice psů** speciálně určených pro kynologickou službu Celní správy Gruzie;
- vytvoření dlouhodobého **vzdělávacího programu instruktorů, psovodů** a dalších pracovníků (včetně analýzy rizik) pro zajištění odpovídající schopnosti flexibilní reakce na nové způsoby přepravy nelegálního zboží přes hraniční přechody (i v souvislosti s nárůstem tranzitů kamionů z Ruska přes Gruzii);
- pravidelného vyhodnocování plnění strategických cílů Gruzie v oblasti boje proti drogám.

Doporučení adresovaná MZV ČR a ČRA se týkají **replikace projektu v Moldavsku** s využitím zkušeností Celní správy ČR a poučení získané z realizace hodnoceného projektu, **vytvoření jednotné komunikace** zahraniční rozvojové pomoci České republiky a **požadavku na zpracování plánu komunikace** v projektových dokumentech ZRS ČR.

Generálnímu ředitelství Celní správy ČR a ČRA evaluace doporučuje vytvořit systém vzájemné výměny informací a zkušeností mezi kynologickými službami v prioritních zemích ZRS ČR.

1 ÚVOD

Kontext evaluace

Předkládaný dokument je návrh závěrečné evaluační zprávy projektu zahraniční rozvojové spolupráce (ZRS) České republiky v gesci České rozvojové agentury (ČRA) s názvem „*Zvýšení kapacit a efektivity gruzínské kynologické služby*“. Projekt byl realizován v letech 2016 – 2019 v Sektoru státní správa a občanská společnost.

Gruzie patří k **prioritním zemím zahraniční rozvojové spolupráce České republiky** a projekt vycházel z požadavků Celní správy Gruzie² o asistenci při rozšíření kapacit a efektivity její Kynologické služby. Na realizaci projektu s alokovaným rozpočtem cca 8 mil. Kč se podílela Celní správa ČR, Generální ředitelství cel.

Účel evaluace

Cílem evaluace projektu „*Zvýšení kapacit a efektivity gruzínské kynologické služby*“ bylo **posouzení celkové relevance, efektivnosti, účinnosti, dopadů a udržitelnosti rozvojových aktivit** v partnerské zemi, s použitím OECD-DAC kritérií. Zvláštní důraz byl kladen na posouzení koherence a na zjištění, zda lze projekty tohoto typu replikovat v jiných rozvojových zemích. Dalším formulovaným požadavkem zadavatele evaluace, kterým byl Odbor rozvojové spolupráce a humanitární pomoci Ministerstva zahraničních věcí ČR, bylo poskytnout i **doporučení k zapojení veřejných institucí do ZRS ČR** a k realizaci ZRS v sektoru **Státní správa a občanská společnost**.

Hlavním účelem této evaluace bylo poskytnout nezávislé a objektivně podložené zjištění a závěry, které budou využitelné pro Ministerstvo zahraničních věcí ČR, Českou rozvojovou agenturu i další aktéry, a to pro rozhodování o budoucím zaměření a způsobu realizace ZRS ČR.

Informace o řešiteli evaluace

Na základě smlouvy o vyhodnocení projektu uzavřené dne 6. září 2022 evaluaci pro Ministerstvo zahraničních věcí ČR realizovala společnost EVASCO s.r.o.

Konzultační společnost EVASCO s.r.o. byla založena v roce 2004 a po celou dobu svého působení poskytuje technickou asistenci a strategické poradenství institucím státní správy a samosprávy formou metodické podpory, vzdělávání, designu odborných studijních stáží a prováděním evaluací intervencí EU a jiných donorů. V oblasti evaluačního výzkumu, provádění evaluací a zpracovávání evaluačních zpráv získali experti EVASCO s.r.o. četné zkušenosti a mezinárodní prestiž a uznání. Významné portfolio referenčních projektů zahrnuje evaluace rozvojové zahraniční pomoci v nejrůznějších oblastech a tématech (sektorech) a zemích, zvláště zemích západního Balkánu, financovaných prostřednictvím hlavních nástrojů pro rozšíření, sousedskou pomoc a rozvojovou spolupráci EU.

Evaluaci provedli Mgr. Šimon Krbec, v roli hlavního evaluátora a vedoucího týmu, PhDr. Marie Kaufmann, zastávající roli senior expertky, a Ing. Ondřej Patka, poskytující kontrolu kvality postupu evaluace spolu s IT podporou. Evaluace proběhla od září 2022 do začátku prosince 2022.

² შვემსავსოვების სამსახურის, Revenue Service – s ohledem na zadávací dokumentaci k vyhodnocení projektu *Zvýšení kapacit a efektivity Gruzínské kynologické služby* a překladu názvu instituce v projektové dokumentaci používáme v této Závěrečné zprávě název „Celní správa Gruzie“. Název instituce je však Daňová a celní správa v gesci Ministerstva financí Gruzie. Pro kynologickou jednotku Celní správy Gruzie používáme označení „Kynologická služba Celní správy Gruzie“.

2 INFORMACE O HODNOCENÉ INTERVENCI

2.1 Řešená intervence v širším kontextu

Projekt „Zvýšení kapacit a efektivity gruzínské kynologické služby“ byl realizován v letech 2017 – 2019 v rámci Programu dvoustranné rozvojové spolupráce České republiky a Gruzie³ se zaměřením na podporu prioritního sektoru řádná demokratická správa věcí veřejných. Projekt vycházel z požadavků a potřeb Celní správy Gruzie rozšířit kapacity kynologické služby této instituce a následně zvýšit její efektivitu v podobě účinnější reakce na pohyb nezákonných prostředků, zejména drog a tabáku.

Deklarovaným záměrem projektu⁴ bylo přispět k cíli udržitelného rozvoje 16.4 „do roku 2030 výrazně snížit pohyb nezákonných prostředků a bojovat proti všem formám organizovaného zločinu“ s indikátorem meziročního nárůstu celkového objemu zachycených drog dovážených/převážených do Gruzie v hodnotě 5 %. **Cílem projektu** bylo „zvýšení kapacit a efektivity gruzínské kynologické služby.“⁵ Projektový dokument stanovil pro ověření dosažení cíle dva indikátory s výchozí úrovní 39 subjektů denně prověřených na kontrolních místech:

- Alespoň 104 subjektů denně prověřených na kontrolních místech od prosince 2018
- Alespoň 208 subjektů denně prověřených na kontrolních místech od prosince 2019

Dle závěrečné zprávy projektu⁶ byly všechny jeho aktivity zrealizovány a řízení projektu proběhlo v plánované struktuře. Jak shrnuje realizaci projektu závěrečná zpráva, **projevem zvýšení kapacity gruzínské kynologické služby byl nákup devíti (9) služebních psů a jejich vycvičení na specializované pachové práce**. Kvalitně vyškolení instruktoři, psovodi a předané know-how spolu s finančními možnostmi Celní a daňové správy (Celní správy Gruzie) jsou podle realizátorů projektu zárukou dalšího rozvoje kynologické služby.

Výstupy projektu byly rozděleny do dvou samostatných celků a byly zaměřeny na podporu zvýšení kapacity Kynologické služby Celní správy Gruzie:

Výstup 1: Funkční systém výcviku a nasazení do služby

Funkční systém výcviku a nasazení do služby (Výstup 1) byl navržen s **indikátory** sledujícími zvýšení kapacit Kynologické služby Celní správy Gruzie:

- Od května 2018 systém umožňuje vyškolit a nasadit alespoň 1 instruktora, 2 psovody a 2 služební psy ročně;
- Od prosince 2019 je systém součástí služebního řádu Celní správy Gruzie a (celní) analýzy rizik.

Následující **aktivity projektu** byly naplánovány a zrealizovány. Za dosažení výstupu a realizaci následujících aktivit bylo zodpovědné Generální ředitelství cel Celní správy ČR:

³ Program rozvojové spolupráce České republiky a Gruzie pro období 2018-2023

⁴ Viz příloha č. 1 projektového dokumentu *Zvýšení kapacit a efektivity gruzínské kynologické služby „Matice logického rámce“*.

⁵ V souladu s projektovou dokumentací se jedná o Kynologickou jednotku Celní a daňové správy Gruzie.

⁶ Závěrečná zpráva o realizaci projektu ZRS zpracovaná Celní správou ČR, Generálním ředitelství cel, dne 25.2.2020.

- Příprava, projednání a schválení metodik, plánů a doporučení výcviku a nasazení do služby, včetně nastavení systému vyhodnocení efektivity. Dokumenty byly přeloženy do anglického a gruzínského jazyka a vytištěny.
- Odborné stáže pro instruktory a psovody v ČR (byli vyškoleni dva instruktoři a jeden psovod gruzínské kynologické služby spolu s třemi již nakoupenými psi, cvičenými na vyhledávání a detekci OPL. Pořízené videozáznamy byly použity pro následující instruktáž v Gruzii).
- Odborné školení pro instruktory a psovody v Gruzii (vycvičeno bylo šest psů).
- Společná cvičení/nasazení psovodů se psy v ČR a v Gruzii (v říjnu a listopadu 2019 se tři gruzínští kynologové zúčastnili výkonu služby v železniční a silniční přepravě v Heřmanicích a ve dvou krajích. Následně proběhl společný výkon tří instruktorů a jednoho služebního psa v Gruzii).

Výstup 2: Funkční systém pořizování/nákupu služebních psů

Funkční systém pořizování/nákupu služebních psů (Výstup 2) byl navržen s **následujícím indikátorem**:

Od února 2018 jsou prostřednictvím systému pořízení/nakoupení alespoň 2 služební psi ročně. Za dosažení výstupu a následujících aktivit byla zodpovědná Celní správa ČR:

- Sběr, analýza a sdílení relevantních mezinárodních zkušeností o systému pořizování/nákupu služebních psů (metodika nákupu a testování psů byla vytvořena a předána, spolu se školením pro testování psů dvou psovodů a jednoho instruktora v průběhu ledna až července 2018).
- Příprava, projednání a schválení metodiky a plánu pro pořizování/nákup psů a následnou péči o ně (dva metodické materiály byly zpracovány, přeloženy a předány gruzínským straně).

V gesci ČRA byly realizovány dvě aktivity:

- Pořízení pomůcek a vybavení pro výcvik a nasazení služebních psů (výběrová řízení na nákup kynologického vybavení s výcvikovými pomůckami a narkotesty).
- Pořízení/nákup služebních psů (testování a výkup psů byl součástí zpracovaných metodik a proškolených psovodů a instruktorů).

Dle Celní správy ČR i Gruzie, navýšení kapacity služebních psů mělo umožnit vyšší počet provedených kontrol na vybraných kontrolních místech. Celková efektivita projektu se dle projektového dokumentu měla projevit až v delším časovém horizontu, tj. po nasazení všech nově vycvičených služebních psů do výkonu služby. Kapitola 4 uvádí zjištění strukturovaná dle evaluačních kritérií a zadaných evaluačních otázek.

2.2 Hlavní zúčastněné strany hodnocené intervence

Hlavními uživateli dílčích i finálních výstupů evaluace jsou především pracovníci odboru Zahraniční rozvojová spolupráce Ministerstva zahraničních věcí (ZRS MZV ČR) a Česká rozvojová agentura (ČRA), pro které je znalost odpovědí na evaluační otázky klíčová.

Česká rozvojová agentura (ČRA) zajišťovala financování projektu na každý relevantní rok. Spolupracovala s Generálním ředitelstvím cel ČR a Ministerstvem financí Gruzie na implementaci projektových aktivit. V roli donora reprezentant ČRA podepisoval základní dokumenty a smlouvy (Memorandum o porozumění). ČRA taktéž zrealizovala dvě výběrová řízení na dodávku psů, vybavení a dalších expertních služeb.

Generální ředitelství cel, součást Celní správy ČR, bylo hlavním partnerem projektu, zodpovídalo za jeho koordinaci, odborné zajištění všech plánovaných aktivit, publicitu a viditelnost projektu. Generální ředitelství cel se podílelo na projektu zejména prostřednictvím **Výcvikového zařízení služební kynologie Celní správy České republiky**, které je jeho specializovaným útvarem pro přípravu psovodů a výcvik služebních psů. Zrealizovaný projekt podpory kapacity gruzínské kynologické služby měl velký přínos pro Celní správu ČR, zvláště ve zvýšení znalostí, dovedností a celkového know how v předávání zkušeností zahraničním kynologickým organizacím ve výcviku služebních psů.

Realizátoři (dodavatelé) vybraní v rámci tří výběrových řízení zadaných ČRA. Firma **K9 & Services s.r.o.** vytipovala a dodala k výcviku psy. Firma **GAPPAY, s. r. o.** poskytla dodávku pomůcek. I tyto firmy poskytují velice specifické služby, ke kterým patří vytipování chovných psů pro služební účely.

Daňová a celní správa Gruzie v rámci Ministerstva financí, LEPL Revenue Service, Ministry of Finance of Georgia, dala podnět k projektu a je hlavním partnerem projektu na gruzínské straně. Celní správa Gruzie se podílela na implementaci projektu a jednotlivých projektových aktivit spolu s českými výše uvedenými institucemi.⁷ Memorandem o porozumění se zavázala poskytovat financí prostředky na udržitelnost nastaveného vzdělávacího/výcvikového systému a umožnit přístup do míst osobám zapojených do projektu. Na projektu se podílela zejména prostřednictvím **Kynologické služby a mezinárodního odboru. Výsledkem evlauačních zjištění jsou i doporučení adresně určená této instituci s cílem přispět ke zvýšení efektivity a kapacity kynologické služby**. Tato doporučení jsou adresně určena i pro replikaci obdobného projektu v Moldavsku či jiných zemích.

Zastupitelský úřad MZV ČR v Tbilisi se spolu s ČRA podílel na monitorování projektu, řešení případných problémů (přeprava psů letecky) a komunikaci výsledků projektu včetně koordinačních aktivit s ostatními donory.

Role jednotlivých klíčových aktérů v realizaci projektu blíže popisuje Memorandum o porozumění, podepsané v listopadu 2017. Jednotliví klíčoví aktéři byli do evaluace zapojeni buď formou přímé komunikace, individuálních či skupinových rozhovorů (i telefonních) a v rámci připomínkování dokumentů. Sběr dat a podkladů probíhal i formou vzdálené spolupráce.

2.3 Klíčové předpoklady a rizika realizace projektu

Relevantní rizika a předpoklady byly uvedeny v Matici logického rámce projektu zpracované v průběhu přípravy projektu. Jak uvádí projektový dokument, mezi významná rizika, jejichž negativní dopad nelze v rámci projektu zásadním způsobem ošetřit, patří zejména **změny v mezinárodní a národní (gruzínské) protidrogové politice a změny v překupnických/pašeráckých trasách a trendech v užívání drog**. Lze však předpokládat, že zvyšující se kapacity a efektivita Celní správy Gruzie budou mít schopnost pozitivně ovlivňovat i témata na této úrovni, například v rámci pracovních skupin institucí věnujících se protidrogové politice nebo organizovanému zločinu. Výše uvedená rizika se v průběhu realizace projektu nezkonkretizovala.

⁷ Příhraniční policie Ministerstva vnitra je druhou institucí v Gruzii, která zajišťuje ochranu hranic vedle celní správy. Nebyla však do realizace projektu zapojena.

Mezi hlavní rizika, jejichž negativní dopad byl popsán a zohledněn v rámci realizace a hodnocení projektu, patří zejména **možnost úmrtí/odcizení služebních psů** nebo zásadního zhoršení jejich zdravotního a psychického stavu či sociálního chování do míry **bránící výkonu jejich služby**. Pořizování, nákup psů a následná péče o ně je vysoce specializovaná aktivita, která v projektu probíhala v gesci České rozvojové agentury s podporou zkušených kynologů Celní správy ČR. Podle sdělení specialistů na obstarávání vhodných psů, je potřeba prozkoumat stav až trojnásobně více psů, než jsou vybráni psi splňující zadané požadavky a zdravotní kontroly. Velkou zátěží pro psi je transport psů na velké vzdálenosti, kterou lze v příštích projektech snížit změnou dopravního prostředku (vhodnější než letecká přeprava je přeprava silniční).

Fluktuace stěžejních osob zapojených do projektu je rizikem, které se skutečně naplnilo. V projektovém týmu Celní správy ČR došlo k několika personálním změnám. Personální změny na straně gruzínských proškolených psovodů a instruktorů byly prověřeny v průběhu mise do Gruzie a jsou popsány v následujících kapitolách.

3 METODOLOGIE EVALUACE

Cíl evaluace Hlavním účelem evaluace projektu „Zvýšení kapacit a efektivity gruzínské kynologické služby“ bylo poskytnout nezávislé a objektivně podložené zjištění a závěry, které budou využitelné pro MZV ČR, Českou rozvojovou agenturu i další aktéry, a to pro rozhodování o budoucím zaměření a způsobu realizace ZRS ČR. Zadávací dokumentace specifikovala sedm evaluačních otázek k **posouzení relevance, efektivnosti a efektivity, dopadů a udržitelnosti** rozvojových aktivit v partnerské zemi, které tvoří i strukturu kapitoly 4 Zjištění. Zvláštní důraz byl kladen na posouzení **koherence** a na zjištění, zda lze projekty tohoto typu **replikovat** v jiných rozvojových zemích. Obdobný projekt v oblasti zvýšení účinnosti kynologie se již připravuje v Moldavsku. Formulovaným požadavkem bylo i vyjádřit se k zapojení veřejných institucí do ZRS ČR a k realizaci ZRS v **sektoru Státní správa a občanská společnost**. Úkolem bylo i vyhodnotit projekt z hlediska **vnější prezentace** a z hlediska uplatnění **průřezových priorit ZRS ČR**.

Výše uvedené požadavky na provedení evaluace byly formulovány do evaluačních otázek, které byly přehledně uspořádány v evaluační matici Vstupní zprávy.

Evaluace byla strukturována do tří prolínajících se fází (vstupní fáze, mise do Gruzie a závěrečná fáze). Hlavními zdroji dat byly programové a projektové dokumenty, veřejně dostupné informace na internetu a kvalitativní data shromážděná z rozhovorů s relevantními aktéry. Desk research a polostrukturované rozhovory byly hlavními nástroji sběru dat. Výstupem evaluace byly Vstupní zpráva a Závěrečná evaluační zpráva. Zprávy byly zpracovány v souladu s požadavky zadávací dokumentace, poskytnutých šablon a dobré praxe evaluátora.

Ve vstupní fázi projektu byla provedena důkladná analýza relevantních dokumentů strategických a programových (Strategie zahraniční rozvojové spolupráce ČR 2018 – 2030, Program dvoustranné ZRS ČR s Gruzii na období 2018-2023) a podkladů týkající se projektu. Design tohoto projektu vychází již z Koncepce zahraniční rozvojové spolupráce České republiky v období 2010-2017, která řadí Gruzii mezi prioritní země. Úvodní rozhovory byly vedeny jak se zadavatelem evaluace MZV ČR, s pracovníky Odboru rozvojové spolupráce a humanitární pomoci, tak i s Českou rozvojovou agenturou. Rozhovory byly taktéž vedeny s realizátorem projektu, tj. Celní správou ČR – Generálním ředitelstvím cel, s realizující firmou K9 & Services s.r.o. a dálkový rozhovor byl veden s vedoucím pracovníkem ZRS Zastupitelského úřadu MZV ČR v Tbilisi. **Výsledkem vstupní fáze evaluace byla vstupní evaluační zpráva.**

Fáze evaluace – mise do Gruzie

Tým expertů začlenil do provedení evaluace i návštěvu v cílové zemi, Gruzii. Cílem této mise bylo posoudit efektivitu dosažených výsledků, jejich udržitelnost, návaznost rozvojových aktivit a vývoj partnerství na relevantní úrovni včetně propojení bilaterální spolupráce s relevantními institucemi státní správy a případně dalšími donory.

Evaluační mise proběhla ve dnech 7. – 11. listopadu 2022 pod vedením hlavního evaluátora Mgr. Šimona Krbce. Mise se zúčastnil i Kpt. Bc. Jan Pleskač, hlavní kynolog Generálního ředitelství cel ČR. Náplní evaluační mise byly polostrukturované rozhovory s představiteli Celní správy Gruzie a ústředních orgánů, inspekce hraničního přechodu Kazbegi mezi Gruzii a Ruskou federací, pořízení fotodokumentace, ověření udržitelnosti projektu (kontrola pěti služebních psů pořízených z projektu prostřednictvím čipové čtečky a vybavení pro

výcvik a převoz psů) a kontrola vnější prezentace projektu na místě. Polostrukturované rozhovory byly vedeny se zástupci Velvyslanectví ČR v Gruzii, zástupci partnerské organizace v Gruzii, Celní správou Gruzie, konkrétně oddělením mezinárodních vztahů a celkem šesti pracovníky Kynologické služby Celní správy Gruzie (vedoucí kynologické služby, instruktoři a psovodi, včetně účastníků vzdělávacích aktivit hodnoceného projektu), zástupci Ministerstva spravedlnosti Gruzie (Národní protidrogové observatoře) a Ministerstva vnitra Gruzie (odbor mezinárodní spolupráce a kriminalista v oblasti boje proti drogám).

Fáze evaluace – zpracování závěrečné zprávy

Závěrečná evaluační zpráva byla zpracována v souladu se zadávací dokumentací a předloženou osnovou. Návrh závěrečné evaluační zprávy byl předložen zadavateli a expertní referenční skupině k připomínkování. 8. prosince 2022 byly výše jmenovaným aktérům formou ppt prezentace představeny informace o průběhu evaluace, zjištěních a adresných doporučeních.

3.1 Zdroje dat a způsob sběru dat

Evaluační matice (viz kap. 4.2 Vstupní evaluační zprávy) specifikovala navržené kvalitativní a kvantitativní metody sběru dat a analýzy, s akcentací kvalitativních metod, a to, samozřejmě, v souvislosti se zadanými evaluačními otázkami. Vedle analýzy dokumentů byly podstatným zdrojem evaluace informace a data Celní správy Gruzie, Národní protidrogové observatoře a mezinárodních organizací o pokrytí kontrolních míst a kontrole subjektů.

Klíčovým zdrojem informací byly **polostrukturované rozhovory s členy realizačního týmu projektu**, s pracovníky Celní správy ČR a Gruzie, s účastníky vzdělávacích a tréninkových aktivit, se státními úředníky MZV, ČRA a zastupitelského úřadu, s experty a podnikateli v roli dodavatele (psů a relevantního vybavení).

Evaluace byla realizována s ohledem na zásady odbornosti, integrity a zodpovědnosti v souladu s Etickým kodexem evaluátora a Formálními standardy provádění evaluací (dle České evaluační společnosti). Rozhovory a skupinové diskuze byly provedeny s maximálním důrazem na objektivnost a záznamy rozhovorů jsou archivovány a zabezpečeny tak, aby k nim mimo osoby podílející se na této evaluaci neměl nikdo další přístup. Celý postup evaluátorů je dokumentován a je transparentní.

Desk research – sběr a analýza sekundárních dat

V návaznosti na dosud shromážděnou a zanalyzovanou kontextovou dokumentaci tým expertů evaluace obdržel od Odboru zahraniční spolupráce a humanitní pomoci (ORS) MZV ČR dokumentaci k realizaci projektu. Zástupci Generálního ředitelství cel ČR, se kterými byly vedeny rozhovory, poskytli týmu evaluátorů relevantní dokumenty k nasazování služebních psů určených k vyhledávání zájmových komodit. Jedná se o výstupy hodnoceného projektu. Informačním zdrojem byly i webové stránky Celní správy ČR a Gruzie (www.celnisprava.cz, www.rs.gr), webové stránky donorů jiných zemí a Evropské komise. Specifickým zdrojem dat byla tzv. statistika, tedy údaje Celní správy Gruzie a mezinárodních organizací o pokrytí kontrolních míst a kontrole subjektů.

Polostrukturované rozhovory

Pro kvalitativní šetření byly v průběhu jednotlivých fází a práce na vstupní i závěrečné evaluační zprávě realizovány polostrukturované individuální a skupinové rozhovory. Ty tvořily základní evaluační metodu pro shromažďování primárních informací. Zaměření rozhovorů bylo dané evaluačními otázkami rozpracovanými v evaluační matici spolu se specifickými otázkami, indikátory a zdroji dat. Metodickým nástrojem expertů byl

scénář rozhovorů. Některých rozhovorů se zúčastnilo i více osob na straně navštívené instituce a obvykle tým dvou expertů na straně evaluátora. Evidenci je interně vedený seznam osob, s kterými byly rozhovory vedeny, i stručné záznamy z rozhovorů s uvedením data realizace rozhovoru. Stručný seznam osob, s kterými byly vedeny rozhovory, jsou součástí přílohy této zprávy.

3.2 Informace o členech evaluačního týmu, způsob rozdělení úkolů mezi členy týmu

Hlavním evaluátorem a vedoucím týmu byl Mgr. Šimon Krbec, který vedl i misi do Gruzie. Byl zodpovědný za vedení týmu a komunikaci se zadavatelem, metodologii zakázky, sběr a analýzu dat a zpracování zpráv. V této činnosti byl doplňován zkušenou evaluátorkou PhDr. Marií Kaufmann, která se zaměřila na sběr dat formou desk research a rozhovorů v České republice včetně součinnosti na zpracování evaluačních zpráv. Třetím expertem poskytující IT podporu svým kolegům byl Ing. Ondřej Patka, zodpovědný za projektové řízení, editaci výstupů a grafické uspořádání dat.

Vhledem k požadavku hodnotící komise MZV **doplnit do týmu specialistu na celní problematiku**, a v souvislosti s jednáním s Generálním ředitelstvím cel Celní správy ČR o možnosti zapojit do připravované mise do Gruzie specialistu Celní správy na kynologii, tým expertů, evaluátorů, byl doplněn o **specialistu na celní problematiku**. Jedná se o kpt. Bc. Jana Pleskače, hlavního kynologa Generálního ředitelství cel, který byl i zapojen do realizace hodnoceného projektu – podílel se na výcviku gruzínských instruktorů, je autorem několika publikací, např. Metodiky nasazování služebních psů určených k vyhledávání zájmových komodit a jeho vyhodnocování při kontrolní činnosti ve výkonu služby (2019).

Spolupráce s kpt. Bc. Janem Pleskačem v procesu hodnocení relevantního projektu přinesla mnohé výhody a přínosy jak pro hodnotitele a potažmo i zadavatele evaluace projektu, tak i pro Celní správu samotnou. Dle sdělení vedoucích pracovníků odboru dohledu a mezinárodního odboru Generálního ředitelství CS ČR, celní správa obvykle postrádá informace o dopadech a udržitelnosti projektu, na kterém se podílela. **V časovém horizontu tří let od skončení projektu Celní správa potřebuje vědět, co funguje dobře a co méně, jak proškolení instruktoři a vycvičení psi se svými psovody pracují, jak se Gruzínská kynologická služba posunula dále.** Aktuální informace z Gruzie tak posloužily Celní správě k případné úpravě školících programů budoucích psovodů a instruktorů, konkrétně pak využijí pro replikaci projektu ve spolupráci s Moldavskem a v dalších projektech.

4 EVALUAČNÍ ZJIŠTĚNÍ

Evaluační zjištění jsou souhrnem hlavních výsledků sběru dat a analýzy informací o projektu „Zvýšení kapacit a efektivity Gruzínské kynologické služby“. Zjištění jsou strukturována dle mezinárodně uznávaných evaluačních kritérií OECD/DAC, tj. relevance, účinnosti, efektivnosti (účelnosti), dopadů a jejich udržitelnosti, a to při zohlednění evaluačních otázek, stanovených v zadávacích podmínkách. Evaluace důkladně posoudila vliv externích faktorů prostředí, ovlivňující realizaci intervence. Kromě hlavních kritérií OECD/DAC se evaluace zaměřila i na zhodnocení naplnění průřezových principů (řádná správa věcí veřejných, šetrnost k životnímu prostředí a klimatu a dodržování lidských práv včetně rovnosti mužů a žen) a vnější prezentace (viditelnosti) intervence.

4.1 Relevance

4.1.1 Relevantnost projektu z hlediska potřeb cílové země

Koncepce intervence: Relevantnost projektu byla hodnotitelem posouzena vzhledem k potřebám, politikám a prioritám Gruzie. Hodnocený projekt měl za cíl svými výsledky přispět k efektivnějšímu sledování nezákonných prostředků, zejména omamných a psychotropních látek (dále jen „OPL“), a kontrole jejich pohybu na hraničních přechodech Gruzie. Vytvoření systému kynologické služby Celní správy Gruzie tak mělo podle projektového dokumentu především přispět k řešení problémů a situace v oblasti nelegálního transferu OPL. Tato základní koncepce intervence je v projektové žádosti vyjádřena jak na úrovni záměru (viz logický rámec projektu), který je formulován cílem udržitelného rozvoje 16.4 „do roku 2030 výrazně snížit pohyb nezákonných prostředků a bojovat proti všem formám organizovaného zločinu“ s indikátorem meziročního nárůstu celkového objemu zachycených drog dovážených/převážených do Gruzie v hodnotě 5 %, tak i samotným zaměřením (specializací) kynologické služby na konkrétní formy detekce OPL (osm z devíti psů bylo ve výsledku vycvičeno na oblast detekce OPL).

Z analýzy kontextové dokumentace i polostrukturovaných rozhovorů vyplynulo, že **specializace projektu na oblast OPL odpovídala potřebám cílové země a kynologické služby v roce 2016, kdy byl projekt formulován.** Vznikající kynologická služba Celní správy Gruzie byla v období identifikace projektu zaměřena téměř výhradně na oblast OPL a omezení překupnických tras bylo velkou výzvou pro instituce zapojené do boje proti drogám. Gruzie byla navíc vázána mezinárodními závazky, mj. protinarkotickými dohodami s vládou Spojených států amerických, černomořskými státy, organizací GUAM, Tureckem, Íránem a řadou členských států Evropské unie.

Změna okolností: Již v průběhu implementace projektu i po jeho skončení se úzké zaměření kynologické služby na oblast OPL ukázalo jako nedostatečné. To souvisí s obecnou dynamikou oblasti kynologie i se změnami v samotné struktuře nelegálních komodit (zejména zvýšení nelegální přepravy tabáku a v posledních letech i nelegální přepravy velkých objemů hotovostních peněz). Tyto změny nebyly v době identifikace (formulace) projektu zcela předvídatelné.

Relevance z hlediska potřeb Celní správy Gruzie: Evidence dat z evaluačních zjištění ukázala, že **výsledky projektu plně odpovídají potřebám Celní správy Gruzie v oblasti kynologie.** Projekt je pro rozvoj kynologické služby Celní správy Gruzie stěžejní zahraniční intervencí od jejího vzniku v roce 2014, kdy byla služba založena s velmi omezenými kapacitami. Hodnocený projekt cílové zemi i instituci přinesl zásadní změny a inovace jak v oblasti vzdělávání pracovníků kynologie a výcviku psů, tak i samotného pořízení

(nákupu) služebních psů a výcvikového materiálu. Podle dotazovaných pracovníků kynologické služby projekt přinesl nenahraditelné praktické vstupy pro vybudování kapacit. Podstatným efektem projektu je zejména jeho systémový charakter, kdy převzaté metodiky umožňují pokračující výcvik psů i vzdělávání instruktorů a psovodů. Kynologická služba Celní správy v Gruzii je dlouhodobě funkční, plní své závazky a se dvěma výcvikovými středisky zabezpečuje kontrolní činnost na přechodech i vnitřních celních kontrolních místech po celém území Gruzie. **Vytvořené systémové mechanismy výcviku služebních psů i vzdělávání instruktorů a psovodů zároveň umožňují značnou flexibilitu v re-orientaci/rozšíření kynologické specializace na další komodity** (tabák, hotovostní peníze atd.).

Příspěvek k plnění mezinárodních závazků: Gruzínská vláda od roku 2014 aktivně působí v oblasti protidrogové politiky, a to jak na mezinárodní, tak i národní úrovni. Na **mezinárodní úrovni** je Gruzie zavázána řadou dohod a aktů spolupráce s mezinárodními organizacemi, sousedními státy i např. vládou Spojených států amerických. Zpráva amerického Úřadu pro mezinárodní narkotika a záležitosti vymáhání práva (Bureau of International Narcotics and Law Enforcement Affairs) Gruzii charakterizuje jako zemi, která sice nepatří mezi významné producenty nelegálních drog, její strategická poloha na Kavkaze však z Gruzie „činí atraktivní tranzitní uzel pro nadnárodní zločinecké organizace obchodující s významnými množstvími kokainu, heroinu a syntetických drog do evropských destinací přes Černé moře.“⁸ Mezinárodní význam Gruzie v boji proti nelegálnímu obchodování s OPL dokládá mj. i Memorandum o porozumění mezi Gruzii a Evropským monitorovacím centrem pro drogy a drogovou závislost (The European Monitoring Centre for Drugs and Drug Addiction, EMCDDA), ve kterém obě strany „vyjadřují přání vytvořit rámec vzájemné spolupráce v oblasti informací o prevenci užívání nedovolených drog a reakci na něj v souladu s mezinárodními normami a normami EU“.⁹ Memorandum vymezuje vztahy mezi zúčastněnými stranami v otázkách sběru, procesování a šíření informací o drogách, včetně metod monitoringu spotřeby OPL a dodávek a obchodování s nimi. **Vysokou relevanci projektu z hlediska plnění mezinárodních závazků v boji proti drogám potvrdily rozhovory s ústředními orgány Gruzie. Celní správa včetně její kynologické služby tvoří pevnou součást organizační struktury v oblasti boje proti drogám a dosahování mezinárodních standardů. V tomto ohledu zůstává relevance projektu nadále v platnosti.** Co se týče konkrétních forem příspěvku Celní správy Gruzie k naplňování protidrogové strategie Gruzie, podle zjištění hodnotitele se Celní správa podílí na poskytování informací a dat o nelegálním obchodování s drogami v souladu se standardy EMCDDA. V otázce zapojení Celní správy do protidrogových aktivit na mezinárodní úrovni, představitelé ústředních orgánů Gruzie potvrdili spolupráci na bezpečnostních operacích.

Příspěvek k naplňování strategických cílů v oblasti boje proti drogám: Celní správa Gruzie je prostřednictvím Ministerstva financí Gruzie zapojena do činnosti Mezi-agenturní koordinační rady pro boj proti zneužívání drog, která byla založena v roce 2011 za účelem „zajistit efektivní a koordinovanou spolupráci mezi agenturami v boji proti šíření drogové závislosti, snižování počtu drogově závislých osob a jejich zdravotních, sociálních a ekonomických škod způsobených zneužíváním drog a nezákonným obchodováním s drogami.“¹⁰ Rada vypracovává, schvaluje a pravidelně aktualizuje protidrogové plány, strategii a akční plán. V rámci

⁸ United States Department of State Bureau of International Narcotics and Law Enforcement Affairs, International Narcotics Control Strategy Report (INCSR 2022), Vol. 1, March 2022, str. 126.

⁹ Memorandum of Understanding between the European Monitoring Centre for Drugs and Drug Addiction and the Ministry of Justice of Georgia, podepsáno v Tbilisi 4. listopadu 2015.

¹⁰ Drug Report 2019, National Drug Observatory of Georgia, 2021

tohoto procesu se scházejí zástupci příslušných vládních agentur, nezávislí odborníci a představitelé mezinárodních a nevládních organizací.

Národní protidrogová strategie (National Strategy on Combating Drug Abuse) byla schválena 4. prosince 2013 a zaměřuje se na rozvoj institucionálních mechanismů pro řešení problému nedovoleného oběhu drog, a to prostřednictvím snížení poptávky po drogách a jejich nabídky, snížení škod způsobených zneužíváním drog a monitorováním, koordinací a mezinárodní spoluprací v oblasti drogové problematiky. Jedná se tak o komplexní strategii reflektující moderní trendy v boji proti drogám a vycházející z předpokladu, že „škody způsobené nedovoleným oběhem drog v zemi ovlivňují jednotlivce, rodinu, společnost a stát, a proto je třeba je řešit komplexním/multisektorovým, vyváženým, pragmatickým a konzistentním přístupem založeným na ochraně lidských práv a vědeckých důkazech“. Strategie tak zahrnuje široké množství opatření a přístupů, z nichž snižování nabídky tvoří pouze jednu část. Strategie si klade 11 strategických cílů, mezi nimi i čtyři následující cíle, které jsou relevantní z hlediska výsledků projektu:

- omezení nedovoleného obchodu s drogami;
- pomoc veřejné bezpečnosti snižováním trestné činnosti související s drogami;
- zajištění účinné spolupráce mezi příslušnými státními strukturami, mezinárodními a veřejnými organizacemi;
- zajištění institucionálních mechanismů pro odbornou přípravu/rekvalifikaci příslušných odborných lidských zdrojů.

Co se týče konkrétních opatření v oblasti snižování nabídky drog, strategie vychází z předpokladu, že „vyvážená politika mezi poptávkou po drogách a snižováním nabídky je účinným způsobem, jak řešit nezákonný obchod s drogami a zneužívání drog. V souladu s tím by mělo být vynaloženo stejné úsilí na opatření, která mají být provedena v obou směrech.“¹¹ Z toho vyplývá, že Gruzie uplatňuje přístup založený na zapojení širokého okruhu a spolupráci institucí a bezpečnostních složek i do oblasti snižování nabídky drog – včetně Celní správy Gruzie.

V současné době je v Gruzii v platnosti Akční plán národní protidrogové strategie pro období 2019 – 2020, který odráží aktuální mezinárodní a evropské standardy v oblasti boje proti drogám. Kynologická služba Celní správy Gruzie se na plnění plánu podílí prostřednictvím opatření 4.2 Rozvoj celní kynologické služby pro identifikaci omamných, psychotropních a psychotropních látek a prekurzorů a 4.3 Snižování nelegálního oběhu omamných a psychotropních látek a prekurzorů. **Výsledky projektu tak korespondují se strategickými cíli Gruzie v oblasti boje proti drogám.**

Hodnocení strategických cílů protidrogové politiky: Pro účely plnění mezinárodních závazků v oblasti monitorování a poskytování informací byla v lednu 2020 Ministerstvem spravedlnosti Gruzie zřízena **Národní protidrogová observatoř** (National Drug Observatory, NDO) analyzující informace o nezákonné spotřebě látek podléhajících zvláštní kontrole v rámci země. NDO každoročně připravuje Národní zprávu o drogové situaci (Drug Report), která se zabývá národní situací související s drogami a je založena na pěti klíčových ukazatelích EMCCDA. Struktura zprávy zahrnuje informace o vnitrostátních právních předpisech a koordinačních mechanismech, prevalenci a vzorcích užívání drog, vysoce rizikové užívání drog, úmrtích a infekčních nemocech souvisejících s drogami, prevenci, léčbě, minimalizaci škod a psychosociálních

¹¹ National Strategy on Combating Drug Abuse, str. 13.

intervencích, situaci ve vězeňských a probačních systémech a doporučeních. Kromě toho NDO provádí tematické průzkumy a studie ve spolupráci s národními a mezinárodními organizacemi, včetně Evropského průzkumu Facilidy, webového průzkumu a analýz odpadních vod. NDO je organizačně řízena Mezi-agenturní koordinační radou pro boj proti zneužívání drog a spolupracuje s jejími členy zejména při výměně informací a statistických dat. **Pravidelné roční zprávy NDO nicméně neobsahují hodnocení plnění strategických cílů Gruzie, ani akčních plánů v oblasti boje proti drogám.** Rozhovor se zástupci NDO během evaluační mise potvrdil, že výsledky Národní protidrogové strategie nejsou vyhodnocovány. **Míru příspěvku Celní správy a její kynologické služby ke strategickým cílům tak nelze určit.**

4.1.2 Relevantnost projektu z hlediska Programu ZRS ČR v Gruzii

Dvoustranný program rozvojové spolupráce České republiky a Gruzie pro období 2018-2023 je kombinací určitých potřeb rozvoje Gruzie a specifických zkušeností a možností českých partnerů, které jsou zaměřeny na tři prioritní sektory: inkluzivní sociální rozvoj, rozvoj zemědělství a venkova (zvláště udržitelný rozvoj horských oblastí) a **řádná demokratická správa věcí veřejných**. Je tudíž cílem, aby i hodnocený projekt „Zvýšení kapacity a efektivity gruzínské kynologické služby“ přispíval k „Etablování účinných, odpovědných a transparentních institucí veřejné správy“, jak je v programu ukotveno.

Evidence zjištění v průběhu evaluace prokazuje, že projekt jednoznačně přispěl k posílení bilaterálních vztahů s Gruzii, a to zvláště v zintenzivnění spolupráce dvou speciálních pracovišť Celní správy České republiky a Celní správy Gruzie. Obě instituce participovaly na formulaci projektového záměru v roce 2016 a v roce 2017 spolu s Českou rozvojovou agenturou uzavřely Memorandum o porozumění s konkrétními formami spolupráce a zodpovědnosti v implementaci projektu (viz aktivity projektu a výstupy). Z hlediska priorit zahraniční rozvojové spolupráce je projekt významný pro oblast řádné správy věcí veřejných. Intervence České republiky mířila původně na posílení kapacit Celní správy Gruzie v souvislosti s plněním řady opatření Národní protidrogové strategie, jak bylo původně komunikováno, ale plní i řadu úkolů v zajišťování například dodržování sankcí uvalených na Rusko v souvislosti s agresí proti Ukrajině.

Relevanci projektu hodnotí jako vysokou i pracovníci zahraniční rozvojové pomoci v ČR i v Gruzii. V době, kdy byl projekt identifikován, byla po projektu celkově vysoká poptávka (tj. v období vrcholící migrační krize). V současné době je výměna informací a zkušeností v oblasti služební kynologie ještě vyšší vzhledem k mnohým změnám tras, změnám komodit a nejrozličnějších úkrytů. Celní správa České republiky a její výsledky a zkušenosti v oblasti kynologie má prestižní vysokou úroveň poptávanou ze strany mnohých policejních či příhraničních útvarů rozvojových i vyspělých zemí.

4.2 Koherence

Kompatibilita a koordinace projektu s intervencemi jiných donorů: **Projekt byl synergický zejména s podporou vlády Spojených států amerických**, která stála u zrodu kynologické služby Celní správy v roce 2014. Správa byla podpořena vyškolením dvou instruktorů ze strany US State Bureau of Anti-Narcotics and International Law Enforcement v roce 2013 a dodáním dvou služebních psů z amerického programu v roce 2015. Kromě americké podpory se pracovníci kynologické služby zúčastnili krátkodobých vzdělávacích pobytů ve Spolkové republice Německo. V roce 2015 pracovníci gruzínské Celní správy absolvovali tříměsíční výcvikový kurz v Ázerbájdžánu, který zároveň Gruzii daroval dva služební psy. **Podpora z projektu ZRS ČR nicméně měla pro rozvoj kapacit kynologické služby zásadní význam** a dle zjištění během evaluační mise měla jednoznačně největší vliv na fungování služby a její kvalitu. To bylo dáno zejména délkou a komplexností intervence v porovnání s dalšími projekty/aktivitami jiných donorů. Tyto aktivity však projekt vhodně doplnil

a v některých případech kompenzoval i jejich nedostatky (např. nahrazení služebních psů z USA, kteří se dle zjištění příliš neosvědčili).

Přidaná hodnota vůči intervencím jiných donorů: Z porovnání výsledků a dalších efektů podpory rozvoje kynologické služby ze strany různých donorů **vychází projekt ZRS ČR jako intervence s výraznou přidanou hodnotou**. Pozitivní hodnocení ze strany Celní správy Gruzie se týká všech aspektů intervence a působení realizátora projektu ZRS (Celní správy ČR). Přidaná hodnota vůči intervencím jiných donorů byla identifikována jak v případě metod výcviku psů a vzdělávání instruktorů a psovodů, tak i kvalitě pořízených služebních psů a dodaného vybavení.

Duplikace úsilí donorů: evaluace přinesla zjištění, že v oblasti řešení problému zvýšení pohybu nezákonných prostředků na hranicích Gruzie, který spadá do kompetencí Celní správy Gruzie (sledování kontrolních míst) **nedošlo k duplikaci intervencí**. Duplikace je vyloučena i v případě podpor kynologických služeb dalších institucí v Gruzii (policejní složky a obrana), a to zejména z důvodu jasného oddělení kompetencí, specializací a teritoriální působnosti jednotlivých kynologických služeb.

4.3 Efektivnost

Pro posouzení dosažení cíle projektu (*zvýšení kapacit a efektivity gruzínské kynologické služby*) hodnotitel provedl analýzu dosažených indikátorů výstupů a výsledků, srovnání stavu a kapacit kynologické služby před a po realizaci projektu a kvalitativní hodnocení výstupů projektu ze strany cílové skupiny.

Efektivnost realizovaných aktivit (kvalitativní naplnění cíle projektu): Analýza informací získaných na základě fyzického ověření výstupů a výsledků projektu ve výcvikovém středisku v Tbilisi a na hraničním přechodu Kazbegi mezi Gruzii a Ruskou federací a názorů zástupců cílové skupiny ukázala, že **projekt významně přispěl ke zvýšení kapacity a k celkovému rozvoji kynologické služby Celní správy Gruzie**. V situaci před zahájením projektu byla kynologická služba bez základních systémových a metodických nástrojů, s omezenými možnostmi výcviků služebních psů i odborného vzdělávání instruktorů a psovodů. Vysoce hodnocená kvalita příspěvku realizátora projektu (Celní správy ČR) i dodaných služebních psů, kteří tvoří jádro současné kynologie Celní správy Gruzie, dokládá nadstandardní přínos intervence i v porovnání s podporou dalších donorů. Je pravděpodobné, že bez podpory ZRS ČR by se kynologická služba Celní správy Gruzie rozvíjela značně obtížněji a zejména ve výrazně nižší kvalitě.

Vnitřní a vnější faktory realizace: **Efektivnost projektu je ovlivněna i vnitřními a vnějšími faktory**, které se promítají do posouzení indikátorů výstupů i výsledků (na úrovni cíle). Z hlediska vnitřních faktorů se jedná o nedodržení (nesplnění) očekávaných výstupů aktivity 1.2.3 (*pořízení/nákup služebních psů*). **Oproti plánovanému nákupu 16 služebních psů bylo v rámci projektu pořízeno 9 služebních psů (tj. 56 % oproti plánu)**. I přes nesplnění původně plánovaných hodnot byla závěrečná zpráva o realizaci projektu ZRS ze strany ČRA akceptována. Evaluační zjištění ověřené během evaluační mise uvádí, že hlavními důvody snížení nákupu počtu psů byla zejména náročná logistika a ceny za letecký transfer zvířat z ČR do Gruzie. Gruzínská strana neměla v dané době dostatek zkušených psovodů pro příjem takového počtu psů. Je třeba taktéž uvést, že úkol dodat do Gruzie 16 psů znamená identifikovat chovné stanice a posoudit kolem sto psů, neboť ne každý pes je vhodný pro následný výcvik ať již z povahového či zdravotního hlediska (nutná prohlídka u veterináře). Podstatným důvodem snížení počtu psů je taktéž náročná administrace s realizací výběrového řízení na výběr a nákup psů, které od Celní správy ČR převzala Česká rozvojová agentura.

Vnější faktorem, který má zásadní vliv na posouzení indikátorů je pandemie COVID-19, jejíž trvání se překrývá s referenčními roky pro posouzení efektivity projektu, a to zejména na úrovni indikátoru cíle projektu. V období pandemie byl provoz a pohyb cestujících na celních přechodech výrazně omezen a snížil se tak objem přepravovaného zboží i kontrolovaných subjektů téměř na minimum. Podle zjištění během evaluační mise přešla podle tehdejších předpisů část zaměstnanců kynologické služby na dálkový režim práce. Služba se zabývala především údržbou a interním výcvikem služebních psů.

Posouzení výstupů projektu – funkční systém výcviku: Podle projektového dokumentu měl vytvořený systém kynologické služby od května 2018 umožnit vyškolení a nasazení alespoň 1 instruktora, 2 psovodů a 2 služebních psů ročně. V referenčním čtyřletém období květen 2018 – květen 2022 se na plnění indikátorů v jednotlivých letech projevila pandemická uzávěra, kdy indikátor vyškolených instruktorů dosáhl 50 % cílové úrovně (viz tabulka 1). Naopak **nad plánované hodnoty systém vygeneroval nové psovody** (celkem 9, plánovaná hodnota 8) **a umožnil nasadit 13 psů** (oproti 8 plánovaným). Podle zjištění hodnotitele je systém kynologické služby součástí služební řádu Gruzie a kynologická inspekce je realizována především na základě analýzy rizik Celní správy a rizikových profilů.

Tab. 1: Objektivně ověřitelné ukazatele funkčního systému výcviku a nasazení do služby (indikátory výstupu 1.1)

	2018 (od května)	2019	2020	2021	2022 (do května)	Celkem (dosažená hodnota)	Cílová hodnota indikátoru	Dosažení výstupu v %
Počet vyškolených instruktorů nasazených do služby	0	1	0	0	1	2	4	50
Počet vyškolených psovodů nasazených do služby	0	4	1	0	4	9	8	112,5
Počet vycvičených služebních psů nasazených do výcviku	3	6	0	0	4	13	8	162,5

Zdroj: Kynologická služba Celní správy Gruzie

Posouzení výstupů projektu – funkční systém pořizování/nákupu psů: Kynologická služba Celní správy Gruzie má v současnosti k dispozici 30 služebních psů, z toho 9 psů pořízených z prostředků projektu aktivně působí na hraničních přechodech a dalších místech působnosti Celní správy. **Během evaluační mise bylo ověřeno prostřednictvím čtecího zařízení čipů 5 služebních psů podpořených z projektu ve výcvikovém středisku v Tbilisi a na hraničním přechodu Kazbegi.** Z hlediska metod výběru má kynologická služba vytvořené

dostatečné mechanismy pro pořizování psů včetně stanovených kritérií pro jejich výběr a zároveň splňuje indikátor výstupu 1.2.

Nicméně evaluační zjištění během evaluační mise ukázala, že **kynologická služba Gruzie se již v současnosti potýká s problémem nedostatku služebních psů**. V Gruzii neexistují žádné státní ani soukromé chovatelské stanice, které by se zaměřovaly na chov služebních psů. Nákupy ze zahraničí jsou vázány legislativou pro tzv. mezinárodní veřejné zakázky, které podle zjištěných informací neumožňují zajistit dostatečnou kvalitu dodaných služebních psů. V současné době je tak kynologická služba Celní správy odkázána prakticky výhradně na psy z darů fyzických nebo právnických osob. Problém s nedostatkem psů dokazuje snížení celkového počtu služebních psů z 34 v roce 2019 na 30 v roce 2022.

Posouzení indikátoru efektivity kynologické služby (kvantitativní naplnění cíle projektu): Počet prověřených subjektů na kontrolních místech od prosince 2018 je klíčovým indikátorem posouzení míry dosažení cíle projektu (*zvýšení kapacity a efektivity gruzínské kynologické služby*). Z kvalitativního hlediska – jak je uvedeno výše – došlo díky projektu k výraznému posílení kapacity kynologické služby v porovnání před zahájením projektu. Fyzická kontrola na hraničním přechodu v Kazbegi ukázala praktickou připravenost kynologické služby vykonávat činnost prověřování objektů (resp. vozidel) přijíždějících do Gruzie.

Tab. 2: Počet kontrol provedených kynologickou službou v letech 2018 – 2022

	2018	2019	2020	2021	2022 (do září)
Počet kontrol provedených kynologickou službou	10 565	4602	1937	2086	4241
Průměrný denní počet kontrol	28,9	12,6	5,3	5,7	15,7

Zdroj: Kynologická služba Celní správy Gruzie

Celní správa Gruzie poskytla hodnotiteli k posouzení klíčového indikátorů statistiku provedených kontrol v letech 2018 – 2022 (viz tabulka 2), kdy je za 1 kontrolu považována kynologická prohlídka (inspekce) sledovaného objektu (vozidla, kamionu, zavazadla). Tento způsob evidence odpovídá i vykazovaným statistikám ve výročních zprávách Celní správy Gruzie. Statistika kontrol provedených kynologickou službou je výrazně ovlivněna pandemickou situací v letech 2020 – 2021, kdy průměrný denní počet kontrol (tj. sledovaných objektů) klesl na 5,3, resp. 5,7. V roce 2022 se denní počet kontrol vrací k hodnotám roku 2019. Oproti roku 2018, kdy bylo provedeno více než 10 000 kontrol, je však průměrná denní hodnota na polovině. Během kvalitativních rozhovorů byla statistika diskutována s pracovníky kynologické služby. Denní počty kontrol na hraničních přechodech se výrazně liší a závisí na celé řadě externích faktorů: na počasí během směny, na pracovním stavu služebního psa nebo na počtu a rozsahu kontrolovaných objektů. Očekávané vyšší počty kontrol jsou limitovány i tím, že služební pes musí po 15 minutách nasazení 40 minut odpočívat. Diskutována byla i role oddělení řízení rizik Celní správy, které kynologické službě určuje konkrétní úkoly (objekty ke kontrole).

Nejistota panuje i ohledně definice samotného indikátoru pro měření cíle projektu (počet prověřených subjektů) – v případě, že se jednotka měření shoduje se statistikou Celní správy Gruzie (kontrolované objekty), potom by průměrný denní počet kontrol v letech 2018 a 2019 klesl oproti výchozí úrovni (baseline) v roce 2016 (z 39 subjektů denně v roce 2016 na 28,9 objektů denně v roce 2018, resp. 12,6 v roce 2019).

Taková situace je nicméně možná – dodání psů a vzdělávací i metodické aktivity projektu byly dokončeny teprve v roce 2019 – plán projektu docílit v tomto roce průměrného denního počtu kontrol 104 tak nemohl být dosažen. Rok 2020 s cílem dosáhnout 208 prověřovaných subjektů denně již byl zasažen protipandemickými opatřeními a omezením provozu na hraničních přechodech.

Rok 2022 je tak prvním referenčním rokem, který může kvantitativně vyjádřit navýšení kapacity kynologické služby Celní správy Gruzie. Během sledovaných devíti měsíců dosáhla kynologická služba 15,7 provedených kontrol denně (v průměru). To je výrazně méně než 104 původně plánovaných pro rok 2019. Vyššího počtu kontrol by bylo možné dosáhnout za předpokladu původně plánovaných 16 služebních psů. Je zřejmé, že **zvýšená kapacita kynologické služby Celní správy Gruzie zatím nevede k očekávané efektivitě měřené počtem prověřovaných objektů (kontrol) a to zejména v důsledku pandemické situace v letech 2020 – 2021 a nedodržení původně plánovaných počtů pořízených služebních psů v projektu.**

Hodnocení aktivit ze strany cílové skupiny: Dotazovaní účastníci projektu během evaluační mise hodnotili **všechny aktivity projektu jako velmi užitečné** a potřebné. Instruktóři i představitelé Celní správy a vedení kynologické služby vyjádřili během polostrukturovaných rozhovorů jasně přesvědčení o zásadním přínosu projektu pro rozvoj kynologické služby. Díky projektu gruzínská Celní správa de facto přešla na postupy a metody vzdělávání a výcviku podle realizátora projektu (Celní správy ČR) a především vytvořila jádro kvalitních služebních psů. Tento kvalitativní posun hodnotili dotazovaní účastníci projektu jako nejvýznamnější.

Odborná úroveň aktivit projektu a hodnocení vzdělávacích materiálů: Dotazovaní účastníci projektu hodnotili odbornou úroveň zejména v porovnání se vzdělávacími aktivitami jiných donorů. U projektu Celní správy ČR účastníci ocenili zejména odpovídající délku vzdělávání, detailnost, propracovanost a srozumitelnost (vzdělávání probíhalo v ruském jazyce). Důležitými aspekty vzdělávacích aktivit byla schopnost rychlé reakce na dotazy a možnost vyzkoušet si postupy v extrémních situacích. Odbornost se ověřila i následně v praxi, zejména při výběru a výcviku služebních psů a při výuce psůvůdů a instruktorů. Co se týče kvality vzdělávacích materiálů, videí a metodik, dotazovaní účastníci je hodnotili jako vysoce kvalitní a zejména využitelné i v dalším vzdělávání v rámci kynologické služby Gruzie.

Posouzení účelnosti podpory projektu v sektoru Státní správa a občanská společnost: již výše uvedená zjištění poskytují informace o významném přínosu projektu pro etablování účinné a odpovědné instituce veřejné správy, kterou i Daňová a celní správa Gruzie má být. Zvolená forma podpory Celní správy Gruzie prostřednictvím intenzivní spolupráce s Generálním ředitelstvím Celní správy České republiky v oblasti kynologie vykazuje dlouhodobý a strategický potenciál oboustranně výhodné spolupráce. Obě instituce udržují formální i neformální vztahy spolupráce. Jejich pracovníci, psůvůdi, kynologové, veterináři jsou aktivní v různých formách mezinárodní spolupráce: se setkávají u příležitosti mezinárodních kynologických konferencí, soutěží, výcvikových srazů a soutěží a šampionátů s účastí na nich. Realizací tohoto projektu přispěla Česká republika k naplňování dalších zahraničně – politických priorit ve vztahu ke Gruzii zvláště v oblasti předvstupního procesu do EU.

4.4 Dopady

Hlavním dopadem realizovaného projektu je **institucionální posílení Celní správy Gruzie**. Zvýšení kapacit kynologické služby a rozšíření její působnosti na klíčové hraniční přechody země, přístavy, letiště a vnitřní celní a obchodní zóny poskytuje této instituci účinný nástroj pro zajišťování nelegálně přepravovaných komodit. Intervence umožnila zvýšit operabilitu Celní správy Gruzie při omezování pohybu neregistrovaného

a celní předpisy porušujícího zboží v zemi a celkově tak podpořila dlouhodobé strategické cíle této instituce, konkrétně strategická opatření pro léta 2017 – 2020 1.3.3. „Odhalení zboží pohybujícího se přes hranice prostřednictvím porušení celních předpisů a odpovídající reakce“ a 1.3.4. „Účinné řízení zákazů a omezení souvisejících s překračováním hranic prostřednictvím moderních technologií“.

Hodnocení transformačních dopadů intervence v letech 2020 – 2022 výrazně ovlivňuje pandemická situace, v jejímž důsledku byl omezen provoz na hraničních přechodech. Referenční rok 2022, resp. prvních devět měsíců tohoto roku, prozatím neumožňuje identifikovat očekávaný dopad, tj. nárůst celkového objemu zachycených drog dovážených nebo převážených do Gruzie o minimálně 5 % meziročně od roku 2020 (viz logický rámec projektu, objektivně ověřitelné ukazatele záměru). Počty záchytů drog a porušení zjištěná na základě kontrol provedených kynologickou službou (viz tabulka 3) sice dochází v letech 2020 – 2022 k postupnému nárůstu (mezi roky 2021 a 2022 je nárůst zatím o 68,29 %), hodnot je však dosahováno vzhledem k výraznému propadu počtu záchytů během dvou let pandemie (2020 a 2021).

Tab. 3: Vývoj identifikovaných OPL a zjištěných přestupků v letech 2018 – 2022

	2018	2019	2020	2021	2022 (do září)
Omamné a psychotropní látky identifikované celními orgány	402	317	61	82	138
Počet porušení zjištěných v důsledku kynologické kontroly	35	25	4	1	12

Zdroj: Celní správa Gruzie

Trendy v objemech zachycených drog jsou navíc na úrovni celostátní protidrogové politiky Gruzie vykazovány v odlišné struktuře dat. Z výročních zpráv o drogové situaci v Gruzii – dostupných pouze za roky 2019 a 2020 – vyplývá, že informace o produkci a zabavení drog vycházejí ze statistik čisté hmotnosti jednotlivých drogových substancí zabavených při nelegálním obchodování.¹² Ve víceletém srovnání je zřejmá značná nevyrovnanost zabavených objemů v jednotlivých letech. V případě konopí gruzínské bezpečnostní složky v roce 2019 zajistily 2,5krát více než v roce 2018. V roce 2020 objem zachyceného konopí oproti předchozímu roku naopak klesl o 26,7 %. Oproti tomu heroinu bylo v roce 2019 zajištěno o 41 % méně než v roce 2018, ale v roce následujícím téměř pětkrát více než v roce 2019. Příklad těchto dvou substancí ukazuje, že meziroční kvantifikace dopadů protidrogové politiky země má svá omezení. To je dáno řadou faktorů, mj. vývojem nelegálního trhu, aktuálními změnami v tranzitu drogových substancí i změnami v legislativě. Polostrukturované rozhovory se zástupci Ministerstva spravedlnosti a Ministerstva vnitra potvrdily **nejednoznačnost ve statistice tzv. celkového objemu zachycených drog. Kvantifikaci dopadů intervence navíc komplikuje i absence vyhodnocování protidrogové politiky Gruzie, včetně příspěvku jednotlivých služeb a jednotek.** V každém případě vyhodnocení příspěvku kynologické služby Celní správy Gruzie k celostátní protidrogové politice by i tak bylo zásadně limitováno pandemickou situací v prvním referenčním roce po skončení projektu (2020), kdy došlo k dramatickému poklesu kynologické aktivity na hraničních přechodech.

¹² Viz Drug Report 2019, National Drug Observatory of Georgia, 2021, kap. 15.1, str. 70; obdobně viz ნარკოტიკების მართვა 2020 (Výroční zpráva o drogové situaci za rok 2020), kap. 16.1, str. 70 (dostupné v gruzínštině).

Realizovaný projekt dosáhl nepřímých dopadů z hlediska politické situace v zemi, integrity území a přibližování se ke standardům a pravidlům Evropské unie. Výsledky projektu přispívají k naplňování Asociační dohody mezi EU a Gruzii, konkrétně článku 17 (spolupráce v oblasti boje proti trestné a nezákonné činnosti a jejího předcházení, mj. obchodování s nedovolenými drogami a pašování a obchodování se zbožím) a článku 283 (spolupráce a harmonizace politiky v oblasti boje proti podvodům a pašování výrobků podléhajících spotřební dani). Efektivní a dlouhodobé nasazení služebních psů přispívá jak k odhalování nezákonného obchodování (resp. tranzitu) s drogami, tak i k omezení pašeráckých tras s tabákovými výrobky. Kynologická služba Celní správy Gruzie též přispívá k dalším formám mezinárodní spolupráce, a to jak v oblasti celní správy a pohybu zboží, tak i mezinárodních protidrogových aktivitách, což potvrdily polostrukturované rozhovory s představiteli Ministerstva vnitra Gruzie.

4.5 Udržitelnost

Udržitelnost výsledků a účinků projektu je v současné době zajištěna vytvořenou strukturou kynologické služby po celé Gruzii. Kynologická služba Celní správy Gruzie je provozována na 6 celních přechodech. Kromě umístění na celních kontrolních stanovištích má služba 2 výcvikové základny – centrální ve východní Gruzii („Orkhevi“), která se nachází v Tbilisi a poskytuje kynologické služby vnitrozemským celním úřadům, včetně letiště v Tbilisi. Druhá výcviková základna se nachází v západní Gruzii v „Celní odbavovací zóně Batumi,“ kde kynologové se služebními psy poskytují služby na celním odbavovacím místě „Sarpí“, celním odbavovacím místě v přístavu v Batumi a celním odbavovacím místě „Přístav Poti a Kulevi a svobodná průmyslová zóna Poti.“ **Co se týče udržitelnosti pořízených služebních psů v rámci projektu, všech devět psů nadále aktivně pracuje na hraničních přechodech a dalších kontrolních místech.**

Finanční udržitelnost je podle dotazovaných zástupců kynologické služby dostatečná (služba je plně financována ze státního rozpočtu Gruzie). **Hlavním problémem udržitelnosti jsou omezené možnosti nákupů nových psů v Gruzii.** Možností do budoucna je vznik kynologických společností přímo v Gruzii. Na úrovni Celní správy Gruzie probíhají debaty o vlastním chovu psů, ten je však velmi nákladný. Z polostrukturovaných rozhovorů vyplynulo, že **kynologická služba Celní správy Gruzie nevidí jako řešení zřízení jednotného kynologického (chovného) centra pro celou zemi**, a to zejména z důvodů odlišné specializace psů pro jednotlivé kynologické jednotky, směrů rozvoje, vizí i jejich historie. Řešením je podle kynologů Celní správy Gruzie zapojení tabákových společností, které mají zájem na odhalení pašeráků cigaret. Tyto společnosti by mohly sponzorovat pořízení nových psů. Riziko nedostatku služebních psů v brzké době dokládají statistiky ztrát z letošního roku, kdy 4 psi museli být vyřazeni ze služby v důsledku ztráty kvality při výkonu detekce. Navíc je u zvířat nutné počítat s přirozenou úmrtností.

Předpokladem institucionální udržitelnosti je včasná a efektivní reakce na změny tranzitu a nelegálně převážených komodit. Např. od roku 2016 Gruzie eviduje zvýšený nelegální transfer tabáku. Geopolitická situace související s agresí Ruské federace na Ukrajině zase rapidně zvýšila tranzit kamionů z Ruska přes Gruzii do dalších zemí (a zpět). Schopnost flexibilní reakce, učení nových metod a odhalování nových způsobů nelegální přepravy zboží budou v nejbližší době určující pro dosažení odpovídajícího počtu záchytů. I z tohoto důvodu **dva dotazovaní instruktoři vyjádřili potřebu dlouhodobého vzdělávání v nových metodách.**

Personální udržitelnost projektu dokladuje tabulka 4 s přehledem počtu pracovníků Celní správy. Ze srovnání let 2019 a 2022 je zřejmá stabilita v počtu zaměstnanců, včetně odborných pracovníků (psodů a instruktorů). Z rozhovorů s jednotlivými pracovníky během evaluační mise vyplynula obecná spokojenost s uplatněním, pracovním zařazením i fungováním kynologické služby. Výjimkou je naopak **obecná**

nespokojenost s fungováním oddělení řízení rizik, respektive omezování pravomocí a samostatnosti kynologů při výběru objektů k prohlídkám. Někteří pracovníci též poukázali na potřebu zvýšení počtu psů na hraničních přechodech (konkrétně na přechodu Kazbegi).

Tab. 4: Personální kapacity Kynologické služby Celní správy Gruzie

	2019	2022
Celkový počet pracovníků kynologické služby	36	35
Počet psovodů aktivních v kynologické službě	28	27
Počet instruktorů aktivních v kynologické službě	3	3

Zdroj: Kynologická služba Celní správy Gruzie

Co se týče udržitelnosti pracovníků proškolených v projektu, ze tří kynologů, kteří absolvovali tříměsíční instruktorský kurz v České republice, jeden nadále pracuje na pozici instruktora seniora ve výcvikovém středisku v Tbilisi, druhý pokračuje v práci na pozici kynologa celního kontrolního stanoviště „Sarpí“ a třetí kynolog z rodinných důvodů práci opustil. Ze šesti pracovníků kynologické služby vyškolených v rámci projektu jsou čtyři nadále ve služebním poměru. To znamená, že **více než dvě třetiny pracovníků vyškolených v rámci hodnoceného projektu jsou nadále aktivní v kynologické službě.**

Replikovatelnost intervence:

V době provádění evaluace projektu Zvýšení efektivity a kapacity Gruzínské kynologické služby již probíhá příprava nového projektového záměru v oblasti podpory kapacity kynologické služby v Moldavsku. Česká rozvojová agentura se aktivně podílí na komunikaci se všemi relevantními partnery a zvláště do procesu formulace projektového záměru zapojuje Generální ředitelství Celní správy ČR s obdobnou rolí jako v projektu rozvojové spolupráce s Gruzíí. Tato instituce má již bohaté znalosti a zkušenosti s vytipováním a výcvikem služebních psů i se školením a výchovou instruktorů a psovodů včetně již znalosti prostředí v Moldavsku. Konkrétní formy spolupráce GŘ CS ČR s Moldavskem již existují a do konce roku 2022 by měly být praktické kroky k realizaci projektu nastaveny tak, aby projekt mohl v lednu 2023 začít. Velkým rozdílem oproti projektu CS s Kynologickou službou Gruzie je fakt, že na straně Moldavska jsou dva partneři. A to Celní správa a Pohraniční policie Moldavska. Tento aspekt považují evaluátoři za slabé místo připravovaného projektu.

Evaluátor v kapitole doporučení formuluje konkrétní kroky doporučující k replikaci projektu v Moldavsku využití zkušeností Celní správy ČR získané z realizace projektu v Gruzii.

- Je doporučováno aplikovat poučení pro transport psů – místo letecké dopravy využít automobilovou dopravu s vestavbou pro psy. Transport se tak zlevní a bude znamenat pro psy o trochu menší zátěž, než je ohromná zátěž leteckého transportu.
- Připravit vhodné podmínky pro realizaci výběrového řízení na vytipování a dodávku psů včetně transportu do Moldavska.
- Posílit řízení projektu na straně CS ČR, zvláště v oblasti plánování jednotlivých aktivit a čerpání rozpočtových položek.

4.6 Účinnost

Celková výše alokovaných prostředků na projekt ZRS ČR činila původně 8 677 880 Kč a tato částka je taktéž často uváděna v komunikování výsledků projektu. Čerpání bylo rozloženo do roku 2017, 2018 a 2019, bylo však zpožděno vzhledem k specifickému procesu s výběrem a nákupem vhodných psů formou dvou veřejných zakázek v gesci ČRA.

Celkem vynaložená částka na jednotlivé projektové aktivity dle České rozvojové agentury činí 6 288 409,- Kč (včetně DPH). Došlo tudíž k úspoře finančních prostředků, což je však zapříčiněno menšími dodávkami vhodných služebních psů do Gruzie. Oproti původně plánovaným 16 psů, bylo vycvičeno a předáno psů devět, což v dané době plně odpovídalo potřebám a kapacitě gruzínské kynologické služby. Tato situace taktéž reflektovala možnou situaci na českém trhu s chovatelskými stanicemi a vhodnými psi pro výcvik. Poučením České rozvojové agentury ze zadávání takto specifické veřejné zakázky je vhodnější rozdělení rolí mezi ČRA a Generálním ředitelstvím cel CS v roli poradce a konzultanta při výběru vhodných psů. Významným obtížným momentem realizace projektu byl i transport zvířat do země určení. Tyto logistické záležitosti ČRA řešila spolu se zastupitelským úřadem.

Řízení projektu v kompetenci GŘ Celní správy ČR proběhlo dle Závěrečné zprávy z realizace projektu v plánované struktuře, avšak na základě personálních změn způsobených ukončením služebního a pracovního poměru některých členů projektového týmu. Tyto změny na pozici koordinátora, odborného garanta a administrátora projektu neměly negativní dopad na realizaci projektu. O realizaci projektu podávala Celní správa každý rok roční zprávu České rozvojové agentuře.

Aktivity projektu, které jsou popsány v kap. 4.1, byly zrealizovány všechny a soudě podle vedoucích pracovníků GŘ Celní správy byly zrealizovány za přiměřené finanční prostředky. GŘ CS ČR vykázalo celkově spotřebovanou částku na realizaci projektu ve výši 3 672 359,- Kč.¹³ Celkové rozpočtované prostředky na přímé náklady projektu realizátora Generálního ředitelství cel na roky 2017 – 2019 dosahovaly původně částky 5 949 880 Kč včetně DPH.¹⁴

Cílem projektu bylo nejen vyškolit instruktory a psovody včetně předání vhodných metodických dokumentů, ale i obstarat, vycvičit a předat psa tak, aby šel z České republiky vybaven včetně potřebného vybavení, jako je vodítko, obojek, výcvikové pomůcky a vybavení pro psovody. V tomto směru byl projekt úspěšný. Česká státní správa získala značné know-how, které v oblasti kynologie a výcviku služebních psů má zájem dále předávat zahraničním partnerům a narůstají zkušenosti pro možnosti replikace projektu v dalších zemích.

4.7 Vnější prezentace intervence

Výstupy a výsledky projektu byly **kommunikovány v souladu s projektem a Pravidly, povinnostmi a doporučeními pro zajištění vnější prezentace (publicity) ZRS ČR** pro realizátory projektů. Mediální komunikace proběhla v plánovaném rozsahu po zahájení projektu, v jeho průběhu i v rámci ukončení projektu. Z obsahového hlediska mediální komunikace zajistila zviditelnění ZRS ČR, včetně prezentace výstupů projektu. Nedostatkem komunikace je nesoulad mezi informacemi o plánovaném počtu pořízených psů v době zahájení projektu (16) a v době prezentace jeho výsledků (9). **Gruzie se na mediální komunikaci**

¹³ Evidence – Závěrečná zpráva o realizaci projektu ZRS zpracovaná Generálním ředitelstvím cel CS dne 25.2.2020

¹⁴ Evidence – Zápis o realizaci projektu s názvem Zvýšení kapacit a efektivity gruzínské kynologické služby, uzavřený mezi ČRA a Celní správou ČR dne 9.8.2017.

podílela zejména ve fázi ukončení projektu, kdy byly jeho dosažené výsledky prezentovány dostatečně. Ve fázi udržitelnosti je komunikace výsledků (účinků) projektu vázána na mediálně prezentované úspěchy kynologické služby Celní správy Gruzie (zejména záchyty nelegálně pašovaného tabáku). V takových případech je v televizním zpravodajství a v gruzínských denících komunikováno spojení „čeští psi“. Zviditelnění ZRS ČR bylo v projektu zajištěno i na dodaném vybavení, což potvrdila i kontrola během evaluační mise (viz příloha 7.5 Výběr fotografií).

Komunikace projektů ZRS ČR byla pracovníky Zastupitelského úřadu ČR v Gruzii obecně hodnocena jako nedostatečná. Podle dotazovaných pracovníků jsou komunikační povinnosti realizátorů projektů (jak na české, tak gruzínské straně) pouze rámcově vedeny „vodítky“. Celkový oběh informací mezi ZÚ, ČRA a realizátory projektů je nedostatečný, resp. zcela chybí systémové řešení komunikace. Mediální zprávy a publicita je řešena ad hoc a ZÚ často zabezpečuje úkoly za realizátory. Komunikace je tak fragmentovaná a **podle pracovníků ZÚ chybí jednotná prezentace ZRS ČR** (používá se až pět různých log a chybí jednotná koncepce ve stylu „Communication Visibility Plan“, která je používána v projektech podpořených Evropskou unií). Podle dotazovaných pracovníků je důsledkem obecně nízké povědomí občanů ČR i v cílových zemích o české zahraniční pomoci. Tento názor zastávají i pracovníci ČRA.

Co se týče komunikace realizovaného projektu, **podle pracovníků ZÚ byly jeho průběh i výsledky komunikovány nedostatečně** a omezeně v rámci cílové skupiny komunity celníků. **Toto hodnocení nicméně ne zcela koresponduje s přehledem výstupů v celostátních gruzínských médiích**, v nichž byly komunikovány všechny hlavní události projektu (podpis memoranda mezi ČR a Gruzii, zakončení projektu, úspěch gruzínských kynologů se služebním psem pořízeným z projektu na soutěži v Moldávii). Problémem mediální komunikace projektu byl i nástup pandemické situace bezprostředně po ukončení projektu a nákupu služebních psů. Úspěchů kynologické služby v podobě záchytů drog či tabáku, které jsou z hlediska mediální komunikace nejatraktivnější, bylo v letech 2020 – 2021 minimum.

Během polostrukturovaných rozhovorů se zástupci kynologických služeb Celní správy ČR i Gruzie byl zdůrazněn význam „specializované“ komunikace pro kynologickou veřejnost, která rozšiřuje povědomí o rozvoji oboru i možnostech uplatnění zájemců o práci v Celní správě. Kynologická služba Celní správy Gruzie např. každý rok organizuje studijní cesty pro potenciální zájemce o kynologii a kontinuálně se věnuje náboru nových pracovníků. Vzhledem k náročným podmínkám a nízkému procentu úspěšnosti přijetí do služby (podmínkou práce v kynologické službě je vysokoškolské vzdělání v rámci státní služby, pohovory, stáž a pozorování) je pro Celní správu důležité šířit informace o oboru mezi široký okruh potenciálních zájemců.

4.8 Zhodnocení naplnění průřezových principů

Základním zdrojem posouzení průřezových témat zahraniční rozvojové spolupráce byla projektová a programová dokumentace a zvláště informace z vedených rozhovorů s realizátory a účastníky daného projektu. Pozitivním zjištěním je skutečnost, že veškeré projektové a monitorovací zprávy projektu se vždy k těmto průřezovým principům vyjádřily, i když občas pouze formálně.

Řádná správa věcí veřejných: jak již bylo uvedeno v předcházejících kapitolách, klíčovými aktéry projektu byla Celní a daňová správa Gruzie spolu s Celní správou České republiky, které se aktivně zapojily do identifikace, formulace, realizace, monitoringu, evaluace a rozhodování o projektu. Strukturu a vedení procesu přípravy i realizace projektu poskytovala Česká rozvojová agentura. Ta převedla na sebe i část

realizace projektu v oblasti pořízení služebních psů a vybavení psovodů formou procesování dvou výběrových řízení. Dle potřeby došlo k flexibilním úpravám aktivit projektu i rozpočtu, které byly zúčastněnými stranami společně komunikovány a přijaty. Dle možnosti partnerů probíhaly jednotlivé aktivity projektu a průběžná setkání pracovní skupiny projektu. Respondenti zdůrazňovali skutečnost, že cílové skupiny byly vybaveny nezbytnými znalostmi, aby mohly jednat transparentně a zodpovědně. Zainteresané strany mohly prezentovat svůj názor.

Dle odborníků v oblasti kynologie, impozantním momentem projektu bylo oficiální předání služebních psů včetně výcviku a výchovy instruktorů a psovodů. Díky speciálně vycvičených psů v České republice a zvýšené kapacitě instituce veřejné správy, kterou je Daňová a celní správa Gruzie, může Gruzie plnit své závazky dohody o přidružení k EU. Gruzie je taktéž strategickou zemí pro tranzit zboží mezi Tureckem a Ruskem, Arménií a Ruskem a Arménií a Tureckem. Přes území Gruzie tranzitují také kamiony ze vzdálenějších destinací. Gruzie má taktéž zkušenosti se situací se sankcemi EU a kontrolou sankcionovaného zboží do Ruska, což je citlivá záležitost pro Gruzii ve vztahu k EU i ve vztahu k sousedním zemím.

Velký přínos realizace uvedeného projektu spatřuje i Generální ředitelství Celní správy ČR pro rozvoj znalostí a zkušeností svých pracovníků v různých oblastech, zvláště kynologii, ale i v oblasti činnosti odboru dohledu a mezinárodního odboru.

Šetrnost k životnímu prostředí a klimatu: Realizace projektu nemá žádné negativní dopady na životní prostředí a nesouvisí s klimatickou změnou a mitigací či adaptací na ni. V průběhu projektu byly použity vhodné technologie metodiky a postupy, ověřené v praxi Celní správou. Avšak vycvičení služební psi i psovodi musí pracovat často v extrémních podmínkách na gruzínských hraničních přechodech. Například evaluátorem navštívený přechod Kazbegi je jediným přechodem s Ruskem, kam vede gruzínská silnice přes průsmyk v horách. Zvláště v zimě je silnice neprůjezdná i několik dní kvůli lavinám a koloně kamiónů čekajících od sjezdu z dálnice až na lyžařské středisko Guadari (cca 90 km). Podle informací gruzínské strany, řidiči jsou nuceni čekat i týden podél silnice bez jakéhokoli zázemí. Popsaná situace je však mimo dosah evaluátorem hodnocené intervence. Za zmínku však stojí zjištění, že dvě ženy, absolventky kurzu psovodů, musely pod vlivem těchto náročných klimatických podmínek změnit své povolání v rámci Celní služby.

Dodržování lidských práv včetně rovnosti mužů a žen: Lidská práva včetně rovnosti mužů a žen byla v průběhu přípravy i realizace projektu dostatečně zohledněna. Ženy a muži měli rovné příležitosti k participaci v projektu a všech jeho aktivitách. Zvláště ČRA zdůrazňovala potřebu vyváženosti v účasti mužů a žen na výcviku instruktorů a psovodů v České republice. Výsledkem bylo proškolení tří žen ve zkušenostech psovodů. Jak již bylo uvedeno výše, dvě ženy však tuto práci psovoda v Gruzii opustily vzhledem k obtížnému sloužení rodinného života a profese, vyžadující časté cestování na hraniční přechody.

Na relevantní otázku k dodržování lidských práv a rovnosti mužů a žen většinou respondenti zdůrazňovali příznivé pracovní, otevřený, nediskriminační nábor pracovníků, poučení osob při „prohlídce“, které bylo součástí vzdělání psovodů a instruktorů.

5 ZÁVĚRY EVALUACE

Na základě zjištění prezentovaných v kap. 4 této Závěrečné zprávy a ve vazbě na evaluační kritéria a otázky hodnotitel provedl celkové posouzení intervence. Ke každému z evaluačních kritérií byl přiřazen výsledný **stupeň hodnocení** dle instrukcí zadavatele.¹⁵

Relevance

- Výsledky projektu **plně odpovídají potřebám Celní správy Gruzie** v oblasti kynologie. Projekt představuje stěžejní zahraniční intervenci pro rozvoj kynologické služby od jejího vzniku v roce 2014. Vysoké relevance projektu bylo dosaženo zejména **díky zaměření projektu na vytvoření funkčního systému** výcviku a nasazení do služby a pořizování služebních psů.
- Specializace projektu na detekci omamných a psychotropních látek (OPL) odpovídá potřebám cílové země v roce 2016, kdy byl projekt identifikován, a **je i nadále relevantní zejména z hlediska plnění mezinárodních závazků Gruzie v boji proti drogám**.
- Evaluace přinesla zjištění, že kynologická služba Celní správy je aktivně zapojena do organizační struktury v oblasti boje proti drogám a dosahování mezinárodních standardů. **Celní správa Gruzie se podílí na poskytování informací a dat o nelegálním obchodování s drogami** v souladu se standardy EMCDDA a zapojuje se do bezpečnostních operací.
- Plnění strategických cílů v oblasti boje proti drogám nicméně není gruzínskou stranou vyhodnocováno. **Míru příspěvku Celní správy a její kynologické služby ke konkrétním opatřením protidrogové strategie tak nelze určit**.
- Relevance k ZRS ČR je vysoká, neboť projekt je **unikátní formou bilaterální spolupráce** dvou institucí Celní správy ČR a Gruzie, která má aspekt dalšího pokračování s cílem institucionálního posílení Celní správy Gruzie prostřednictvím zvýšení kapacity a efektivity kynologické služby.

Souhrnná odpověď na evaluační otázku „Nakolik byl realizovaný projekt relevantní z hlediska potřeb cílové země a Programu ZRS ČR v Gruzii?“:

- Výsledky realizovaného projektu jsou vysoce relevantní jak z hlediska potřeb Celní správy Gruzie (zvýšená kapacita kynologické služby), tak i celostátní protidrogové politiky (detekce omamných a psychotropních látek na hraničních přechodech a zapojení kynologie do bezpečnostních opatření).
- Z hlediska ZRS ČR jsou výsledky projektu vysoce relevantní vzhledem k Programu dvoustranné spolupráce ČR a Gruzie a potřeby posílení institucí veřejné správy.

¹⁵ Škála pro hodnocení je následující: **Vysoká** – postupy, výsledky a předpoklady plně odpovídají potřebám a stanovenému cíli, resp. příkladům dobré praxe; **Spíše vysoká** – v konkrétním kontextu intervence naplnila maximum požadavků, existují však omezení na úrovni externích faktorů nebo drobné nedostatky týkající se realizace; **Spíše nízká** – významnější nedostatky při nastavení intervence nebo v aplikovaných postupech a/nebo závažné problémy na úrovni externích faktorů; **Nízká** – postupy nebo výsledky intervence neodpovídají stanoveným cílům a/nebo existují kritické problémy na úrovni externích faktorů; **Nelze vyhodnotit** / nevztahuje se (*pouze se zdůvodněním*); U dopadů lze v odůvodněných případech použít také hodnocení **Negativní**

Míra naplnění evaluačního kritéria	Vysoká
------------------------------------	--------

- *Zdůvodnění stupně hodnocení: Výsledky projektu naplňují potřeby Celní správy v oblasti zvyšování kapacit kynologie, celostátní protidrogové politiky i strategických a programových směrů ZRS ČR.*

Koherence

- Vnitřní synergie: Projekt dosáhl značných synergických efektů z hlediska ZRS ČR
- Z hlediska vnější koherence byl realizovaný projekt **synergický zejména s podporou vlády Spojených států amerických**, která stála u zrodu kynologické služby Celní správy Gruzie v roce 2014. Kromě americké podpory se pracovníci kynologické služby zúčastnili výcvikových kurzů ve Spolkové republice Německa a v Ázerbájdžánu.
- V oblasti řešení problému zvýšení pohybu nezákonných prostředků na hranicích Gruzie, který spadá do kompetencí Celní správy Gruzie, **nedošlo k duplikaci intervencí**. Hodnocený projekt je **unikátní aktivitou, která komplexně zabezpečila navýšení kapacit** a odborných znalostí kynologické služby Celní správy Gruzie.
- V porovnání s výsledky a dalšími efekty podpory rozvoje kynologické služby ze strany různých donorů **projekt ZRS ČR dosáhl značné přidané hodnoty**, a to jak v případě metod výcviku psů a vzdělávání instruktorů a psovodů, tak i kvalitě pořízených služebních psů a dodaného vybavení. Přidané hodnoty bylo dosaženo **díky profesionálnímu přístupu realizátorů aktivit z České republiky** (Celní správy ČR a specializovaní dodavatelé služebních psů a vybavení).

Souhrnná odpověď na evaluační otázku „Které aspekty přispěly ke koherenci nebo naopak nekoherenci dílčích aktivit realizovaných v rámci hodnoceného projektu?“:

- Aktivita projektu byly synergické s podporou dalších donorů (zejména vlády Spojených států amerických) a v porovnání s nimi dosáhly vysoké přidané hodnoty jak v oblasti pořizování služebních psů a metod výcviku, tak i vzdělávání pracovníků kynologické služby.

Míra naplnění evaluačního kritéria	Vysoká
------------------------------------	--------

- *Zdůvodnění stupně hodnocení: Aktivita projektu dosáhly synergických efektů s podporou dalších ů v Gruzii; ve srovnání s projekty dalších donorů dosáhl realizovaný projekt vysoké přidané hodnoty.*

Efektivnost

- Projekt **významně přispěl ke zvýšení kapacity kynologické služby Celní správy Gruzie**. V porovnání se situací před realizací projektu jeho aktivity znamenaly zásadní přínos pro rozvoj metodických nástrojů pro vzdělávání instruktorů a psovodů, zvýšení odborné úrovně pracovníků kynologické služby a nastavení systému pořízení služebních psů. **Bez podpory ZRS ČR by se kynologická služba Celní správy Gruzie rozvíjela značně obtížněji** a ve výrazně nižší kvalitě.
- Efektivnost projektu byla **ovlivněna nesplněním aktivity na pořízení služebních psů** (oproti plánovanému nákupu 16 psů jich bylo pořízeno 9, tj. 56 % oproti plánu) a pandemií COVID-19 v letech

2020 – 2021, kdy byl omezen provoz hraničních přechodů Gruzie a objem přepravovaného zboží i kontrolovaných subjektů se tak snížil téměř na minimum.

- Ve sledovaném referenčním období 2018 – 2022 **projekt dosáhl všech cílových úrovní indikátorů výstupů s výjimkou počtu vyškolených a nasazených instruktorů**. V rámci realizace byl vytvořen funkční systém výcviku a vzdělávání pracovníků i služebních psů a systém pořizování a nákupu psů. Ten je však v současné době **limitován neexistencí chovatelských stanic v Gruzii** a omezenými možnostmi nákupu kvalitních psů ze zahraničí.
- Analýza indikátoru dosažení efektivity gruzínské kynologické služby ukázala, že **zvýšení kapacit zatím nevede k očekávané efektivitě měřené počtem prověřovaných objektů** (kontrol) od prosince 2018 (15,7 kontrol denně v roce 2022 oproti očekávaným 104 kontrolám denně pro rok 2019). Příčinou nižších hodnot oproti cílovým úrovním je zejména **pandemická situace v letech 2020 – 2021. Po jejím skončení se však na nižší efektivitě projevuje i nedodržení původně plánovaných počtů pořízených služebních psů projektem**.
- Zvolená forma podpory Celní správy Gruzie prostřednictvím intenzivní spolupráce s Generálním ředitelstvím Celní správy České republiky v oblasti kynologie vykazuje dlouhodobý a strategický potenciál oboustranně výhodné spolupráce. Obě instituce udržují formální i neformální vztahy spolupráce.

Souhrnná odpověď na evaluační otázku „Jaká byla míra účelnosti jednotlivých realizovaných aktivit a jejich přínos k celkové účelnosti hodnoceného projektu?“:

- Účelnost (efektivnost) projektu byla ovlivněna částečným nesplněním aktivity na pořízení služebních psů a pandemickou uzávěrou v letech 2020 – 2021, v jejichž důsledku zvýšení kapacit kynologické služby zatím nevede k očekávaným počtům prověřovaných objektů na hraničních přechodech.
- K základním faktorům účelnosti podpory projektu tohoto typu v sektoru Státní správa patří zvolená podpora celní správy Gruzie prostřednictvím intenzivní spolupráce s Generálním ředitelstvím Celní správy ČR v oblasti kynologie.

Míra naplnění evaluačního kritéria	Spíše nízká
---	-------------

- *Zdůvodnění stupně hodnocení: Projekt sice dosáhl cílových úrovní indikátorů výstupů (s výjimkou počtu vyškolených a nasazených instruktorů), zvýšené kapacity kynologické služby však zatím nevedly k očekávané efektivitě kontrol na hraničních přechodech. Na hodnocení kritéria se podílí částečné nesplnění aktivity na pořízení služebních psů, ale i vliv pandemické uzávěry v letech 2020 – 2021.*

Dopady

- **Hlavním dopadem projektu je institucionální posílení Celní správy Gruzie**, která díky zvýšení kapacit kynologické služby a rozšíření její působnosti na klíčové hraniční přechody země získala **účinný nástroj pro zajišťování nelegálně přepravovaných komodit** (zejména drog a tabáku).
- Intervence umožnila zvýšit operabilitu Celní správy Gruzie při omezování pohybu neregistrovaného a celní předpisy porušujícího zboží v zemi a celkově tak podpořila strategické cíle této instituce, včetně **přibližování se ke standardům a pravidlům Evropské unie** v návaznosti na závazky vyplývající z Asociační dohody mezi EU a Gruzii (články 17 a 283).

- **Hodnocení bezprostředních transformačních dopadů intervence výrazně ovlivňuje pandemická situace v letech 2020 – 2021**, v jejímž důsledku byl omezen provoz na hraničních přechodech. Dostupná data za rok 2022 prozatím **neumožňují ověřit očekávaný kvantifikovaný dopad**, tj. nárůst celkového objemu zachycených drog dovážených nebo převážených do Gruzie o minimálně 5 % meziročně od roku 2020. Hodnocení dopadu projektu na objem zachycených drog tak **bude možné provést nejdříve v roce 2025**.
- V počtech záchytů drog na základě kontrol provedených kynologickou službou sice dochází v letech 2020 – 2022 k postupnému nárůstu, hodnot je však dosahováno vzhledem k výraznému propadu počtu záchytů během dvou let pandemie. **Objemy zachycených drog jsou navíc na úrovni celostátní protidrogové politiky Gruzie vykazovány v odlišné struktuře dat**, než jak byly kvantifikovány v logickém rámci projektu.

Souhrnná odpověď na evaluační otázku „Jaké hlavní dopady (přímé i nepřímé, zamýšlené i nezamýšlené) lze identifikovat?“:

- Hlavním dopadem projektu je institucionální posílení Celní správy Gruzie v zajišťování nelegálně přepravovaných komodit a dosahování standardů a pravidel Evropské unie; hodnocení dopadů na zvýšení objemu zachycených drog dovážených nebo převážených do Gruzie bude možné provést nejdříve v roce 2025.

Míra naplnění evaluačního kritéria	Spíše nízká
------------------------------------	-------------

- *Zdůvodnění stupně hodnocení: Projekt generuje dopady v oblasti institucionálního posílení Celní správy Gruzie, nedosahuje však očekávaných efektů v oblasti zvyšování objemu zachycených drog dovážených nebo převážených do Gruzie. To je částečně způsobeno pandemickou uzávěrou, ale i nedostatky v systémech statistického vyhodnocování gruzínské protidrogové politiky.*

Udržitelnost

- Udržitelnost výsledků a dalších efektů projektu je v současné době **zajištěna vytvořenou strukturou kynologické služby po celé Gruzii**, její finanční stabilitou, nízkou fluktuací pracovníků a **dlouhodobou personální udržitelností**, včetně více než dvoutřetinové udržitelnosti pracovníků vyškolených v rámci projektu.
- Hlavním problémem udržitelnosti vytvořených kapacit jsou **omezené možnosti nákupů nových psů v Gruzii**, kde nejsou dostupné chovatelské stanice. Nákupy ze zahraničí jsou vázány legislativou pro tzv. mezinárodní veřejné zakázky, které podle zjištěných informací neumožňují zajistit dostatečnou kvalitu dodaných služebních psů. V současné době je tak kynologická služba Celní správy odkázána na psy z darů fyzických nebo právnických osob.
- Institucionální udržitelnost výsledků a dalších efektů projektu je vázána na včasnou a efektivní reakci na změny tranzitu a struktury nelegálně převážených komodit. **Geopolitická situace související s agresí Ruské federace na Ukrajině rapidně zvýšila tranzit kamionů z Ruska přes Gruzii do dalších zemí** (a zpět). Schopnost flexibilní reakce, učení nových metod a odhalování nových způsobů nelegální přepravy zboží budou v nejbližší době určující pro dosažení odpovídajícího počtu záchytů.

- Hlavními **rozvojovými potřebami kynologické služby Celní správy Gruzie jsou tak zajištění odpovídajícího počtu služebních psů a dlouhodobé vzdělávání v nových metodách detekce**, resp. adaptabilita kynologů na měnící se podmínky na hraničních přechodech.
- Limitujícími faktory rozvoje a dosahování dlouhodobých výsledků kynologické služby je **omezování samostatnosti kynologů při výběru objektů a subjektů k prohlídkám na hraničních přechodech**. Ten je v současné době zabezpečován oddělením řízení rizik Celní správy, které nedostatečně reflektuje podmínky a možnosti kynologického režimu.
- Replikovatelnost intervence: dána zejména českým partnerem, resp. Realizátorem projektu celní správou ČR, která takto zvyšuje svoje dovednosti a zkušenosti s předáváním svého know how rozvojovým partnerům.

Souhrnná odpověď na evaluační otázku „Jaká je udržitelnost výstupů projektu a jakým způsobem k ní přispěli jednotliví aktéři projektu?“:

- Udržitelnost výstupů projektu je zajištěna zejména vytvořenou strukturou kynologické služby Celní správy po celé Gruzii (včetně personálního zabezpečení) a finanční stabilitou díky gruzínskému státnímu rozpočtu; rizikem udržitelnosti je omezování samostatnosti kynologů při výběru objektů a subjektů k prohlídkám na hraničních přechodech.

Míra naplnění evaluačního kritéria	Spíše vysoká
---	--------------

- *Zdůvodnění stupně hodnocení: Udržitelnost i replikovatelnost projektu jsou dostačující, existují však omezení a rizika na úrovni externích faktorů, které mohou udržitelnost výsledků projektu i jejich replikovatelnost částečně ohrozit.*

Účinnost

- Celková realizace projektu proběhla dle plánu, i když s jistým zpožděním z objektivních důvodů. Všechny aktivity byly zrealizovány za přiměřené finanční prostředky a došlo k předání vybavených a vycvičených psů proškoleným psovodům a instruktorům v Gruzii.

Míra naplnění evaluačního kritéria	Spíše vysoká
---	--------------

- *Zdůvodnění stupně hodnocení: Česká státní správa získala značné know-how, které v oblasti kynologie a výcviku služebních psů má zájem dále předávat zahraničním partnerům a existují zkušenosti pro možnosti replikace projektu v dalších zemích.*

Posouzení účelnosti podpory projektu v sektoru Státní správa a občanská společnost:

- Přínos projektu je zřejmý v etablování účinné a odpovědné instituce veřejné správy, kterou i Daňová a celní správa Gruzie má být. Zvolená forma podpory Celní správy Gruzie prostřednictvím intenzivní spolupráce s Generálním ředitelstvím Celní správy České republiky v oblasti kynologie vykazuje

dlouhodobý a strategický potenciál oboustranně výhodné spolupráce. Obě instituce udržují formální i neformální vztahy spolupráce. Realizací tohoto projektu přispěla Česká republika k naplňování dalších zahraničně – politických priorit ve vztahu ke Gruzii zvláště v oblasti předvstupního procesu do EU.

Vnější prezentace intervence

- **Výstupy a výsledky projektu byly komunikovány v souladu s plánem a Pravidly**, povinnostmi a doporučeními pro zajištění vnější prezentace (publicity) ZRS ČR pro realizátory projektů.
- Mediální komunikace proběhla v plánovaném rozsahu po zahájení projektu, v jeho průběhu a ukončení. Z obsahového hlediska **mediální komunikace zajistila zviditelnění ZRS ČR**, včetně prezentace výstupů projektu. Zviditelnění ZRS ČR bylo v projektu zajištěno i na dodaném vybavení, což potvrdila i kontrola během evaluační mise.
- Cílová země se na mediální komunikaci podílela prezentováním všech hlavních událostí projektu (podpis memoranda mezi ČR a Gruzii, zakončení projektu, úspěch gruzínských kynologů se služebním psem pořízeným z projektu na soutěži v Moldávii).
- **Ve fázi udržitelnosti je komunikace výsledků projektu založena na mediální prezentaci úspěchů kynologické služby** Celní správy Gruzie (zejména záchyty nelegálně pašovaného tabáku pomocí služebních psů dodaných z ČR).
- **Podle pracovníků ZÚ ČR v Gruzii byly průběh projektu i jeho výsledky komunikovány nedostatečně a omezeně v rámci komunity celníků.** Toto hodnocení nicméně ne zcela koresponduje s přehledem výstupů v celostátních gruzínských médiích a souvisí spíše s obecnou kritikou výměny informací a komunikačních aktivit v projektech ZRS ČR.

Souhrnná odpověď na evaluační otázku „Jaké je povědomí o projektu a jeho výstupech?“:

- Povědomí o projektu a jeho výstupech v ČR a v Gruzii odpovídá komunikačnímu plánu v projektovém dokumentu.

Míra naplnění evaluačního kritéria	Vysoká
---	--------

- *Zdůvodnění stupně hodnocení: Mediální komunikace zajistila zviditelnění ZRS ČR a byla zaměřena na všechny hlavní události projektu.*

6 DOPORUČENÍ

Doporučení na úrovni projektu

Znění doporučení	Stupeň závažnosti (1 – nejzávažnější, 2 – závažné, 3 – nejméně závažné)	Hlavní adresát doporučení	Odůvodnění / Doporučení ke způsobu implementace doporučení
Zefektivnit systém řízení rizik na úrovni Celní správy Gruzie. Zadávání úkolů Kynologické službě Celní správy Gruzie přizpůsobit provozním možnostem kynologické práce na hraničních přechodech.	1	Celní správa Gruzie	Během polostrukturovaných rozhovorů s pracovníky Kynologické služby byla zjištěna obecná nespokojenost s fungováním oddělení řízení rizik a omezováním pravomocí a samostatnosti kynologů při výběru objektů k prohlídkám. Podle zjištění způsob zadávání úkolů nekoresponduje s možnostmi kynologického provozu na hraničních přechodech. Je pravděpodobné, že současný způsob snižuje efektivitu a výkonnost Kynologické služby (dopad projektu).
V rámci výcviku služebních psů flexibilněji reagovat na nové způsoby nelegální přepravy zboží a nové pašované komodity.	1	Kynologická služby Celní správy Gruzie, Celní správa Gruzie, Ministerstvo spravedlnosti Gruzie, Ministerstvo vnitra Gruzie	V oblasti nelegální přepravy zboží dochází v posledních letech k velké dynamice (např. od roku 2016 začala Gruzie evidovat zvýšený nelegální transfer tabáku, v současné době se zvýšila intenzita pašování hotovostních peněz, dlouhodobě se proměňuje struktura pašovaných drog atp.). Výcvik psů tak musí flexibilně reagovat na nové požadavky a výzvy. To vyžaduje adekvátní postup Kynologické služby v oblasti (analýza nových trendů, praktické kroky k výcviku psů, mezinárodní spolupráce). Ústřední orgány mohou Kynologickou službu podpořit intenzivnější spoluprací v oblasti předávání analytických informací (Ministerstvo vnitra Gruzie) nebo změnami v legislativě, které usnadní výcvik služebních psů (přechod z imitátorů na skutečné látky).

<p>Zpracovat jednotnou metodiku pro měření dopadu projektu a dalších podpor v oblasti detekce nelegálního transferu drog přes území Gruzie.</p>	<p>1</p>	<p>Celní správa Gruzie, Ministerstvo vnitra Gruzie, Ministerstvo spravedlnosti Gruzie (Národní protidrogová observatoř)</p>	<p>Evaluace projektu zjistila existující nejednoznačnost ve statistice celkového objemu zachycených drog a v metodách výpočtu záchytů omamných a psychotropních látek kynologickou službou. To komplikuje kvantifikaci dopadů intervence (efektivity a příspěvku kynologické služby k boji proti drogám). Zainteresované strany (adresáti doporučení) by měli společně vytvořit jednotnou metodiku kvantifikace tak, aby v roce 2025 mohlo být provedeno odpovídající posouzení dopadů zvýšení kapacit kynologické služby v oblasti záchytů OPL.</p>
<p>Společným postupem zajistit dostatečný počet služebních psů Celní správy Gruzie pro udržení kapacit a dosažení očekávané efektivity Kynologické služby ve smyslu očekávaného počtu kontrol a záchytů nelegálně přepravovaného zboží (krátkodobé řešení nedostatku psů).</p>	<p>2</p>	<p>Celní správa Gruzie, ČRA, Celní správa ČR</p>	<p>Zvýšená kapacita Kynologické služby Celní správy Gruzie zatím nevede k očekávané efektivitě měřené počtem prověřovaných objektů (kontrol). Příčinou situace je mj. nedostatečný počet služebních psů Kynologické služby pro plnění bezpečnostních úkolů po celém území Gruzie. Počet psů musí být průběžně doplňován pro výcvik i samotnou terénní práci. Kynologická služba Celní správy Gruzie má v současnosti omezené možnosti doplňování/pořizování služebních psů. Mají-li být kapacity udrženy, je nutné tento problém řešit novým projektem či aktivitou donora (ČR).</p>
<p>Iniciovat kroky k vybudování chovatelské stanice psů speciálně určených pro kynologickou službu Celní správy Gruzie (dlouhodobé řešení nedostatku psů).</p>	<p>2</p>	<p>Celní správa Gruzie, ČRA, další donátoři</p>	<p>Kynologická služba Celní správy Gruzie se již v současnosti potýká s problémem nedostatku služebních psů. V Gruzii neexistují žádné státní ani soukromé chovatelské stanice, které by se zaměřovaly na chov služebních psů. Nákupy ze zahraničí jsou vázány legislativou pro tzv. mezinárodní veřejné zakázky, které neumožňují zajistit dostatečnou kvalitu dodaných služebních psů. V současné době je tak kynologická služba Celní správy odkázána prakticky výhradně na psy z darů fyzických nebo právnických osob. Problém s nedostatkem psů dokazuje snížení celkového počtu služebních psů mezi lety 2019 a 2022.</p>

<p>Vytvořit v rámci Kynologické služby Celní správy Gruzie dlouhodobý vzdělávací program instruktorů, psovodů a dalších pracovníků (včetně analýzy rizik) pro zajištění odpovídající schopnosti flexibilní reakce na nové způsoby přepravy nelegálního zboží přes hraniční přechody.</p>	2	<p>Celní správa Gruzie, ČRA, Celní správa ČR</p>	<p>Geopolitická situace související s agresí Ruské federace na Ukrajině rapidně zvýšila tranzit kamionů z Ruska přes Gruzii do dalších zemí (a zpět). Předpokladem odpovídající reakce ze strany bezpečnostních složek (včetně Kynologické služby Celní správy Gruzie) je průběžné učení se nových metod detekce a odhalování nových způsobů nelegální přepravy zboží. Dlouhodobý systematický vzdělávací program určený odborným pracovníkům zvýší schopnost kynologické služby reagovat na zvýšenou intenzitu pašování komodit.</p>
<p>Pravidelně vyhodnocovat plnění strategických cílů Gruzie v oblasti boje proti drogám.</p>	3	<p>Ministerstvo spravedlnosti Gruzie (Národní protidrogová observatoř)</p>	<p>Podle zjištění pravidelné roční zprávy Národní protidrogové observatoře (tzv. Drug Reports) neobsahují hodnocení plnění strategických cílů Gruzie, ani akčních plánů v oblasti boje proti drogám. Výsledky Národní protidrogové strategie tak nejsou vyhodnocovány a nelze určit (identifikovat) míru příspěvku jednotlivých resortů a jejich jednotek (včetně Kynologické služby Celní správy) k naplňování strategických cílů. To znemožňuje adekvátní hodnocení intervencí zahraniční pomoci, příp. příspěvků dalších donorů. Ministerstvo spravedlnosti by mělo do výročních zpráv zahrnovat i průběžné hodnocení plnění akčních plánů a dalších aktivit spojených s protidrogovou politikou.</p>

Doporučení na úrovni programu nebo sektoru

Znění doporučení	Stupeň závažnosti (1 – nejzávažnější, 2 – závažné, 3 – nejméně závažné)	Hlavní adresát doporučení	Odůvodnění / Doporučení ke způsobu implementace doporučení
<p>Doporučení k replikaci projektu v Moldavsku: Využít zkušenosti Celní správy ČR získané z realizace hodnoceného projektu pro design a realizaci projektu dvoustranné rozvojové pomoci ČR v Moldavsku. Zvláště aplikovat poučení pro:</p> <ul style="list-style-type: none"> - Transport psů (místo letecké dopravy využít automobilovou dopravu) - Organizaci výběrového řízení - Nastavení cílových úrovní indikátorů projektu s ohledem na strategické potřeby cílové země a statistické vykazování používané v dané - oddělení kynologických specializací pro zapojené instituce z cílové země (nekombinovat v rámci jednotlivých aktivit, optimálně rozdělit dle partnerské instituce vzhledem k odlišným 	1	ČRA, MZV ČR	<p>Celní správa ČR získává prostřednictvím realizace mezinárodních projektů v oblasti kynologie značné zkušenosti, know-how a mezinárodní prestiž a ocenění.</p> <p>Je doporučeno opět Celní správu ČR zapojit aktivně do plánování a realizace projektu v Moldavsku.</p> <p>Jedním z logistických doporučení je naplánovat a použít k převozu psů do Moldavska speciálních automobilů s vestavbou pro psy. Transport se tak zlevní a bude pro psy o trochu menší zátěž, než je ohromná zátěž leteckého transportu.</p>

potřebám výcviku psů a vzdělávání psovodů a instruktorů))			
Vytvořit systém vzájemné výměny informací a zkušenosti mezi kynologickými službami v prioritních zemích ZRS ČR	2	Generální ředitelství Celní správy ČR, ČRA	Rozvoj kynologie má značný potenciál uplatnění v sektoru státní správy v cílových zemích ZRS ČR. Pro adekvátní identifikaci potřeb a mapování situace v jednotlivých zemích je nezbytná dlouhodobá komunikace s potenciálními příjemci pomoci. To se týká jak identifikace strategických potřeb kynologických služeb, tak i průběžného sledování mezinárodních závazků cílových zemí (např. asociační dohody, bilaterální smlouvy). Z bezpečnostního hlediska je výměna informací užitečná i pro jednotlivé kynologické služby (nové trendy, předávání zkušeností). Dlouhodobá informační (příp. edukační) iniciativa ze strany Celní správy ČR umožní adresně identifikovat potřeby pro konkrétní intervence. Doporučení lze implementovat např. formou mezinárodních krátkodobých projektů.

Doporučení systémová a procesní (s obecnou platností)

Znění doporučení	Stupeň závažnosti (1 – nejzávažnější, 2 – závažné, 3 – nejméně závažné)	Hlavní adresát doporučení	Odůvodnění / Doporučení ke způsobu implementace doporučení
Vytvořit jednotnou komunikaci zahraniční rozvojové pomoci České republiky.	1	ČRA, MZV ČR, další rezorty	Podle zjištění evaluace je celkový oběh informací mezi ZÚ, ČRA a realizátory projektů nedostatečný. Chybí systémové řešení komunikace předávání informací mezi ČRA, zastupitelskými úřady, realizátory projektů a partnery v cílových zemích. Mediální komunikace je často řešena ad hoc. Podle dotazovaných pracovníků ZÚ v Gruzii a ČRA je tak komunikace fragmentovaná a chybí jednotná prezentace ZRS ČR (mj. se ve výstupech používá až pět různých log). Důsledkem je obecně nízké povědomí občanů ČR i občanů v cílových zemích o české zahraniční spolupráce.
V projektových dokumentech ZRS ČR požadovat zpracování podrobného plánu komunikace.	1	ČRA, MZV ČR	Požadavky ze strany MZV ČR a ČRA v oblasti komunikace jsou podle zjištění evaluace nedostatečné. Komunikační cíle nejsou v projektech formulovány a nejsou stanoveny cílové úrovně komunikačních aktivit (míra povědomí atd.). Současný systém je založen na obecné specifikaci publicity projektů. Podrobný plán komunikace by měl tvořit přílohu projektového dokumentu a realizace komunikačních aktivit by měla být průběžně kontrolována.

7 PŘÍLOHY VSTUPNÍ EVALUAČNÍ ZPRÁVY

7.1 Seznam zkratk

COVID-19	Coronavirus disease 2019
ČR	Česká republika
ČRA	Česká rozvojová agentura
CF	Cohesion Fund
CS ČR	Celní správa České republiky
DCFTA	Deep and Comprehensive Free Trade Area (Hluboká a komplexní zóna volného obchodu)
DEA	Drug Enforcement Administration (Úřad pro potírání drog USA)
EIDHR	European Instrument for Democracy and Human Rights (Evropský nástroj pro podporu lidských práv)
EBRD	European Bank for Reconstruction and Development
EMCDDA	European Monitoring Centre for Drugs and Drug Addiction (Evropské monitorovací centrum pro drogy a drogovou závislost)
EU	Evropská unie
LEPL	Revenue Service under the Ministry of Finance of Georgia (Celní správa Ministerstva financí Gruzie)
MZV	Ministerstvo zahraničních věcí
NDO	National Drug Observatory (Národní protidrogová observatoř)
OECD	Organisation for Economic Co-operation and Development (Organizace pro hospodářskou spolupráci a rozvoj)
OECD-DAC	OECD – Development Assistance Committee
ORS	Odbor rozvojové spolupráce a humanitní pomoci MZV
OSCE	Organization for Security and Cooperation in Europe (Organizace pro bezpečnost a spolupráci v Evropě)
UNDP	United Nations Development Programme
OPL	Omamné a psychotropní látky
OSN	Organizace spojených národů
PPT	PowerPoint Presentation
SDGs	Sustainable Development Goals (cíle udržitelného rozvoje OSN)
SRN	Spolková republika Německa
USAID	United States Agency for International Development
ZRS ČR	Zahraniční rozvojová spolupráce ČR
ZÚ	Zastupitelský úřad

7.2 Seznam prostudovaných dokumentů

Congress of Local and Regional Authorities of the Council of Europe: Human Rights at Local Level in Georgia. Assessment report. (December 2021)

Evaluation of the EU's cooperation with Georgia 2014 – 2020

<https://civil.ge/archives/508545>,

https://www.eeas.europa.eu/sites/default/files/documents/Evaluation%20of%20EU_ENG.pdf

Grafický manuál k logu zahraniční rozvojové spolupráce ČR

<http://www.czechaid.cz/o-nas/zakladni-dokumenty/>

Metodický pokyn České rozvojové agentury k vnější prezentaci zahraniční rozvojové spolupráce ČR

<http://www.czechaid.cz/wp-content/uploads/2016/09/metodicky-pokyn-ceske-rozvojove-agentury-k-vnejsi-prezentaci-zahranicni-rozvojove-spoluprace-cr.pdf>

Metodika hodnocení průřezových témat v rozvojové spolupráci

https://inesan.eu/vsechny-vysledky/?_sft_kategorie-vysledku=metodiky

Metodika zahraniční rozvojové spolupráce

http://www.czechaid.cz/wp-content/uploads/2016/09/Metodika_ZRS_2021_schvalena.docx

Metodika zahraniční rozvojové spolupráce ČR

https://www.mzv.cz/jnp/cz/zahranicni_vztahy/rozvojova_spoluprace/koncepce_publikace/koncepce/metodika_zrs_cr_1.html

Metodika nasazování služebních psů určených k vyhledávání zájmových komodit a jeho vyhodnocování při kontrolní činnosti ve výkonu služby (2019)

International Narcotics Control Strategy Report. Bureau for International Narcotics and Law Enforcement Affairs. United States Department of State (March 2016)

United States Department of State Bureau of International Narcotics and Law Enforcement Affairs, International Narcotics Control Strategy Report (INCSR 2022), Vol. 1, March 2022

<https://www.state.gov/wp-content/uploads/2022/03/22-00767-INCSR-2022-Vol-1.pdf>

Strategie zahraniční rozvojové spolupráce ČR 2018 – 2030

http://www.czechaid.cz/wp-content/uploads/2016/09/Strategie_ZRS_CR_2018-2030.pdf

Program dvoustranné ZRS ČR s Gruzíí na období 2018-2023

http://www.czechaid.cz/wp-content/uploads/2020/07/N00Nmo3932513_2351068_Gruzie_revidovany_program.pdf

Dokumenty Evropského monitorovacího centra pro drogy a drogovou závislost (The European Monitoring Centre for Drugs and Drug Addiction, EMCDDA)

https://www.emcdda.europa.eu/publications_en

Memorandum of Understanding between the European Monitoring Centre for Drugs and Drug Addiction and the Ministry of Justice of Georgia, <https://justice.gov.ge/files/X6uUHboSq2pg.pdf>

National Strategy on Combating Drug Abuse, Georgia

<https://justice.gov.ge/files/o0hmm04HOvKF.pdf>

The Statute of the National Drug Observatory, Georgia

<https://justice.gov.ge/files/fk7hBEhScwg0.pdf>

7.3 Seznam interview

Rozhovory ve vstupní fázi evaluace		
Mgr. Josef Oriško, Ph.D.	Ministerstvo zahraničních věcí	20.9.2022
Lucie Chudá	Ministerstvo zahraničních věcí	20.9.2022
Ing. Et Mgr. Petra Mojžíšová	Česká rozvojová agentura	7.9.2022
Plk. Ing. Petr Muller	Generální ředitelství Celní správy ČR	15.9.2022
Kpt. Bc. Jan Pleskač	Generální ředitelství Celní správy ČR	15.9.2022
Jana Zelingerová	Velvyslanectví České republiky v Tbilisi	16.9.2022
Jan Černík	Velvyslanectví České republiky v Tbilisi	16.9.2022

Rozhovory během evaluační mise v Gruzii		
Kpt. Bc. Jan Pleskač	Generální ředitelství Celní správy ČR	7.–11.11.2022
Jana Zelingerová	Velvyslanectví České republiky v Tbilisi	8.11.2022
Jan Černík	Velvyslanectví České republiky v Tbilisi	8.11.2022
Irina Sigua	Celní správa Gruzie, mezinárodní oddělení	8.11.2022
Irina Akhvlediani	Kynologická služba Celní správy Gruzie	8.–9.11.2022
Otari Tavadze	Kynologická služba Celní správy Gruzie	8.11.2022
Sandro Khutsishvili	Kynologická služba Celní správy Gruzie	8.–9.11.2022
Roman Nikuradze	Kynologická služba Celní správy Gruzie	8.–9.11.2022
Omat Kulichishvili	Kynologická služba Celní správy Gruzie	9.11.2022
Levah Salamadze	Ministerstvo spravedlnosti Gruzie (NDO)	10.11.2022
Iraki Natsvlshvili	Ministerstvo spravedlnosti Gruzie (NDO)	10.11.2022
Mariam Megrelishvili	Ministerstvo vnitra Gruzie	10.11.2022
Irakli Kakubava	Ministerstvo vnitra Gruzie	10.11.2022
Mr. Badri	Central Criminal Police Department, Gruzie	10.11.2022

Rozhovory v závěrečné fázi evaluace		
Mgr. Josef Oriško, Ph.D.	Ministerstvo zahraničních věcí	22.11.2022
Jan Žoček	K&9 Services.s.r.o.	23.11.2022
Kpt. Bc. Jan Pleskač	Generální ředitelství Celní správy ČR	14.11.2022

7.4 Výběr fotografií – samostatná příloha

Příloha 7.5 – Výběr fotografií (fotodokumentace z evaluační mise)

Návštěva na místě a polostrukturované rozhovory
Výcvikové středisko Kynologické služby Celní správy Gruzie v Tbilisi
8. listopadu 2022



Výcvikové středisko Kynologické služby Celní správy Gruzie



Používané kynologické vybavení pořízené v rámci projektu



Používané kynologické vybavení pořízené v rámci projektu – včetně viditelnosti ZRS ČR



Používané kynologické vybavení pořízené v rámci projektu – včetně viditelnosti ZRS ČR



Používané kynologické vybavení pořízené v rámci projektu – včetně viditelnosti ZRS ČR



Používané kynologické vybavení pořízené v rámci projektu – včetně viditelnosti ZRS ČR



Certifikáty ze vzdělávacích akcí projektu



Výcvikové prostory psů pro hledání imitací



Zabavená auta pašeráků používaná k výcviku psů



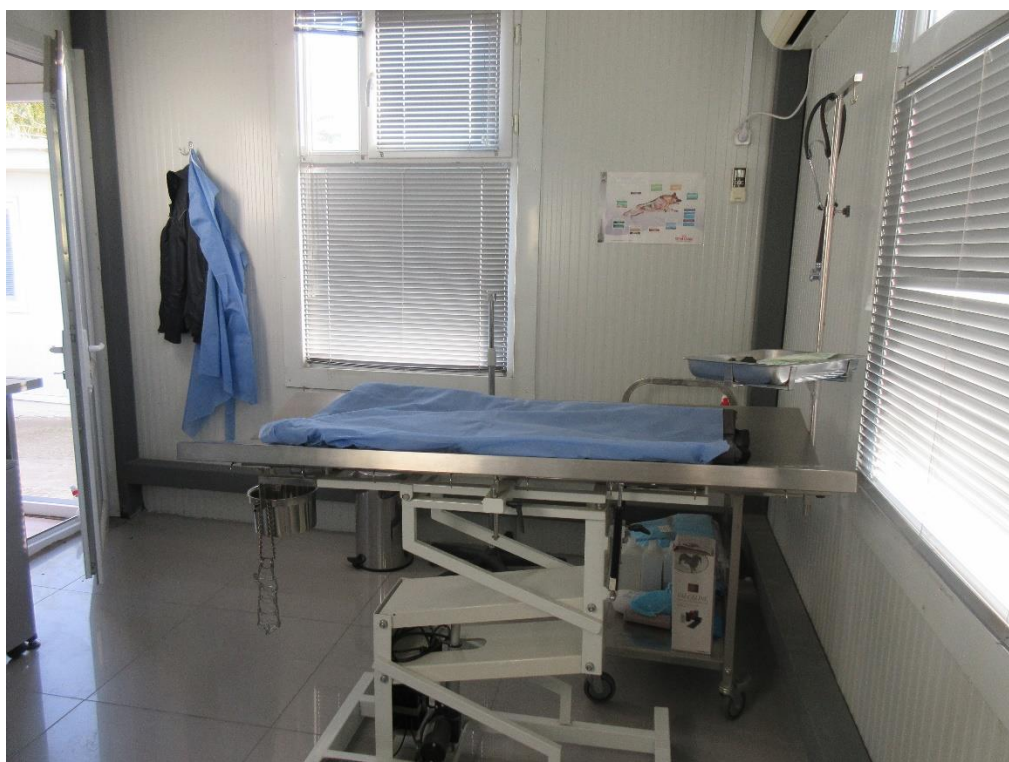
Kynologická stanice



Kotce služebních psů



Veterinární stanice



Kpt. Pleskač při čipové kontrole služebních psů pořízených z projektu



Instruktor při ukázce výcviku služebního psa



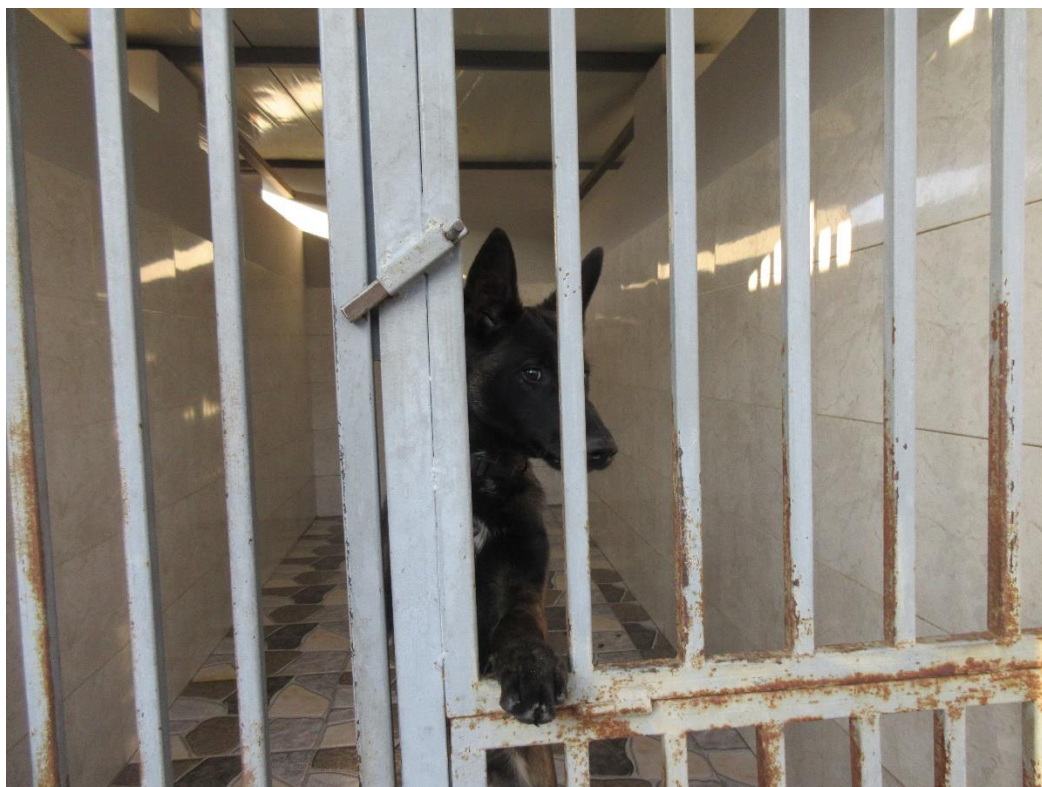
Psovod a služební pes s vybavením pořízeným v rámci projektu



Instruktor při ukázce výcviku služebního psa – hledání imitace



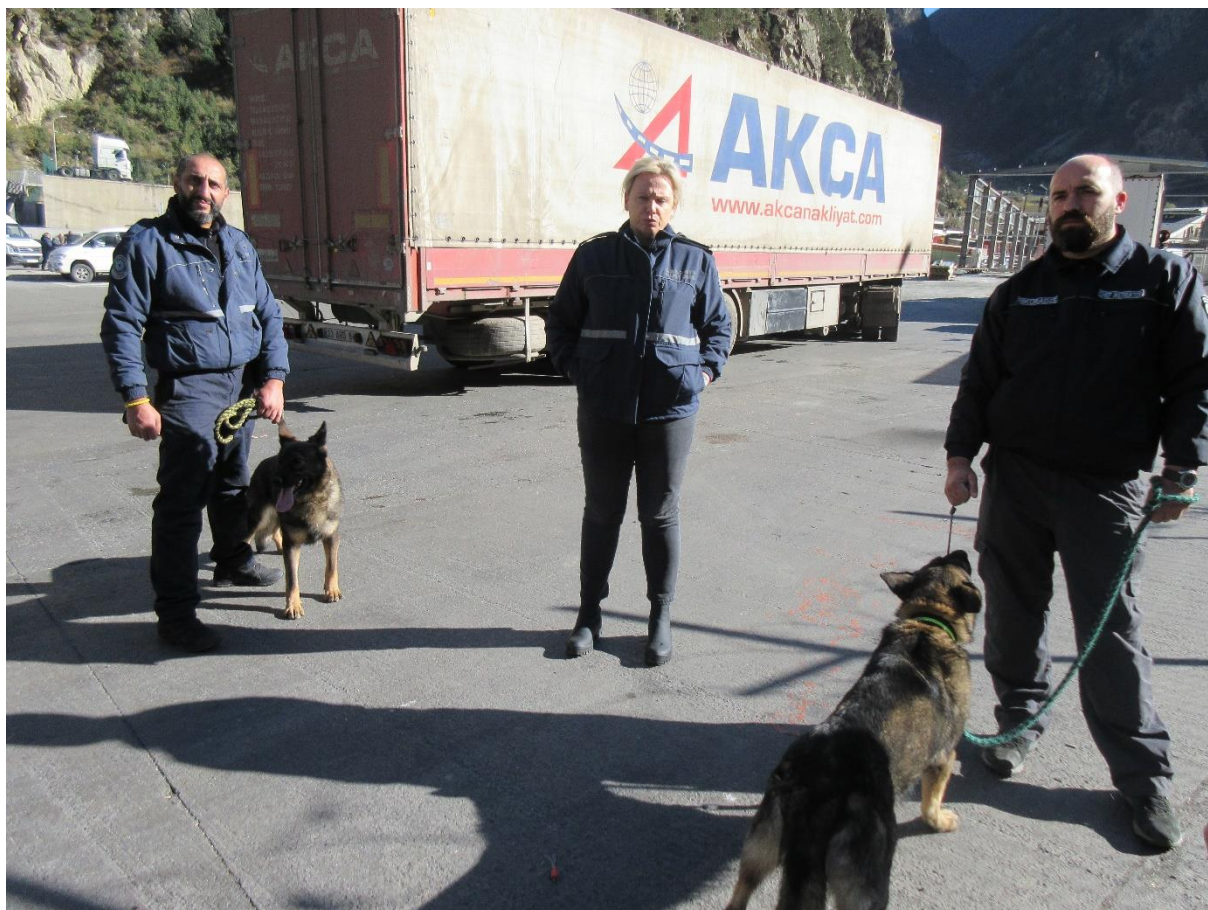
Kotce služebních psů



Skupinová diskuse s pracovníky Celní správy Gruzie a Kynologického centra



Návštěva na místě a polostrukturované rozhovory
Hraniční přechod Kazbegi mezi Gruzíí a Ruskou federací
9. listopadu 2022



Kolony kamionů v délce několika kilometrů čekají na trase Tbilisi – Kazbegi na průjezd hranicí do Ruské federace



Frekventovaný hraniční přechod Kazbegi se nachází ve velmi obtížně přístupném terénu vysoko v horách



Přechod Kazbegi – celkový pohled



Kynologická stanice Celní správy Gruzie na přechodu Kazbegi



Instruktor se služebním psem na přechodu Kazbegi



Zázemí kynologické jednotky na přechodu Kazbegi



Kynologická stanice Celní správy Gruzie na přechodu Kazbegi



Čipová kontrola služebních psů pořízených z projektu na hraničním přechodu Kazbegi



Čipová kontrola služebních psů pořízených z projektu na hraničním přechodu Kazbegi



Čipová kontrola služebních psů pořízených z projektu na hraničním přechodu Kazbegi



Záchytné místo pro pracovníky hraničního přechodu pro případ laviny nebo pádu kamení



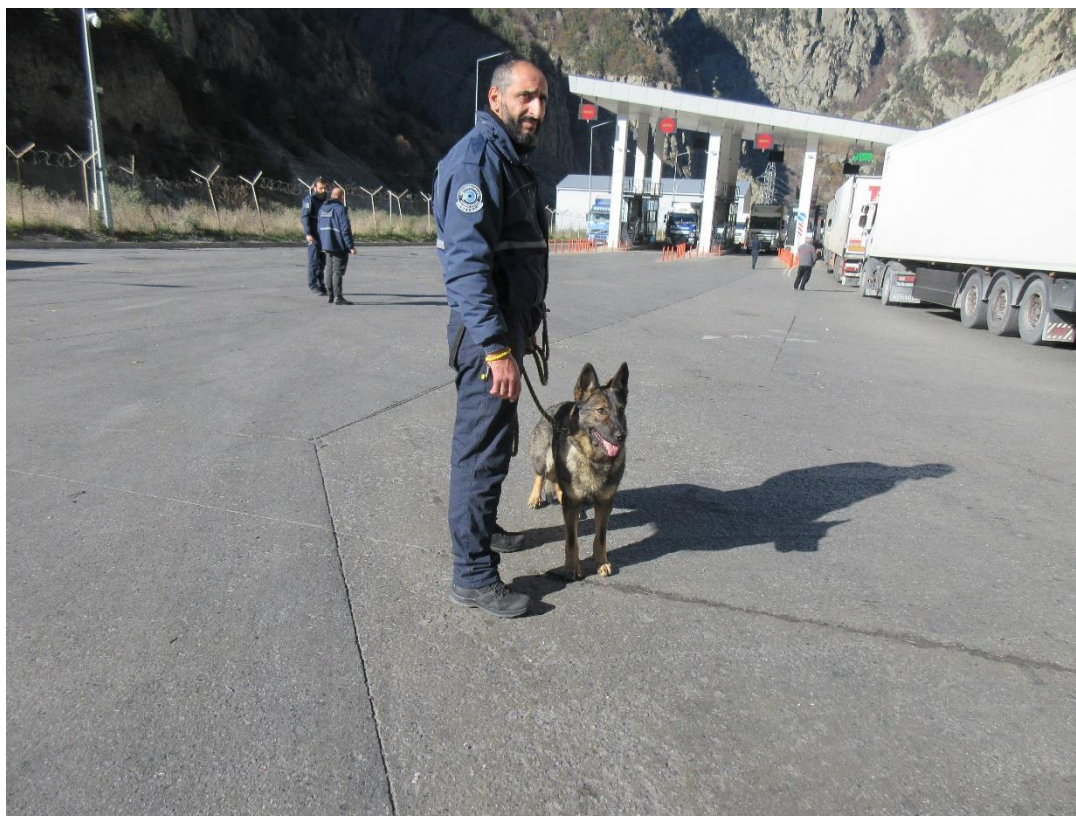
Psovod se služebním psem na hraničním přechodě Kazbegi



Hraniční přechod Kazbegi – místo pro prohlídku objektů kynologickou službou



Hraniční přechod Kazbegi – čekání psovoda a služebního psa na prohlídku kamionu.



Vybavení pořízené z projektu – kufřík s imitacemi



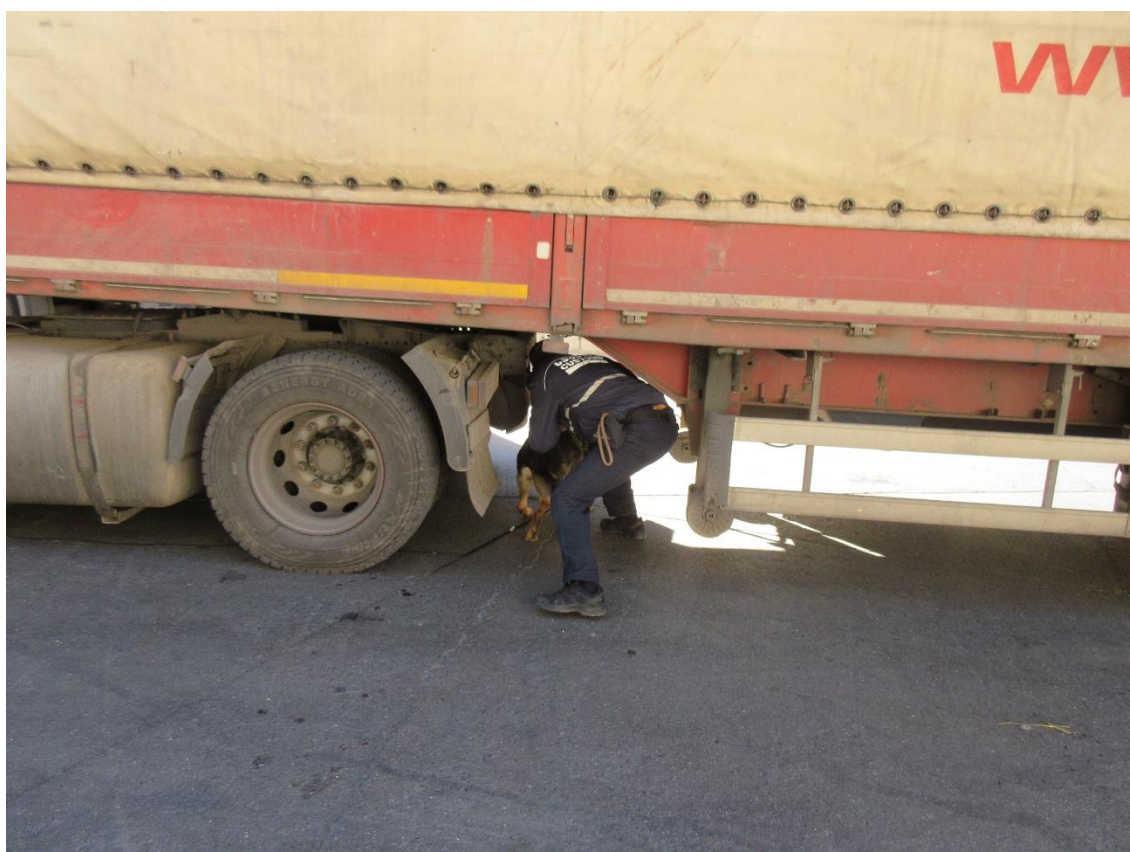
Zahájení kynologické prohlídky na přechodu Kazbegi



Kynologická prohlídka na přechodu Kazbegi



Kynologická prohlídka na přechodu Kazbegi



Kynologická prohlídka na přechodu Kazbegi



Kynologická prohlídka na přechodu Kazbegi



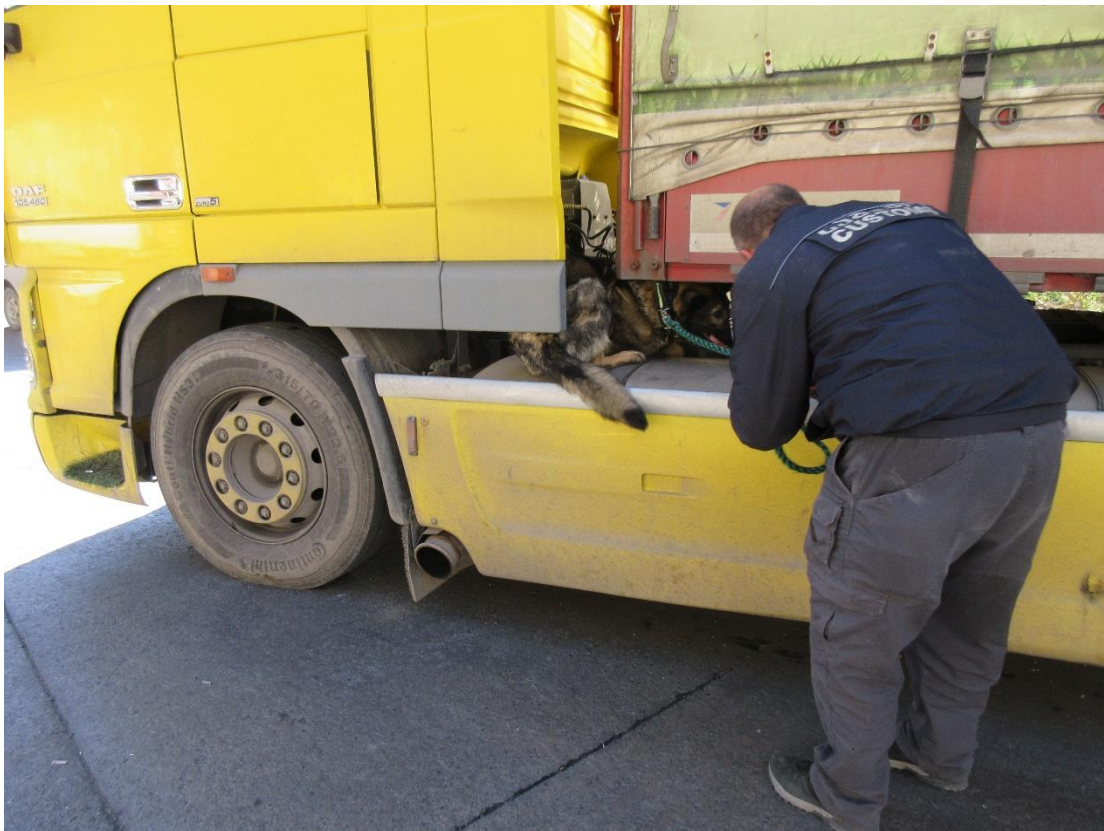
Kynologická prohlídka na přechodu Kazbegi



Kynologická prohlídka na přechodu Kazbegi



Kynologická prohlídka na přechodu Kazbegi



Kynologická prohlídka – motivace pro služebního psa



7.5 Zadávací podmínky (Terms of Reference)



MINISTERSTVO ZAHRANIČNÍCH VĚCÍ ČR

VYHLAŠUJE

ZADÁVACÍ ŘÍZENÍ NA PLNĚNÍ VEŘEJNÉ ZAKÁZKY MALÉHO ROZSAHU
S NÁZVEM

„VYHODNOCENÍ PROJEKTU ZVÝŠENÍ KAPACIT A EFEKTIVITY GRUZÍNSKÉ KYNOLOGICKÉ SLUŽBY“

A VYZÝVÁ K PODÁNÍ NABÍDKY

INFORMACE O ZADAVATELI

Název zadavatele: Česká republika – Ministerstvo zahraničních věcí
Identifikační číslo: 45769851
DIČ: CZ45769851
Sídlo zadavatele: Loretánské náměstí č. 101/5, Praha 1, PSČ 118 00

Ve věcných rozhodnutích a ve věcech smluvních zastupuje zadavatele:
Mgr. Petr Gandalovič, ředitel Odboru rozvojové spolupráce a humanitární pomoci MZV

Zaměstnanec pověřený organizací zadávacího řízení:
Mgr. Josef Oriško, Ph.D., administrátor evaluací Odboru rozvojové spolupráce a humanitární pomoci MZV
e-mailový kontakt: josef_orisko@mzv.cz a zároveň e-mailový kontakt: ors@mzv.cz
tel.: +420 224 182 157 nebo tel. +420 224 182 366.

Předmět veřejné zakázky (NIPEZ 79998000-6 Služby profesionálních poradců)

Předmětem zadávacího řízení organizovaného formou otevřené výzvy je provedení nezávislého vyhodnocení komplexního projektu zahraniční rozvojové spolupráce (ZRS) České republiky v gesci České rozvojové agentury (ČRA) s názvem „Zvýšení kapacit a efektivity gruzínské kynologické služby“, který byl realizován v letech 2016–2019 v sektoru Státní správa a občanská společnost.

Evaluace programů a projektů ZRS ČR jsou realizovány na základě zákona č. 151/2010 Sb., o zahraniční rozvojové spolupráci a humanitární pomoci¹, Strategie zahraniční rozvojové spolupráce ČR 2018 – 2030, příslušných ustanovení Metodiky zahraniční rozvojové spolupráce a v uvedeném případě zčásti též Programu dvoustranné ZRS ČR s Gruzíí na období 2018 – 2023.

Vyhodnocení proběhne dle mezinárodně uznávaných kritérií OECD-DAC a dalších zadaných kritérií (vnější prezentace a naplňování průřezových priorit ZRS).

Všešlé závěry a doporučení by měly být relevantní pro další směřování a financování zahraniční rozvojové spolupráce v dané zemi a sektoru.

¹ Zákon č. 151/2010 Sb. a další relevantní strategické dokumenty ZRS ČR lze dohledat na www.mzv.cz/rozvoj v sekci Koncepce

Vyhodnocení projektu proběhne v období duben – červenec 2022 na území České republiky a v Gruzii.

Vyhodnocen bude projekt:

„Zvýšení kapacit a efektivity gruzínské kynologické služby“

Gestor:	Česká rozvojová agentura
Geografické a tematické zaměření:	Projekt byl realizován v Gruzii, v sektoru Státní správa a občanská společnost. Skládal se ze studie proveditelnosti, dodávky služebních psů a vybavení a vyškolení gruzínské kynologické služby, včetně metodické podpory.
Hodnocené období:	2017–2019
Způsob realizace:	Rozpočtové opatření, veřejná zakázka
Realizátoři:	Generální ředitelství cel, Celní správa České republiky
Další partner/realizátor:	Oddělení mezinárodních vztahů, Finanční správa Gruzie, Celní správa Gruzie
Celková výše prostředků vynaložená na projekt ze ZRS v hodnoceném období:	8 677 880 CZK

Hlavní zúčastněné strany

Ministerstvo zahraničních věcí ČR („MZV“) je odpovědné za koncepční řízení rozvojové spolupráce, včetně programování její bilaterální složky a vyhodnocování výsledků (evaluace). Tato činnost je zastřešena **Odborem rozvojové spolupráce a humanitární pomoci** („ORS“), který spolupracuje s teritoriálními odbory MZV, zastupitelskými úřady ČR („ZÚ“) a Českou rozvojovou agenturou („ČRA“).

Česká rozvojová agentura („ČRA“) působí od 1. ledna 2008 jako implementační agentura pro plnění úkolů v oblasti ZRS ČR, zejména pro přípravu, realizaci a monitoring bilaterálních rozvojových projektů. Výběr a realizace projektů a nastavení dotačních programů probíhá na základě požadavků partnerských zemí a po dohodě s MZV.

Zastupitelský úřad ČR v Tbilisi („ZÚ“) zastupuje Českou republiku v Gruzii včetně oblasti rozvojové spolupráce. Úkoly koordinace a monitoringu ZRS je pověřen příslušný diplomatický pracovník ZÚ.

Realizátoři hodnoceného projektu

Generální ředitelství cel – hlavní realizátor

Celní správa České republiky – hlavní realizátor

GAPPAY, s.r.o. – ostatní realizátor

K9&Services s.r.o. – ostatní realizátor

Referenční skupina

Spolu se zadavatelem bude na průběh vyhodnocení dohlížet v poradenské roli také **expertní referenční skupina** složená ze zástupců **MZV – ORS, Odboru států východní Evropy (OVE) a Odboru ekonomické diplomacie (OED), ČRA, České evaluační společnosti, Generálního ředitelství cel a ZÚ ČR v Tbilisi.**

Komunikaci mezi evaluačním týmem a referenční skupinou bude zprostředkovávat pověřený zástupce ORS MZV. Členové expertní referenční skupiny budou mít, za předpokladu zachování nestrannosti, právo připomínkovat zprávy odevzdané zpracovatelem.

Bližší informace k hodnocenému projektu

Projekt „Zvýšení kapacit a efektivity gruzínské kynologické služby“ (dále „Projekt“) vycházel z požadavku Celní správy Gruzie o asistenci při rozšíření kapacit a efektivity její Kynologické služby tak, aby mohla účinněji reagovat na pohyb nezákonných prostředků – a to zejména drog a dále nelegálního tabáku.

V rámci Projektu došlo k vypracování doporučení a následnému nastavení systému pro školení a výcvik instruktorů, psůvodů a služebních psů. Vedle toho byla na systémové úrovni podpořena oblast pořizování služebních psů.

Dále bylo podpořeno rozšíření jednotek Kynologické služby Celní správy Gruzie do všech kontrolních míst, tj. hraničních přechodů, přístavů a mezinárodních letišť. Vedle stávajících 8 kontrolních míst s jednotkou Kynologické služby byly služebními psy a pomůckami vybaveny hraniční přechody Kartsakhi, Ninotsminda, Lagodekhi, přístav Poti a mezinárodní letiště v Kutaisi.

Účel vyhodnocení a další využití výsledků

Hlavním účelem zadávané evaluace je získat nezávislé, objektivně podložené a konzistentní závěry, zjištění a doporučení využitelné při rozhodování MZV ve spolupráci s ČRA a dalšími aktéry o budoucím zaměření a způsobu realizace ZRS ČR se zohledněním Agendy 2030 pro udržitelný rozvoj v rámci hodnoceného sektoru a v rámci Programu dvoustranné ZRS ČR s Gruzii na období 2018–2023.

Hlavním cílem evaluace je získat doporučení k evt. replikaci tohoto typu projektu v jiných rozvojových zemích (aktuálně Moldavsko) včetně ověření výsledků, dopadů a udržitelnosti intervence. Zároveň uvítáme též širší doporučení k zapojení veřejných institucí do ZRS ČR a k realizaci ZRS v sektoru Státní správa a občanská společnost.

Vyhodnocení proběhne dle mezinárodně uznávaných kritérií OECD-DAC², tj. **relevance**, **koherence a koordinace** (včetně koordinace a integrovaného přístupu), **efektivity** (hospodárnosti), **efektivnosti** (účelnosti), **dopadů** a jejich **udržitelnosti** (a replikace), a podle dalších evaluačních kritérií (vnější prezentace a naplňování průřezových principů ZRS). Hlavní důraz bude kladen na kritéria koherence (jednotlivých aktivit v rámci projektu) a udržitelnosti (s odstupem tří let od dokončení projektu).

Základní evaluační otázky:

Relevance

- Nakolik byl realizovaný projekt relevantní z hlediska potřeb cílové země a Programu ZRS ČR v Gruzii?

Koherence (včetně koordinace a integrovaného přístupu)

- Které aspekty přispěly ke koherenci nebo naopak nekoherenci dílčích aktivit realizovaných v rámci hodnoceného projektu?

Efektivnost (účelnost)

- Jaká byla míra účelnosti jednotlivých realizovaných aktivit a jejich přínos k celkové účelnosti hodnoceného projektu?
- Jaké jsou základní faktory účelnosti podpory projektu tohoto typu v sektoru Státní správa a občanská společnost?

² Více informací k uplatnění evaluačních kritérií OECD-DAC viz www.oecd.org/development/evaluation

Dopady a udržitelnost

- Jaké hlavní dopady (přímé i nepřímé, zamýšlené i nezamýšlené) lze identifikovat?
- Jaká je udržitelnost výstupů projektu a jakým způsobem k ní přispěli jednotliví aktéři projektu?
- Lze identifikovat replikovatelné příklady dobré praxe?

Další evaluační kritéria

Projekt bude vyhodnocen také z hlediska jeho vnější **prezentace** (viditelnosti, zejména z hlediska povědomí o projektu a jeho výstupech) a z hlediska uplatnění **průřezových priorit ZRS ČR** definovaných ve Strategii zahraniční rozvojové spolupráce pro období 2018–2030³: **řádná (demokratická) správa věcí veřejných; šetrnost k životnímu prostředí a klimatu; dodržování lidských práv příjemců včetně rovnosti mužů a žen.**

Při tomto nezávislém vyhodnocení může být využita MZV certifikovaná **Metodika evaluace průřezových principů ZRS**, kterou v rámci programu Omega Technologické agentury ČR zpracovala výzkumná organizace Institut evaluací a sociálních analýz – INESAN, s.r.o.⁴

Zpracovatel při tomto nezávislém vyhodnocení bude postupovat v souladu s § 6 zákona č. 134/2016 Sb., o zadávání veřejných zakázek, ve znění pozdějších předpisů.

Při tomto nezávislém vyhodnocení se zpracovatel bude rovněž řídit **Formálními standardy provádění evaluací** České evaluační společnosti, s důrazem na **odbornou kvalitu, konkrétnost zpracování a proveditelnost předložené metodologie evaluace.**

Doporučení vyplývající ze zjištění a závěrů evaluace

V závěrečné evaluační zprávě budou uvedena **konkrétní a realizovatelná doporučení**, s přidanou hodnotou (např. doporučení konkrétních změn v identifikaci či realizaci daného typu aktivit nebo doporučení návazných opatření pro zvýšení udržitelnosti), s uvedením stupně závažnosti. Doporučení budou adresně určena MZV, ČRA, případně dalším zapojeným aktérům. Doporučení budou dostatečně podložena **konkrétními zjištěními a závěry**, řazena dle hlavního adresáta či stupně závažnosti s indikací doporučené další realizace navrženého opatření, časového horizontu, apod. Za účelem dalšího vypořádání a praktické implementace ze strany adresátů by jednotlivá doporučení neměla být adresována zároveň více rozdílným subjektům.

Vyhodnocení by mělo být primárně zaměřeno zejména na **doporučení týkající se parametrů replikace hodnoceného projektu v rámci daného sektoru**; zahrnout lze též systémová doporučení k realizaci evaluací.

Požadované výstupy vyhodnocení a termíny

- Zadavatel požaduje po zpracovateli odevzdání jedné **vstupní zprávy** a jedné **závěrečné evaluační zprávy**, která bude následně zveřejněna na webových stránkách MZV. **Vstupní zpráva**, se strukturou dle přiložené povinné osnovy⁵, detailně rozpracuje metodologii hodnocení, popíše zvolené metody hodnocení ve vztahu k okruhům evaluačních otázek a hypotézám formulovaným na základě studia dokumentů a úvodních rozhovorů. Vstupní zpráva bude dále obsahovat závazný **harmonogram prací včetně provedení evaluační mise** a plánu setkání, rozhovorů, fokusních skupin, pozorování, odborných měření, dotazníkových

³ viz www.mzv.cz/rozvoj

⁴ viz www.mzv.cz/rozvoj/Evaluace

⁵ Osnova vstupní evaluační zprávy ZRS ČR je přílohou tohoto dokumentu.

šetření apod. **Pracovní verze vstupní zprávy** bude předložena k připomínkám referenční skupiny **nejpozději do 8. července 2022.**

- Vstupní zpráva musí být projednána se zadavatelem i s referenční skupinou a odevzdána zadavateli v listinné (svázané) i elektronické podobě se zpracovanými připomínkami **nejpozději pět dnů před odjezdem na evaluační misi do zahraničí.**
- Zadavatel požaduje po zpracovateli odevzdání jedné (závěrečné) **evaluační zprávy**, která bude následně zveřejněna na webových stránkách MZV.
- Podoba **evaluační zprávy** se musí řídit **osnovou závěrečné evaluační zprávy ZRS ČR⁶**. Délka zprávy bude max. 4 normostrany A4 manažerského shrnutí a max. 25 stran A4 textu. Evaluační zpráva bude obsahovat především klíčové body nezávislého vyhodnocení projektu, včetně shrnutí základních informací o hodnoceném projektu, popisu použité metodologie a případných překážek, shrnutí hlavních poznatků z hodnocení projektu, reflexe hlavních evaluačních otázek, a zejména uvedení **nezávislých zjištění, závěrů a vyplývajících doporučení.**
- V **přílohách** budou uvedeny případné podrobnější poznatky k programu či jednotlivým projektům, dále podklady pro evaluační zjištění a doplňkové informace, kvantitativní data, vzory a výsledky hodnocení dotazníků apod. dle použitých metod evaluace. V rámci zpracování zdrojů ověřitelných zjištění bude zadavatel dle Etického kodexu evaluátora České evaluační společnosti (ČES)⁷ a v souladu se zákonem č.110/2019 Sb., Zákon o zpracování osobních údajů, ve znění pozdějších předpisů, **respektovat právo na ochranu soukromí respondentů** a anonymizovat zdroje svých zjištění.
- Závěrečná evaluační zpráva bude zpracována v **českém jazyce** (s anglickým shrnutím), nebo v **anglickém jazyce** (s českým shrnutím). Jazyková volba bude smluvně potvrzena a musí být dodržena pro vstupní i závěrečnou zprávu. Přílohy evaluační zprávy mohou být ponechány v původním jazyce zpracování.
- **Návrh závěrečné evaluační zprávy**, v editované podobě a se všemi náležitostmi dle závazné osnovy, bude odevzdán zadavateli k připomínkám **do 2. září 2022.** Zadavatel shromáždí připomínky od expertní referenční skupiny a hlavních aktérů podílejících se na realizaci daných projektů a předá tyto připomínky zpracovateli, který je povinen obsahové připomínky písemně vypořádat (tzn. zapracovat do textu zprávy, nebo se zdůvodněním odmítnout, v každém případě písemnou formou).
- **Evaluační zprávu** s již vypořádanými připomínkami referenční skupiny a dalších zapojených aktérů představí zpracovatel se zaměřením na hlavní zjištění, závěry a doporučení na veřejné prezentaci s diskusí uspořádané ze strany ORS MZV. Případné zásadní dodatečné poznatky vzešlé z diskuse budou zapracovány ve formě samostatné přílohy finální verze zprávy. Termín a forma prezentace bude stanoven po vzájemné dohodě v dostatečném časovém předstihu. Zpracovatel zašle vizuální osnovu prezentace (PowerPoint) zadavateli alespoň 2 pracovní dny před prezentací.
- **Finální verze evaluační zprávy bude odevzdána zadavateli do 30. září 2022**, následně bude zveřejněna na webových stránkách MZV. Evaluační zprávu zpracovatel odevzdá zadavateli v listinné podobě v **1 svázaném výtisku** a v **elektronické formě na CD/DVD/USB nosiči.**

Další upřesnění pro zpracovatele

⁶ Osnova závěrečné evaluační zprávy ZRS ČR je přílohou tohoto dokumentu.

⁷ www.czecheval.cz

- **Při zahájení vyhodnocení** proběhne úvodní jednání zpracovatele se zadavatelem a s referenční skupinou, na kterém bude upřesněn celkový harmonogram a postup vyhodnocení, dostupné podklady a kontakty na aktéry.
- V průběhu vyhodnocení povede evaluační tým rozhovory se zástupci MZV, ČRA, realizátory hodnoceného projektu, případně se zástupci konečných příjemců a partnerských organizací (a s dalšími respondenty dle potřeby).
- V průběhu hodnocení může zpracovatel požádat o brífink s expertní referenční skupinou za účelem projednání předběžných závěrů, zjištění a doporučení. Prezentace z brífinku s referenční skupinou bude zařazena do příloh závěrečné evaluační zprávy.

Vyhlášení zadávacího řízení a podání nabídek

Toto zadávací řízení probíhající formou otevřené výzvy je veřejně vyhlášeno na webových stránkách MZV **dne 30. 5. 2022.**

Nabídky budou zpracovány na základě vybraných dokumentů k hodnocenému projektu, které si zájemci mohou vyžádat na e-mailové adrese zaměstnance pověřeného organizací tohoto otevřeného řízení: josef_orisko@mzv.cz a zároveň na e-mailové adrese: ors@mzv.cz.

Příjem nabídek končí dne 13. 6. 2022 v 15:00 hod.

Nabídky **v listinné verzi** v jednom vyhotovení a zároveň **v elektronické formě** v jednom vyhotovení uložené na datovém nosiči (např. CD ROM nebo USB flash disk) budou zaslány s dostatečným časovým předstihem **doporučeně** (poštou) nebo doručeny **osobně** na následující adresu:

**Ministerstvo zahraničních věcí ČR
Odbor rozvojové spolupráce a humanitární pomoci
Loretánské náměstí 101/5, 118 00 Praha 1**

Nabídky se podávají v uzavřené obálce zajištěné proti neoprávněné manipulaci označené:

- plným jménem (názevem) účastníka a jeho doručovací adresou;
- textem:

veřejná zakázka – neotevírat – ihned předat ORS – **„VYHODNOCENÍ PROJEKTU „ZVÝŠENÍ KAPACIT A EFEKTIVITY GRUZÍNSKÉ KYNOLOGICKÉ SLUŽBY“**

Nabídky zaslané jiným způsobem (např. prostřednictvím datové schránky či e-mailem), doručené na jiné adresy nebo obdržené po termínu uzávěrky **nebudou přijaty.**

Za doručení nabídky **zaslané doporučenou poštovní zásilkou** je považováno datum a hodina, kdy byla obálka s nabídkou doručena poštou do podatelny zadavatele - MZV.

V případě **osobního podání** lze podat nabídku v pracovních dnech pondělí až pátek od 8:00 do 16:00 hod. (SEČ) ve vrátnici objektu Černínského paláce na výše uvedené adrese Ministerstva zahraničních věcí ČR. Za **doručení** je považován okamžik fyzického převzetí nabídky odpovědným zaměstnancem zadavatele.

Nabídky budou podány v jazyce českém, slovenském nebo anglickém. Nabídky v jiných jazycích nebudou přijaty.

Zadavatel si vyhrazuje právo odmítnout nabídky, které nesplní zcela jednoznačně podmínky stanovené v této výzvě k podání nabídky.

Účastník nemá právo na náhradu nákladů spojených s účastí v zadávacím řízení na tuto veřejnou zakázku. Veškerá vydání spojená s předložením nabídky nese plně účastník na své náklady. S výjimkou těch nabídek, které byly podány po uplynutí lhůty pro podání nabídky, se nabídky účastníkům nevracejí a zůstávají u zadavatele jako součást dokumentace o zadávacím řízení na tuto veřejnou zakázku.

Žádosti o dodatečné informace k vyhlášení tohoto zadávacího řízení musí být doručeny e-mailem na adresu: josef_orisko@mzv.cz a zároveň na adresu: ors@mzv.cz **nejpozději do 10. 6. 2022, 23:59 hod.**

Evaluační tým

Vyhodnocení může provést buď **tým složený z více fyzických osob** (z nichž jedna působí jako vedoucí týmu s odpovědností za celý výstup vůči zadavateli) nebo **právnícká osoba** disponující adekvátním týmem expertů (z nichž jeden působí jako vedoucí týmu zajišťující komunikaci se zadavatelem).

Zadavatel považuje za optimální tým složený ze **2 - 4 osob, tj. hlavního evaluátora** s odpovědností za celý proces vyhodnocení a odevzdání dohodnutých zpráv, jehož odbornost spočívá zejména v metodách evaluace a zkušenostech s prováděním podobného typu evaluací; **experta(-ů)** se zaměřením na **problematiku státní či veřejné správy, případně přímo celní správy a/nebo kynologické služby**, a případně lokálního a juniorního člena (členů) týmu. Vhodné je zařazení lokálního experta/expertů z cílové země.

Účastník může požadovaný expertní tým doplnit o další osoby (např. tazatele průzkumů, administrátory, odborníky zapojené do vyhodnocení nebo kontroly dat apod.).

Nabídky účastníků budou povinně obsahovat:

- **Návrh postupu provedení evaluace** se zohledněním navržených evaluačních otázek, popis navržených evaluačních metod (tzn. konkrétně popsána metodologie navržená specificky pro hodnocení program ZRS ČR) a harmonogram evaluačních prací, včetně harmonogramu evaluační mise do Gruzie.
- **Složení evaluačního týmu**, tj. jména, kontaktní údaje (e-mail, mobilní telefon) a specializace všech expertů, kteří se na vyhodnocení budou podílet, a to včetně jednoznačného stanovení jejich rolí a míry úvazku na **provádění vyhodnocení, účasti na misi do Gruzie** a při **vypracování evaluační zprávy**.
- **Strukturované životopisy expertů** tvořících evaluační tým, s uvedením konkrétních údajů ke vzdělání, odbornosti a zkušenostem relevantním pro toto vyhodnocení.
- **Čestné prohlášení o splnění kvalifikačních předpokladů evaluačního týmu** (viz výčet předpokladů níže) podepsané oprávněným zástupcem účastníka nebo všemi členy evaluačního týmu; před podpisem smlouvy musí být účastník schopen jejich splnění prokázat pomocí dokumentů/potvrzení; v případě zahraničního evaluačního týmu lze prokázat jejich splnění obdobným zahraničním vzděláním a praxí.
- **Čestné prohlášení o nezávislosti** podepsané všemi členy evaluačního týmu (viz příloha). Všechny fyzické osoby tvořící evaluační tým musí splňovat všechny níže uvedené **podmínky nezávislosti současně a jednoznačně** a musí **podepsat čestné prohlášení o nezávislosti**.

- **Nabídkovou cenu uvedenou bez i včetně DPH** (resp. u neplátců DPH uvedenou jako jediná cena opatřená prohlášením účastníka o tom, že není plátcem DPH). Zadavatel předpokládá hodnotu zakázky v **orientačním rozmezí 300 000 – 450 000 Kč bez DPH**.⁸
- Řádně vyplněnou **tabulku výpočtu nákladů** (viz příloha). Zadavatel bude před proplacením odměny požadovat doložení rozsahu realizace podle jednotlivých položek schváleného nabídkového rozpočtu. V odůvodněných případech a po předchozím odsouhlasení ze strany zadavatele je možné provést přesun mezi položkami do výše max. 10 % celkového rozpočtu a to při dodržení celkové nabídkové ceny. Bude-li celkové čerpání ve skutečnosti nižší než rozpočtované v nabídce, zadavatel o tento rozdíl sníží konečnou odměnu oproti nabídkové ceně; budou-li náklady ve skutečnosti vyšší než rozpočtované v nabídce, nebudou tyto náklady zadavatelem proplaceny.
- **Výpis z obchodního rejstříku**, případně **Výpis z živnostenského rejstříku**, pokud je v něm účastník zapsán, či výpis z jiné obdobné evidence, pokud je v ní zapsán, případně další dokument, kterým účastník prokáže svůj právní status a zaměření. Výpis bude doložen v prosté kopii, přičemž nesmí být starší než 90 dnů.
- **Čestné prohlášení o pravdivosti údajů** uvedených v nabídce (viz příloha).

Kvalifikační předpoklady expertů evaluačního týmu

- Ukončené **vysokoškolské vzdělání** - u všech expertních členů evaluačního týmu;
- **Znalost AJ a RJ** (min. B2 nebo možnost tlumočnicka na místě);
- Minimálně **4 roky pracovních zkušeností** v oblasti evaluací - u všech expertních členů evaluačního týmu s výjimkou juniorních;
- Dokončená **participace na alespoň jedné evaluaci** (ve smyslu komplexního vyhodnocení výsledků) projektu, programu či podobné intervence – u všech expertních členů evaluačního týmu s výjimkou lokálních a juniorních;
- Absolvované alespoň jedno školení nebo vysokoškolský předmět **k evaluaci, nebo k řízení projektového/programového cyklu** (project cycle management), nebo **k řízení orientovanému na výsledky** (results-based management); nebo realizovaná **evaluace v rámci diplomové nebo disertační práce** v průběhu VŠ studia, která byla úspěšně obhájena a kladně hodnocena – u všech expertních členů evaluačního týmu s výjimkou lokálních a juniorních;
- Kvalifikační předpoklady lze také doložit prostřednictvím **referencí právnické osoby**, která nabídku předkládá, nebo **referencí fyzických osob**, které budou realizovat předmět plnění.

Podmínky nezávislosti členů evaluačního týmu

- Žádný z členů evaluačního týmu se nepodílel na realizaci hodnoceného projektu ani na přípravě či realizaci souběžných žádostí v jakékoli fázi, ani se na něm nebude podílet v roce dané evaluace nebo roce následujícím.
- Žádný z členů evaluačního týmu není zaměstnancem ani externím spolupracovníkem gestora projektu, ani jím nebyl v hodnoceném období; žádný z členů evaluačního týmu nepůsobí jako

⁸ Tato zakázka je zadávána ve smyslu zákona č. 134/2016 Sb., o zadávání veřejných zakázek, ve znění pozdějších předpisů v režimu **veřejné zakázky malého rozsahu s předpokládanou hodnotou do 500 tis. Kč bez DPH**. Očekávaným rozmezím zadavatel nedefinuje striktně minimální ani maximální cenu. Nabídková cena musí zahrnovat všechny náklady evaluačního týmu, tj. např. čas strávený prací v kanceláři (analýza dokumentů, psaní zpráv, zapracování připomínek), náklady na terénní šetření (odměna členům týmu, místní doprava, evt. ubytování, diety), odměnu členům týmu za čas strávený závěrečnou prezentací, apod.

zaměstnanec či externí spolupracovník realizátorů podpořeného projektu, ani tak nepůsobil v období přípravy a realizace tohoto projektu.

Hodnotící kritéria (0-100 bodů celkem)

Za hodnotící kritérium stanovil zadavatel **ekonomickou výhodnost nabídky**.

Jednotlivá dílčí hodnotící kritéria byla stanovena následujícím způsobem:

1. Nejnižší nabídková cena (porovnávány jsou ceny nabídek bez DPH): 0-40 bodů

Nabídka s nejnižší nabídkovou cenou obdrží 40 bodů. Ostatním nabídkám budou přiřazeny body dle vzorce: $\text{bodů} = \frac{\text{hodnota nejnižší nabídkové ceny}}{\text{hodnota nabídkové ceny daného účastníka}} \times 40$.

2. Odborná kvalita, konkrétnost zpracování a proveditelnost předloženého návrhu provedení evaluace, vč. harmonogramu a postupu prací a rozdělení úkolů v evaluačním týmu: 0-30 bodů

Maximum bodů náleží takovému návrhu, který konkrétně rozpracuje kombinaci evaluačních kritérií OECD/DAC, zadaných otázek a navržených metod – zpravidla do podoby matice evaluačních otázek, způsobu opatřování dat a informací a triangulace údajů, apod. a současně uvede teoretický rámec navržených metod a jejich limitů. Očekává se striktní dodržení osnovy evaluační zprávy a logické propojení zjištění, závěrů a doporučení se stanovenými, konkrétními a realistickými evaluačními otázkami.

Dále optimální návrh provedení evaluace stanoví též harmonogram prací a rozdělení úkolů a kompetencí mezi jednotlivé členy evaluačního týmu; přičemž tyto postupy jsou navrženy realisticky. Očekává se, že při vyhodnocení bude postupováno dle **Formálních standardů provádění evaluací České evaluační společnosti**, s důrazem na **odbornou kvalitu, konkrétnost zpracování a proveditelnost předloženého návrhu provedení evaluace, a v souladu s § 6 zákona č. 134/2016 Sb., o zadávání veřejných zakázek, ve znění pozdějších předpisů – tj. při zachování zásad sociálně a environmentálně odpovědného a inovativního přístupu.**

3. Míra odbornosti a předchozích evaluačních zkušeností členů týmu: 0-20 bodů

Maximum bodů náleží účastníkovi, jehož expertní tým dohromady disponuje dostatečnou odborností v tématické evaluaci rozvojových projektů a oblastech souvisejících s hodnoceným projektem. Odbornost je zde chápána jako kombinace teoretického vzdělání a pracovních zkušeností. Má-li tým účastníka odbornost v příbuzných oblastech, obdrží nabídka část bodů dle hloubky, šíře a přenositelnosti znalostí. Kritérium odbornosti a předchozích zkušeností evaluačního týmu v sektorové tematické evaluaci bude hodnoceno na základě předložené nabídkové dokumentace.

4. Rozsah předchozích zkušeností členů týmu v oblasti rozvojové spolupráce: 0-10 bodů

Maximum bodů náleží účastníkovi, jehož expertní tým dohromady může prokazatelně nabídnout rozsáhlé zkušenosti v oblasti mezinárodní spolupráce, zejména v oblasti rozvojové spolupráce, globálních témat a souvislostí a osvěty o nich, a to v rámci koncepční, výzkumné či praktické činnosti. Zkušenost z realizace či hodnocení národní a mezinárodní spolupráce v oblasti státní a veřejné správy a/nebo v Gruzii je výhodou.

Kritéria č. 2 – 4 budou hodnocena na základě předložené nabídkové dokumentace.

U kritérií č. 2 – 4 nemusí žádná nabídka dosáhnout maximálního počtu bodů. Body přisuzuje odborná hodnotící komise.

Ekonomicky nejvýhodnější nabídku podá účastník, který získá nejvíce bodů v součtu všech kritérií a splní všechny požadavky stanovené zadavatelem v zadávací dokumentaci.

Vyhodnocení nabídek

Nabídky obdržené zadavatelem ve stanoveném termínu budou otevřeny pověřenou **komisí pro otevírání obálek s nabídkami**, která je zkontroluje po formální stránce ve smyslu splnění zadávacích podmínek. Vyhovující nabídky budou předány **hodnotící komisi**, která je posoudí a na základě **hodnotících kritérií** doporučí nejvhodnější nabídku ve smyslu platného Statutu a jednacího řádu hodnotící komise pro výběr projektů předložených v rámci výběrových řízení MZV ČR pro oblast zahraniční rozvojové spolupráce a humanitární pomoci.

Po schválení výběru nejvhodnější nabídky odešle zadavatel všem účastníkům zadávacího řízení bez zbytečného odkladu oznámení o výběru nejvhodnější nabídky.

Smlouva

S vítězným účastníkem uzavře zadavatel smlouvu o vyhodnocení projektu, a to v souladu s ustanovením § 2430 a násl. zákona č. 89/2012 Sb., Občanský zákoník, ve znění pozdějších předpisů. Součástí smlouvy je prohlášení obou smluvních stran, že skutečnosti uvedené ve smlouvě a jejich případných následných dodatcích nepovažují za obchodní tajemství ve smyslu ust. § 504 zák. č. 89/2012 Sb., Občanský zákoník, a udělují svolení k jejich zpřístupnění zejména ve smyslu zák. č. 106/1999 Sb., o svobodném přístupu k informacím, v platném znění, a k jejich zveřejnění a vložení do Registru smluv bez jakýchkoliv dalších podmínek. Povinnou přílohou příkazní smlouvy je seznam povinných náležitostí evaluační zakázky.

Závěrečné ustanovení

MZV ČR nevrací nabídky, které byly přijaty v rámci tohoto vyhlášení s výjimkou těch nabídek, které byly podány po uplynutí lhůty pro podání nabídek. MZV ČR si jako zadavatel výslovně vyhrazuje právo uveřejněné podmínky zadávacího řízení kdykoliv změnit nebo toto zadávací řízení zrušit bez udání důvodů⁹.

Přílohy:

Vzor čestného prohlášení o nezávislosti členů evaluačního týmu (povinná součást nabídky)

Vzor čestného prohlášení o pravdivosti uvedených údajů (povinná součást nabídky)

Vzor tabulky nákladů na evaluaci pro výpočet nabídkové ceny (povinná součást nabídky)

Závazná osnova vstupní evaluační zprávy ZRS ČR

Závazná osnova závěrečné evaluační zprávy ZRS ČR

⁹ Viz zákon č. 89/2012 Sb., občanský zákoník (Část IV – Relativní majetková práva, Hlava I – Všeobecná ustanovení o závazcích, Díl 2 – Smlouva, Oddíl 6. – Zvláštní způsoby uzavírání smlouvy, § 1772 an. - Veřejná soutěž o nejvhodnější nabídku).

7.6 Executive summary

The main objective of the evaluation of the project *"Increasing the capacity and efficiency of the Georgian Cynology Service"* is to provide independent and objectively based findings and conclusions that will be useful for the Ministry of Foreign Affairs of the Czech Republic, the Czech Development Agency and other actors to decide on the future focus and implementation of the Czech Development Cooperation (CDC).

Georgia is one of the priority countries for the Czech Republic's foreign development cooperation and the project was based on the requests of the Customs Administration of Georgia for assistance in expanding the capacity and efficiency of its Cynology Service. The Customs Administration of the Czech Republic, General Directorate of Customs, participated in the implementation of the project in 2016 - 2019 with a budget of CZK 6 288 409.

The evaluation took place from September 2022 to early December 2022 and was structured in three intersecting phases (inception phase, mission to Georgia and final phase). The main data sources were programme and project documents, publicly available information on the internet and qualitative data collected from interviews with relevant actors. Desk research and semi-structured interviews were the main data collection tools. The outputs of the evaluation were the Inception Report and the Final Evaluation Report.

The evaluation was conducted by Mgr. Šimon Krbec, acting as the main evaluator and team leader, PhDr. Marie Kaufmann, acting as senior expert and Ing. Ondřej Patka, providing quality control of the evaluation process together with IT support. The team of experts, evaluators, was supplemented by a customs specialist who was also involved in the implementation of the evaluated project - he participated in the training of Georgian trainers and preparation of relevant methodological materials. This cooperation has provided valuable information for both the client and the Customs Administration itself, which has learnt valuable lessons.

Evaluation findings and conclusions

RELEVANCE

- The results of the project fully meet the needs of the Customs Administration of Georgia in the field of cynology. The project represents the flagship foreign intervention for the development of the cynology service since its inception in 2014. The high relevance of the project was achieved mainly due to the project's focus on the establishment of a functional system for training and deployment in the service and acquisition of service dogs.
- The project's specialization in the detection of narcotic drugs and psychotropic substances is relevant to the needs of the target country in 2016, when the project was identified, and remains particularly relevant to Georgia's international counter-narcotics obligations.
- According to the evaluator's findings, the Customs Administration's canine service is actively involved in the organizational structure in the fight against drugs and the achievement of international standards. The Customs Administration of Georgia is involved in providing information and data on illegal drug trafficking in accordance with EMCDDA standards and is involved in security operations.

- However, the implementation of the strategic objectives in the field of the fight against drugs is not assessed by the Georgian side. Thus, the level of contribution of the Customs Administration and its canine service to specific measures of the anti-drug strategy cannot be determined.
- The relevance to the CDC is high, as the project is a unique form of bilateral cooperation between two institutions of the Customs Administration of the Czech Republic and Georgia, which has the aspect of further continuation with the aim of institutional strengthening of the Customs Administration of Georgia by increasing the capacity and efficiency of the cynology service.

COHERENCE

- In terms of external coherence, the implemented project was synergistic in particular with the support of the United States Government, which was at the birth of the Cynology Service of the Customs Administration of Georgia in 2014. In addition to the US support, the Cynology Service staff participated in training courses in the Federal Republic of Germany and Azerbaijan.
- There was no duplication of interventions in addressing the problem of increased movement of illegal means at the borders of Georgia, which falls under the competence of the Customs Administration of Georgia. The evaluated project is a unique activity that has comprehensively ensured the increase of capacity and expertise of the Cynology Service of the Customs Administration of Georgia.
- Compared to the results and other effects of the support to the development of the canine service by various donors, the project of the Customs Service of the Czech Republic has achieved considerable added value, both in terms of the methods of dog training and education of instructors and handlers, as well as the quality of the service dogs acquired and equipment supplied. The added value was achieved thanks to the professional approach of the implementers of the activities from the Czech Republic (the Customs Administration of the Czech Republic and specialised suppliers of service dogs and equipment).

EFFECTIVENESS

- The project significantly contributed to increasing the capacity of the cynology service of the Customs Administration of Georgia. Compared to the situation before the implementation of the project, its activities have made a significant contribution to the development of methodological tools for training instructors and handlers, raising the professional level of the canine service staff and setting up a system for the acquisition of service dogs. Without the support of the Czech Development Cooperation, the cynological service of the Customs Administration of Georgia would have been much more difficult to develop and of significantly lower quality.
- The effectiveness of the project was affected by the non-fulfilment of the activity on the acquisition of service dogs (9 dogs were acquired against the planned purchase of 16, i.e. 56% against the plan) and the COVID-19 pandemic in 2020-2021, when the operation of Georgia's border crossings was restricted and the volume of goods transported and subjects controlled was reduced to almost a minimum.
- In the reporting period 2018-2022, the project achieved all target levels of outcome indicators except for the number of trainers trained and deployed. The implementation has established a functional system for training and education of staff and service dogs and a system for procurement and

purchase of dogs. However, this is currently limited by the absence of kennels in Georgia and limited possibilities to purchase quality dogs from abroad.

- The analysis of the indicator on the achievement of efficiency of the Georgian Canine Service showed that the increase in capacity has not yet led to the expected efficiency measured by the number of inspected objects (inspections) as of December 2018 (15.7 inspections per day in 2022 against the expected 104 inspections per day for 2019). The reason for the lower values compared to the target levels is mainly due to the pandemic situation in 2020-2021. However, after the end of the pandemic, the lower efficiency is also reflected in the failure to meet the originally planned number of service dogs acquired by the project.
- The chosen form of support to the Customs Administration of Georgia through intensive cooperation with the General Directorate of Customs Administration of the Czech Republic in the field of cynology shows long-term and strategic potential for mutually beneficial cooperation. Both institutions maintain formal and informal cooperative relations.

IMPACTS

- The main impact of the project is the institutional strengthening of the Customs Administration of Georgia, which has gained an effective tool for interdiction of illegally transported commodities (especially drugs and tobacco) by increasing the capacity of the Canine Service and extending its coverage to key border crossings of the country.
- The intervention has enabled the Customs Administration of Georgia to increase its operational capacity to restrict the movement of unregistered and customs-violating goods in the country, thus supporting the institution's overall strategic objectives, including moving towards the standards and rules of the European Union, in line with the obligations under the EU-Georgia Association Agreement (Articles 17 and 283).
- The assessment of the immediate transformational impact of the intervention is strongly influenced by the pandemic situation in 2020-2021, which resulted in reduced traffic at border crossings. The available data for 2022 do not yet allow to verify the expected quantified impact, i.e. an increase in the total volume of intercepted drugs imported or transported into Georgia by at least 5% year-on-year from 2020. Thus, an assessment of the impact of the project on the volume of intercepted drugs will not be possible until 2025 at the earliest.
- While there is a gradual increase in the number of drug seizures based on inspections carried out by the canine service between 2020 and 2022, the values are achieved due to a significant drop in the number of seizures during the two years of the pandemic. Moreover, the volumes of drug interceptions are reported at the level of Georgia's national drug policy in a different data structure than quantified in the project logframe.

SUSTAINABILITY

- The sustainability of the results and other effects of the project is currently ensured by the established structure of the cynology service throughout Georgia, its financial stability, low staff turnover and long-term staff sustainability, including more than two-thirds of the staff trained under the project.
- The main challenge to the sustainability of the capacity created is the limited opportunities for purchasing new dogs in Georgia, where kennels are not available. Purchases from abroad are bound by the legislation for so-called international procurement, which, according to the information

found, does not allow to ensure sufficient quality of the service dogs delivered. At present, the cynological service of the Customs Administration depends on dogs donated by individuals or legal entities.

- The institutional sustainability of the results and other effects of the project is linked to a timely and effective response to changes in the transit and structure of illegally transported commodities. The geopolitical situation related to the aggression of the Russian Federation in Ukraine has rapidly increased the transit of trucks from Russia through Georgia to other countries (and back). The ability to react flexibly, to learn new methods and to detect new ways of transporting goods illegally will be crucial in the near future to achieve an adequate number of interceptions.
- Thus, the main development needs of the canine service of the Customs Administration of Georgia are the provision of an adequate number of service dogs and long-term training in new detection methods, or the adaptability of canines to changing conditions at border crossings.
- The limiting factors for the development and achievement of long-term results of the cynological service are the limitation of the independence of cynologists in the selection of objects and subjects for inspection at border crossings. This is currently provided by the Risk Management Department of the Customs Administration, which does not sufficiently reflect the conditions and possibilities of the canine regime.
- Replicability of the intervention: mainly due to the Czech partner, i.e. the project implementer, the Customs Administration of the Czech Republic, which thus increases its skills and experience in transferring its know-how to development partners.
- Effectiveness
- The overall implementation of the project has proceeded as planned, although with some delays due to objective reasons. All activities were implemented with adequate funding and the handover of equipped and trained dogs to trained handlers and trainers in Georgia took place.

EXTERNAL VISIBILITY OF THE INTERVENTION

- The outputs and results of the project were communicated in accordance with the plan and the Rules, Obligations and Recommendations for External Presentation (Publicity) of the WRC CR for project implementers.
- Media communication was carried out to the planned extent after the start of the project, during the project and at its completion. In terms of content, the media communication ensured the visibility of the CRS CR, including the presentation of the project outputs. The visibility of ZRS CR was also ensured in the project on the equipment supplied, which was confirmed by the audit during the evaluation mission.
- The target country participated in the media communication by presenting all the main events of the project (signing of the Memorandum of Understanding between the Czech Republic and Georgia, the end of the project, the success of Georgian cynologists with a service dog acquired from the project at a competition in Moldova).
- In the sustainability phase, the communication of the project results is based on the media presentation of the successes of the cynological service of the Customs Administration of Georgia (in particular the interception of illegally smuggled tobacco with service dogs supplied from the Czech Republic).
- According to the staff of the Czech Customs Office in Georgia, the project and its results were insufficiently and limitedly communicated within the customs community. However, this assessment

does not fully correspond with the overview of the outputs in the national Georgian media and is rather related to the general criticism of information exchange and communication activities in the projects of the Czech Republic.

ASSESSMENT OF THE EFFECTIVENESS OF PROJECT SUPPORT IN THE PUBLIC ADMINISTRATION AND CIVIL SOCIETY SECTOR

- The chosen form of support to the Customs Administration of Georgia through intensive cooperation with the General Directorate of the Customs Administration of the Czech Republic in the field of cynology shows long-term and strategic potential for mutually beneficial cooperation. Both institutions maintain formal and informal cooperation relations. By implementing this project, the Czech Republic has contributed to the implementation of other foreign policy priorities in relation to Georgia, particularly in the area of the EU pre-accession process.

RECOMMENDATIONS

The evaluation formulated significant recommendations for the Georgia Customs Administration to improve the effectiveness of the Cynology Service at border crossings, namely

- By streamlining the risk management system at the level of the Customs Administration of Georgia (Assignment of tasks to the Cynological Service of the Customs Administration of Georgia should be adapted to the operational possibilities of the Cynological work at border crossing points);
- A more flexible response to new methods of illegal transportation of goods and new smuggled commodities in the training of service dogs;
- Developing a unified methodology for measuring the impact of the project and other support in the field of detection of illegal drug trafficking through the territory of Georgia.
- Less significant recommendations for the Customs Administration of Georgia relate to
- the need to ensure that the number of service dogs of the Customs Administration of Georgia is sufficient to maintain the capacity and achieve the expected efficiency of the Canine Service;
- the establishment of a kennel of dogs specially designed for the Canine Service of the Customs Administration of Georgia;
- Establishment of a long-term training programme for instructors, handlers and other staff (including risk analysis) to ensure adequate capacity to respond flexibly to new ways of transporting illegal goods through border crossings (including in the context of the increase in truck transits from Russia through Georgia);
- regular assessment of the implementation of Georgia's strategic objectives in the fight against drugs.

The recommendations addressed to the Ministry of Foreign Affairs and the Czech Development Agency concern the replication of the project in Moldova using the experience of the Customs Administration of the Czech Republic and the lessons learned from the implementation of the evaluated project, the creation of a unified communication of the Czech Republic's development assistance and the requirement to elaborate a communication plan in the project documents of the Czech Development Agency.

The evaluation recommends to the General Directorate of the Customs Administration of the Czech Republic and the Czech Development Agency to create a system of mutual exchange of information and experience between the cynological services in the priority countries of the Czech Republic.