

PŘÍLOHA 7 ANALYTICKÉ TEXTY, PODROBNĚJI VYSVĚTLUJÍCÍ VYBRANÁ ZJIŠTĚNÍ VE ZPRÁVĚ

Příloha 7 zahrnuje analytické texty, které byly zpracovány pro potřeby závěrečné evaluační zprávy „Vyhodnocení projektů v sektoru zemědělství a rozvoj venkova v Moldavsku“ a které především s ohledem na požadovaný rozsah nebylo možné zahrnout do hlavní zprávy. Ze stejného důvodu jsou zde prezentovány obrázky a grafy, které některé informace a zjištění ilustrují.

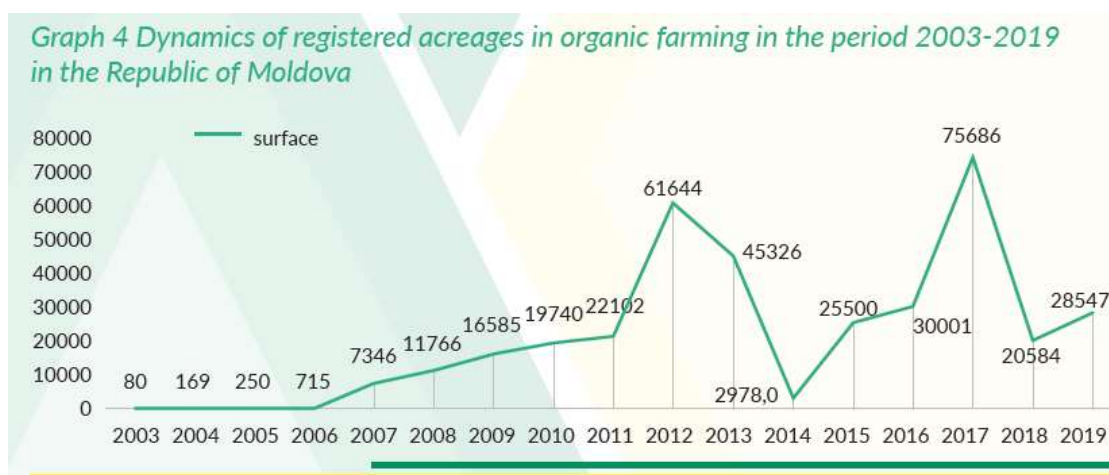
1 RELEVANCE

1.1 EO 1.2. Nakolik je podpora ekologického zemědělství relevantní z hlediska potřeb cílové země i strategických cílů ZRS ČR?

Box 1 Vývoj EZ v Moldavsku

Konkrétní ideje spojené s certifikovaným EZ se začaly v Moldavsku vytvářet okolo 90. let. Přesto lze vize charakteristické pro EZ nalézt již dříve, a to zejména v aktivitách národních výzkumných institucí - Výzkumný ústav polních plodin Selectia v Balti zabývající se ochranou půdy (založen 1949), Ústav ochrany rostlin a ekologického zemědělství v Kišiněvě (založen 1968) zabývající se vývojem biologických metod ochrany rostlin (od roku 2013 je nástupcem Ústav genetiky, fyziologie a ochrany rostlin) a Výzkumný ústav lesnický (založen 1965), v jehož kompetenci byl návrh a realizace zakládání a výsadby ochranných pásů podél zemědělských polí (často tvořených stromořadími z vlašských ořechů nebo akátů hojně vysazovaných v letech 1970 – 1980).

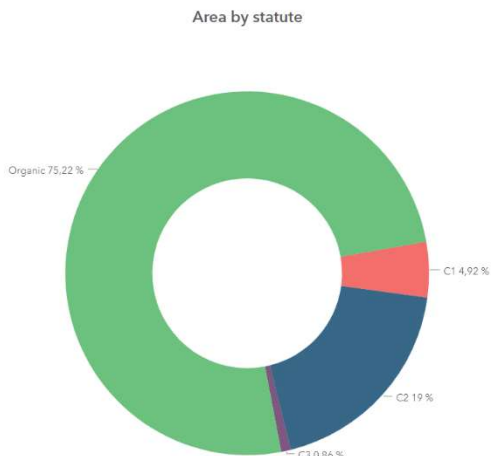
Obrázek 1 Graf vývoje plochy zařazené do režimu ekologického zemědělství v letech 2003-2019



Zdroj: Převezato z: Boincean, B., Mîcu, A., Ceban, V. et al a kol. (2020): Bulletin on Organic Agriculture in the Republic of Moldova, 92 stran. Chisinau, 2020, str. 7.

(Pozn.: Historické výkyvy v hodnotách organické produkce mohou být ovlivněny prokázanými případy podvodů v letech 2012 a 2017/2018, kdy se italské (2012) a turecké obchodní společnosti (2017/2018) dohodly s některými moldavskými pěstiteli na podvodném jednání (např. 60 000 hektarů podvodně zařazených do ekologické produkce).

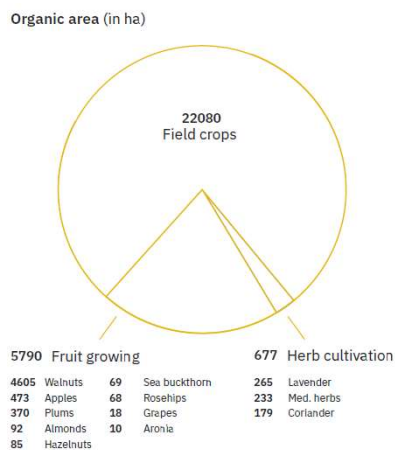
Obrázek 2: Struktura výměry zemědělské půdy zařazené do ekologické produkce (hodnoty 2020)



Legenda: C1 – konverze rok N1, C2 – konverze rok N2, C3 – konverze rok N3

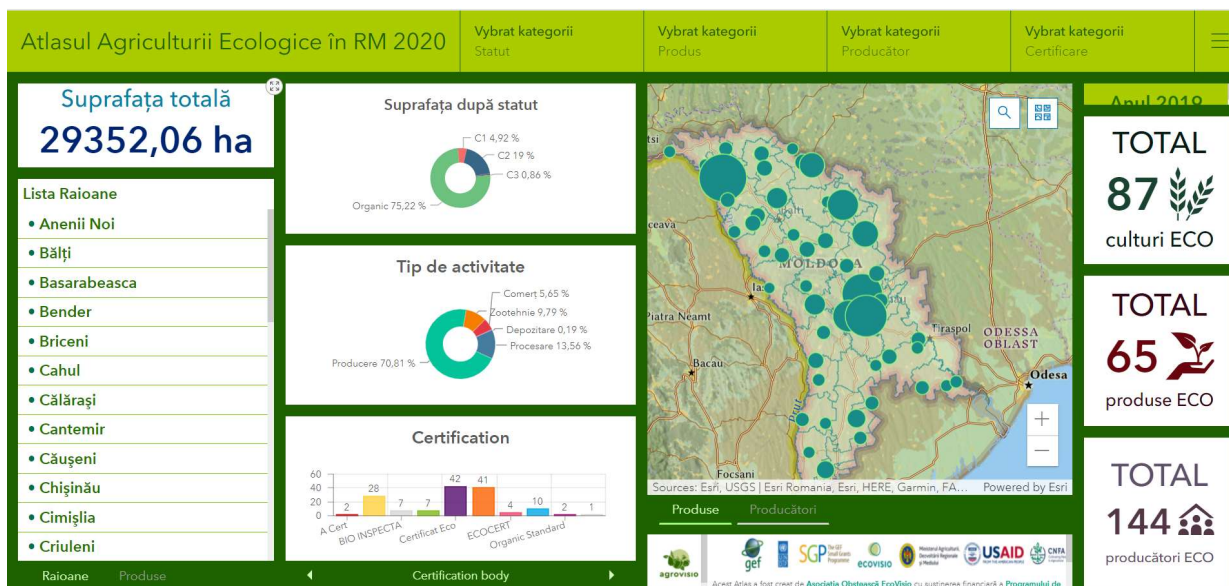
Zdroj: Převzato z: Atlas organického zemědělství v Moldavské republice, <https://experience.arcgis.com/experience/bf0a204424d1413ebc7b655adebe079b/> (staženo: 3. listopadu 2021).

Obrázek 3: Využívání půdy v rámci ekologické produkce v Moldavsku (plodinná skladba 2019)



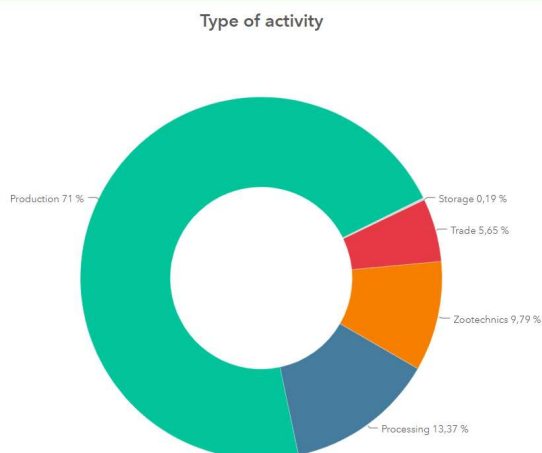
Zdroj: Převzato z: Country Report Organic 2020 Moldova, Report on the Status of Organic Agriculture and Industry in Moldova.

Obrázek 4 Přehledové (souhrnné) statistické údaje o stavu EZ v Moldavsku za rok 2020



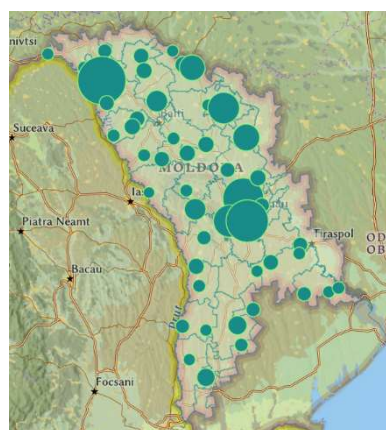
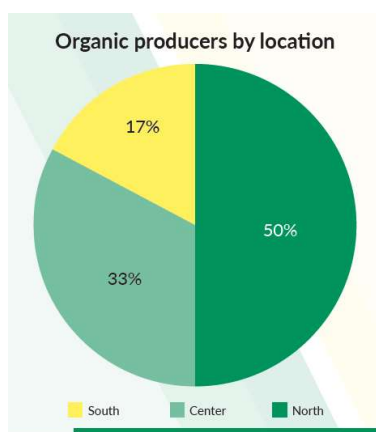
Zdroj: Převzato z: Atlas organického zemědělství v Moldavské republice, <https://experience.arcgis.com/experience/bf0a204424d1413ebc7b655adebe079b/> (staženo: 3. listopadu 2021).

Obrázek 5: Struktura produkce podle typu subjektu EZ (subjekty certifikované nebo v režimu konverze, údaje za rok 2020)



Zdroj: Přeřzato z: <https://experience.arcgis.com/experience/5d945d2ecaec426e9f1223e658973afa/> (staženo: 3. 11. 2021).

Obrázek 6: Regionální rozložení EZ subjektů (graf, mapa)



Zdroj - graf: Zdroj: Přeřzato z: Boincean, B., Micu, A., Ceban, V. et al a kol. (2020): Bulletin on Organic Agriculture in the Republic of Moldova, 92 stran. Chisinau, 2020, str. 19.

Zdroj - mapa: Zdroj: Přeřzato z: Atlas organického zemědělství v Moldavské republice, <https://experience.arcgis.com/experience/bf0a204424d1413ebc7b655adebe079b/> (staženo: 3. listopadu 2021), str. 7.

Box 2 Charakteristika systému národních dotací v oblasti EZ v Moldavsku

Podpory do oblasti ekologického zemědělství jsou rozhodnutím vlády GD č. 455 ze dne 21.06.2017 zařazeny pod program „Distribuce prostředků národního fondu pro rozvoj zemědělství a venkovského prostředí“. Jedná se o investiční formu podpory, především cílenou na nákup strojů, zakládání sadů, budování zavlažovacích systémů, zakládání skleníků, budování chladiřenských skladů aj. Výše dotace může pokrývat až 50 % hodnoty celkové investice, zbylou část musí uhradit příjemce dotace. Pro cílenou podporu rozvoje ekologického zemědělství je určeno podopatření 2.5. programu,

a to ve formě národní doplňkové platby ve výši 20 % příjmu z ročních tržeb (s uplatněním zastropování ve výši 200 000 MLD). Tato podpora je poskytována pouze zemědělským producentům, kteří jsou certifikováni podle národních certifikačních pravidel (netýká se tedy moldavských producentů, kteří jsou certifikováni pouze mezinárodními certifikačními orgány). Příjemci podpory, kteří v průběhu prvních pěti let pozbydou národní certifikace, jsou povinni uhradit zpět poskytnuté dotace. Nad rámec již zmiňované doplňkové platby je poskytována i podpora na přechod z konvenčního na ekologické zemědělství (ve výši 75 – 125 EUR/ha pro konverzi sadů a vinic; 65 – 80 EUR/ha pro konverzi léčivých a aromatických bylin; 40 – 50 EUR/ha pro konverzi orné půdy pro pěstování polních plodin a 15 EUR za včelstvo/úl). Totožně se standardy EU je přechodné období (konverze) stanoveno na 2 roky pro jednoleté plodiny a 3 roky pro trvalé plodiny. Z dostupných informací vyplývá, že do podprogramu 2.5 se přihlásilo v období let 2016 – 2019 celkem 76 příjemců podpory, z toho 67 příjemců bylo podpořeno. Ve sledovaném období je znatelný nárůst počtu žadatelů. Tato skutečnost ovšem negarantuje, že daný subjekt po uplynutí doby plnění pětiletého závazku (podmínka přidělení dotačního titulu) v EZ dlouhodobě setrvá. V rámci mise byly zjištěny případy, kdy se zemědělské subjekty z důvodu komplexnosti problematiky EZ, nedostatečné znalosti principů EZ a problému najít odbytový kanál po uplynutí závazku dotačního titulu 2.5 opět navrátily ke klasickému (konvenčnímu) způsobu hospodaření nebo o tom reálně uvažují.

1.2 EO 1.3. Jaká je relevance zvolených postupů (při budování systému ekologického zemědělství v Moldavsku) ve vztahu k potřebám cílových skupin?

Obrázek 7 Typologie farmářů v oblasti EZ

Moldavští EZ farmáři nejsou jednolitá skupina:

| Typ farmáře: | Charakteristika: | Jak reflektovat potřeby cílových skupin tak, aby došlo k rozvoji trvalého EZ: | |
|--|---|--|--------|
| 1. Farmář - EZ je pro něj životní styl | EZ je můj životní styl. Ekonomická stránka není klíčová. | Zachování farmáře v systému EZ – ekonomická racionalizace, edukace, podpora atd. | 1.1 % |
| 2. Farmář EZ - s jasným podnikatelským plánem | Věřím v podstatu a principy EZ, ty následuji, ale musejí mi současně přinášet ekonomické benefity. | Stabilizace systému, nevytváření překážek a odstraňování stávajících překážek. | |
| 3. Farmář EZ – čistě obchodně orientovaný | Dělám EZ výhradně pro business, maximalizuji profit a plním výhradně jen ta pravidla EZ, která jsou regulatorně vyžadována. | Nastavení pravidel EZ tak, aby přinášelo benefity i v kontextu udržitelného rozvoje a dopadů na životní prostředí. | |
| 4. Farmář EZ – bez povědomí o tom, že je EZ | V praxi uplatňuji principy EZ, ale sám sebe neidentifikuji jako EKO (nevím, že jsem EKO). | Zvyšování povědomí, edukace, ukázky benefitů, „formální“ vtáhnutí do systému EZ. | 98.9 % |
| 5. Farmář konvenční, ale otevřený novým možnostem | Budu o tom uvažovat, možná to jednoho dne zkusím. | Motivace, zvýšení povědomí, cílené dotační podpory, ukázkové případy, že to funguje. | |
| 6. Zatvrzele konvenční | Nikdy nebudu hospodařit EZ. | Nic. | |

Zdroj: vlastní zpracování.

Tabulka 1 Potřeby farmářů a relevance zvolených postupů

| Potřeby | Relevance zvolených postupů |
|--|---|
| Know-how obecně o sektoru, ale i o mnoha praktických aspektech | Postupy byly relevantní, ale téma je velmi široké a podpora byla málo koncentrována. |
| Síť odborníků | Postupy byly relevantní, ale byly identifikovány spíše jednotlivé vztahy s konkrétními odborníky. |
| Praktické ukázky | Postupy byly relevantní, téma je velmi široké a podpora byla málo koncentrována. |
| Investice do technologií zpracování a uskladnění produkce, nebo prostor, kde bude organická produkce zpracována a uskladněna. | Postupy byly spíše málo relevantní, byly identifikovány jednotlivé případy s konkrétními investicemi. |
| Dotace nejen na přechod na EZ, ale i na udržení farmářů se v EZ po období konverze | Postupy nebyly relevantní. |
| Širší spektrum nabídky povolených vstupů do EZ | Postupy byly relevantní, projekty přispěly k širšímu spektru povolených vstupů. |
| Stabilní a transparentní systém EZ na institucionální a legislativní úrovni | Postupy byly vysoce relevantní, zvolené postupy výrazně usilovaly o změnu v této oblasti. |
| Odbytové kanály | Postupy byly relevantní, u jednotlivců přispěly k vytvoření odbytových kanálů. |

Zdroj: vlastní zpracování.

Obrázek 8 Zemědělský podnik jednoho z podpořených farmářů v EZ



Zdroj: vlastní fotografie.

Obrázek 9 Základní koncept EZ

KONCEPT EKOLOGICKÉHO ZEMĚDĚLSTVÍ

- EZ neznamená „*dělat to samé jako konvenční zemědělec, jen nic neaplikovat (hnojiva, přípravky na ochranu rostlin aj.)*.“
- EZ vyžaduje realizovat specifické zemědělské praktiky (*rotace plodin, pěstování mezplodin, minimum holé půdy, biologický management, aplikace biologických hnojiv atd.*)
- EZ je cíleno na trvalou udržitelnost (kvalita půdy atd.)
- EZ je přístup, který generuje zdravé produkty bez komponent, které by mohly škodit lidem nebo přírodě.



Zdroj: vlastní zpracování.

2 EFEKTIVNOST

Obrázek 10 Fotografie z trhu Ecolocal



Zdroj: vlastní fotografie.

3 DOPADY

Dopady, které jsou předmětem zájmu zadavatele, jsou chápány jako ta nejkompexnější část oblasti vlivu teorie změny. V případě této evaluace je pozornost zaměřena ještě na výsledky, protože hranice není ve všech případech úplně ostrá a jsou podstatné pro pochopení dopadů. Výstupy nebyly jednak poptávány a také jsou sledovány na úrovni průběžných / ročních zpráv (jakkoli jejich přiřazení mezi výstupy a výsledky je mnohdy diskutabilní).

S ohledem na zjevnou věcnou, časovou i geografickou provázanost projektů lze jen obtížně oddělit výsledky těchto projektů od sebe navzájem. Z tohoto důvodu byly výsledky analyzovány především ve vazbě na typ cílové skupiny. Byly identifikovány čtyři kategorie výsledků: (i) výsledky aktivit přímo zaměřených na farmáře ekologického zemědělství (EZ), (ii) výsledky aktivit zaměřených na spotřebitele v Moldavsku, (iii) výsledky aktivit zaměřených na zvyšování expertízy a kapacit dalších stakeholderů v Moldavsku, (iv) výsledky aktivit směřujících na instituce v Moldavsku. Dopady byly diskutovány již souhrnně pro celý segment ekologického zemědělství v Moldavsku.

S ohledem na provázanost projektů (viz výše), časový odstup, ale i to, že největší projekt (ve finančním vyjádření) ještě nebyl ukončen, nebyla evaluace nastavená na ověření identifikovaných efektů, ale spíše na sesbírání dílčích dostupných informací jak z desk research, tak z terénního šetření v průběhu mise, které daný efekt mohou ilustrovat, a to i formou příkladů. Hlavním důvodem je to, že se evaluace zaměřovala především na celkový vliv podpořených projektů na sektor ekologického zemědělství, výsledky také nebyly jednoznačně na počátku specifikovány, v rámci evaluace se pracovalo s rekonstruovanými teoriemi změny, prakticky také nebylo možné získat přesné informace ke kvantifikaci cílů.

3.1 Střednědobé a dlouhodobé výsledky

I. Výsledky aktivit přímo zaměřených na farmáře ekologické zemědělství

Jak je patrné z tabulek 10, 11 a 12, všechny z podpořených projektů realizovaly aktivity, kde se aktivně pracovalo s farmáři. Pomoc směřovala především na přechod na ekologické zemědělství, na zajištění vybavení a předávání potřebných znalostí. Výstupy projektu 1 se pak zaměřovaly v této oblasti zejména na provádění pokusů, jejichž závěry a doporučení přispívají k rozvoji znalostí a know-how na straně farmářů.

Tabulka 2 Přehled výsledků a dopadů identifikovaných pro CS farmáři ekologického zemědělství

| Výsledky (středně – dlouhodobé) | | | Dopady |
|---|--|---------------------------------|---|
| Více farmářů v konverzi a přidávání dalších ploch do EZ | Zvýšení organické produkce | Zvýšení exportu | Rozvinutější sektor ekologického zemědělství v Moldavsku |
| Farmáři využívající nové znalosti | Rozšíření druhové skladby odrůd vhodných pro pěstování v režimu EZ | Zvýšení prodeje na domácím trhu | Zlepšení kvality půdy, podzemních vod, biodiverzity a stavu krajiny |
| Navázání kontaktů, zejména exportních vazeb | | | Větší soběstačnost, samostatnost a nezávislost na vnějších zdrojích pro farmáře |
| Zvýšení kvality produkce | | | |

Zdroj: zpracováno podle projektové dokumentace ze strany ČRA.

Středně – dlouhodobé výsledky aktivit přímo zaměřených na farmáře ekologické zemědělství (EZ)

1) Více farmářů v konverzi a přidávání dalších ploch do EZ

Tento výsledek je podrobněji diskutován v rámci EO 4.5.

2) Farmáři využívající nové znalosti

Z analýzy dostupných dokumentů a realizovaného terénního šetření byly identifikovány konkrétní příklady farmářů, kteří využívali nové znalosti. Nejedná se ale o změnu uniformní pro všechny podpořené farmáře. Projekty pracovaly s různou výchozí situací a v průběhu času reflektovaly rozličné potřeby farmářů. Farmáři například pracovali s katalogem plodin vhodných pro ekologické zemědělství, nové znalosti byly spojené i s novými agronomickými postupy, u některých byl zase zřetelný posun v oblasti marketingu a prodeje.

Roční zpráva projektu 2 z roku 2017 shrnuje verbální feedback od participantů, kteří majoritně potvrzovali relevanci absolvovaných školení, coachingu, polních dní a studijních návštěv, využívanost znalostí potvrzovali i zapojení experti. Velmi byla také oceňována konkrétní témata poradenství – administrace certifikací, propočty ekonomických parametrů pěstovaných plodin, osevní plány, řešení následků extrémního počasí atd. U podpořených farmářů, kteří využili podporu výrazněji (v rámci mise jsme se setkali se třemi z nich) byla jasně znát šíře a rozsah znalostí, s nimiž se orientují v oblasti EZ, ve srovnání s jinými farmáři. Na druhou stranu se jednalo o farmáře, kteří byli aktivní sami o sobě, alespoň některé principy ekologického zemědělství využívali i dříve a podporu hledali průběžně i z jiných zdrojů, rozhodně tedy nelze jejich úroveň znalostí přičítat pouze českým projektům.

Obrázek 11 Způsob uzavírání pytlů s bylinkami / čaji pro zamezení přístupu hmyzu, přejatý od českého experta



Obrázek 12 Ukázka vylepšení postupů, s pomocí ČR nápadu si vyrobili lepší boxy na sušení bylin a čajů



Zdroj: vlastní fotografie.

Jednoznačně pozitivně lze hodnotit rozvoj znalostí v oblasti marketingu a PR u jednoho z příjemců. V případě kláštera Zabraveni došlo v podstatě k uzavření produkčního cyklu – od původního prodeje nadprodukce až k certifikované produkci, nosné značce a vybudování vlastní obchodní sítě kamenných prodejen i e-shopu. V rámci české podpory získali pomoc s certifikací a provedli je celým *change managementem*. Zajímavým aspektem je i návazné pokračování spolupráce s českými experty i mimo režim analyzovaných projektů. Konkrétním příkladem přenosu znalostí je způsob uzavírání pytlů s bylinkami / čaji pro zamezení přístupu hmyzu (viz obrázek 10). Další ukázkou vylepšených postupů jsou boxy na sušení bylin a čajů, podpořené ze ZRS ČR (viz obrázek 12). Farmáři, s nimiž jsme se během mise setkali, ostatně obecně velmi pozitivně hodnotili právě pokračující dobré vztahy s českými experty a možnost konzultovat i dílčí drobné nejasnosti i po skončení bezprostřední podpory.

Setkání s farmáři v průběhu mise však ukázala, že mnozí farmáři (bez ohledu na to, zda byli podpořeni z českých projektů nebo nikoli) postrádají i velmi podstatné informace v oblasti EZ, a další aktivity jsou proto nepochybně žádoucí. Je třeba si uvědomit, že farmáři se mnohdy účastnili pouze jednoho nebo několika málo setkání, nelze tedy počítat s jasně uchopitelnou změnou. Taková setkání navíc měla spíše osvětový charakter. V průběhu mise byly zaznamenány situace, kdy i farmáři, kteří již fungovali v režimu ekologického zemědělství, nebyli informováni o základních a velmi podstatných věcech. Při jedné skupinové diskusi se ukázalo, že zaměňovali certifikační orgán a společnost Prograin, která jim certifikaci zprostředkovává a současně od nich vykupuje produkci. Tito farmáři ani nevěděli, který certifikační orgán jim certifikaci zajistil a fyzicky ani certifikát neobdrželi (F_3, 4, 5, 6). Řada farmářů také neznala národní logo ECO, jak vyplynulo z dotazníkového šetření na trhu EcoLocal (viz kapitola 4.5.3 hlavní zprávy nebo samostatná příloha 8).

3) Navázání kontaktů, zejména exportních vazeb

Projekty nepochybně přispěly k navázání kontaktů, ať již k budování a posilování již existujících vazeb v rámci komunity stakeholderů ekologického zemědělství, tak vazeb se zahraničními experty. To bylo zdůrazňováno jako velmi pozitivní a efektivní způsob spolupráce. Celkově kvantifikovat efekty projektů v této oblasti ale není možné, informace jsou v tomto ohledu spíše kusé, navíc s časovým odstupem. Například projekt 2 v roční zprávě z roku 2017 poukazuje na to, že z téměř nulového exportu před zahájením projektu bylo dosaženo téměř 50 exportujících zemědělců s více než 10 000 tunami organických obilovin v období říjen 2017 – květen 2018 a celkově exportovalo cca 60 podpořených zemědělců do EU.

Svým způsobem i samotný projekt 4 je vedlejším efektem navázání kontaktů a obchodních vztahů, neboť majitel společnosti PROBIO původně působil v projektu PIN jako expert, následně připravil projekt v režimu B2B a také dovážel semena, která nebyla v biokvalitě dostupná na místním trhu. Projekt 4 měl napomoci najít přímé dodavatele, pokud však jde o exportní vazby, nebyly naplněny představy nositele projektu 4. Problémem bylo i to, že bylo nejprve třeba pomoci moldavským farmářům s certifikací, to je proces, který vyžaduje delší čas (zpravidla dva až tři roky konverze). Obchodování bránil i nedostatek investic do skladovacích prostor, protože produkci bylo třeba prodat okamžitě po sklizni. Do skladů a technologií zaměřených na čištění produkce investovaly projekty jiných zemí a zde se také vytvořily některé exportní kanály. Do určité míry tak projekt prorazil cestu jiným exportérům. Mezitím také došlo ke změně situace u objemových plodin a PROBIO začalo obchodovat s producenty z jiných zemí, kde je může pořídit za nižší ceny. Exportní vazby byly nicméně navázány přes společnost Prograin, která v projektech plnila expertní roli.

Tento výsledek, resp. oblast exportu je podrobněji diskutována v rámci EO 4.2.

4) Zvýšení kvality produkce

Přechod na organickou produkci představuje sám o sobě zvýšení kvality, vyšší přidanou hodnotu, pokud je ovšem realizována správně, v souladu s principy EZ. V tomto ohledu byly dále zaznamenány

konkrétní situace u zemědělců, kteří se posunuli například v kvalitě čištění produkce, ve vyšších výnosech díky používání některých technologií (prstové brány) (F_5), ale i ve smyslu vyšší kvality balení produktů a uzavření celého produkčního cyklu (F_10, F_11). Současně jim také vzrostly výnosy.

Obrázek 13 Prstové brány, pořízené z české podpory



Zdroj: vlastní fotografie.

5) Zvýšení organické produkce

Tento výsledek je podrobněji diskutován v rámci EO 4.1.

6) Rozšíření druhové skladby odrůd vhodných pro pěstování v režimu EZ

Pro organickou produkci byl zaznamenán posun v rozšíření skladby plodin a osiv, vhodných pro ekologické zemědělství. Před zahájením českých projektů bylo třeba veškerá semena v organické kvalitě dovážet, nyní jsou již některá semena pro ekologické zemědělství k dispozici od moldavských producentů. R_3 zdůrazňuje, že je třeba zejména hledat specifické plodiny, které budou mít známé uplatnění na trhu – například oproti hojně pěstovaným druhům obilovin, kde již existují levnější producenti, to může být například v Moldavsku méně známá a využívaná špalda nebo pohanka, ale také luskoviny. Rovněž MS_5 poukazuje na potřebu chytrě se specializovat na pěstování plodin, které mohou být konkurenceschopné na trhu organické produkce. Oporou pro konkrétní odrůdy je katalog plodin vhodných pro ekologické zemědělství, na jehož přípravě se rovněž podílely české projekty a kde je ukotveno, které plodiny jsou vhodné pro pěstování v režimu ekologického zemědělství přímo v klimatických podmínkách Moldavska.

7) Zvýšení exportu

Tento výsledek je podrobněji diskutován v hlavní zprávě v rámci EO 4.2.

8) Zvýšení prodeje na domácím trhu

Tento výsledek je podrobněji diskutován v hlavní zprávě v rámci EO 4.1.

II. Výsledky aktivit zaměřených na spotřebitele v Moldavsku

Dominantně se jedná o aktivity projektů 2 a 3, které mířily na zvýšení povědomí o EZ v Moldavsku pomocí informační kampaně a osvětových akcí, např. pořádáním pikniků na farmách.

Tabulka 3 Přehled výsledků a dopadů identifikovaných pro CS spotřebitelé v Moldavsku

| Výsledky (středně – dlouhodobé) | | | Dopady |
|---|---------------------------------|---------------------------------|--|
| Zvýšení povědomí o EZ | Zvýšení poptávky po EZ produkci | Zvýšení prodeje na domácím trhu | Rozvinutější sektor ekologického zemědělství v Moldavsku |
| Navázání vazeb mezi producenty a spotřebiteli | | | |

Zdroj: zpracováno podle projektové dokumentace ze strany ČRA.

Středně – dlouhodobé výsledky aktivit zaměřených na spotřebitele v Moldavsku

1) Zvýšení povědomí o ekologickém zemědělství

Povědomí o ekologickém zemědělství v Moldavsku roste, zvyšuje se i zájem o organickou produkci. Vyplyvá to z hodnocení mnoha aktérů (např. RI_9, F_10, F_11, MS_13, F_8, MS_18), z rostoucího zájmu o trh s organickými produkty EcoLocal, který potvrzovali jak organizátoři, tak farmáři a o čemž svědčí i to, že byl v letošním roce poprvé pořádán dvakrát týdně. Někteří aktéři spatřují mezi faktory, které posílily zájem o organickou produkci, i situaci spojenou s pandemií Covid-19. Poukazují na to, že lidé z Kišiněva jezdili více na venkov a při té příležitosti rostla poptávka po místních produktech. Má to i vazbu na potenciál v agroturistice a rozvoji venkova.

Obrázek 14 Příklad rozvoje agroturistiky (podpořeno z jiných zdrojů, nikoli ZRS ČR)



Zdroj: vlastní fotografie.

Zejména projekt 2 podpořil velké množství akcí pro veřejnost a propagačních kampaní – např. národní informační kampaně, propagační stánky, tiskové zprávy, články, účast v médiích, gastronomická divadla, pikniky na farmách, facebookové profily (to se týkalo i projektu 1). Celkové počty nejsou zcela jednoznačné, nicméně v příloze roční zprávy z roku 2016 se hovoří o 1 325 osobách zasažených akcemi přímo, 51 400 osobami nepřímo.

To ovšem neznamená, že informovanost o ekologickém zemědělství není třeba dále posilovat. Jak je podrobněji popsáno v kapitole 4.5.3 hlavní zprávy a v příloze 8, mnoho zákazníků nezná ani národní moldavské logo spojené s ekologickou produkcí (certifikát ECO).

2) Navázání vazeb mezi producenty a spotřebiteli

Přestože naprostá většina organické produkce z Moldavska je exportována, budování vnitřních odbytových kanálů je podstatné pro stabilizaci celého systému. Navíc exportují spíše větší producenti (obvykle tato situace nastává až od určitého objemu produkce), pro malé, začínající zemědělce je vnitřní trh o to významnější. V průběhu evaluačního šetření byly identifikovány následující prodejní kanály navázané na vnitřní trh:

- a) Samostatný prodej – byly identifikovány případy, kdy producenti prodávali svoji produkci přímo zákazníkům, případně byl dohodnut systém prodeje formou pravidelně připravovaných tašek s organickou produkcí, pro které si zákazníci jezdili. Takový způsob prodeje se vázal na okolí Kišiněva, dále v regionu Orhei, tam to bylo spojeno s agroturistikou. V některých případech si zemědělci budovali i vlastní klientelu prostřednictvím on-line prodeje, tato forma odbytu zaznamenala nárůst v průběhu pandemické situace. Na druhou stranu web podpořený z českých projektů www.ecoport.md již není funkční, na problémy s distribucí produktů přes tuto stránku poukazovala i zpráva z monitorovací mise¹. Ve vztahu k českým projektům měl na vnitřní trh největší efekt už zmíněný trh EcoLocal.

Obrázek 15 Trh EcoLocal v Kišiněvě



Zdroj: vlastní fotografie.

¹ Rubilina, R. (2017): Zpráva z monitorovací mise, podklad zasláný ze strany ČRA.

Obrázek 16 Jeden z produktů kláštera Zabriceni



Vlastní fotografie.

b) Vlastní obchody – tento přístup byl zaznamenán pouze u jednoho většího producenta (klášter Zabriceni). Zde je to ovšem navázáno na agroturistiku, resp. církevní turistiku (v obchodě jsou kromě organické produkce na prodej i předměty spojené s náboženstvím – růžence, svíčky, obrázky světců atd.), současně ale prodává klášter své zboží i v obchodech v jiných městech. V tomto případě se jedná o jasně uchopitelnou značku a úspěšné završení celého produkčně – prodejního cyklu. Tento úspěch je možné částečně přičíst českým projektům.

c) Prodeje v existujících maloobchodních sítích – farmáři většinou zmiňovali, že v podstatě není možné dostat se do sítě supermarketů s vlastními organickými produkty. Důvodem jsou jednak malé objemy, nejistota dodávek v požadovaném množství, ale také ekonomická nevýhodnost. F-10 a F_11 zmiňovali, že se pro ně postupem času stalo ekonomicky nevýhodné dodávat do supermarketů, resp. že supermarkety o tuto produkci ztratili zájem.

3) Zvýšení poptávky po EZ produkci

Jak již bylo výše uvedeno, rostoucí počet klientů na kišíněvském trhu EcoLocal, ale i u některých jiných producentů lze interpretovat jako vyšší poptávku po organické produkci, resp. po zdravých potravinách. Na druhou stranu ale mnoho zemědělců, s nimiž jsme byli během mise v kontaktu, poukazovalo na celkově slabý odbyt, zájem a neznalost výhod organické produkce. Je třeba tedy s poptávkou dále pracovat.

4) Zvýšení prodeje na domácím trhu

Šetření v rámci evaluace poukázalo na zvýšené prodeje u zemědělců, kteří prodávali na trhu EcoLocal. Pozitivem bylo i to, že na tomto trhu mohou prodávat i farmáři, kteří procházejí konverzí, postupně si tedy budují svoji klientelu. Vyšší prodeje potvrzoval i klášter Zabriceni, tam se od původního prodeje přebytků posunuli k vlastnímu obchodu a dodávání do vybraných kamenných obchodů. V rámci rozhovoru s MS_1 bylo také zmíněno, že byl evidentní nárůst ve využívání ekoproduktů v restauracích, bohužel pandemie COVID_19 tento nový trend přerušila.

III. Výsledky aktivit zaměřených na zvyšování expertízy a kapacit dalších stakeholderů zaměřených na ekologické zemědělství v Moldavsku

Ke zvyšování odbornosti v oblasti EZ docházelo napříč projekty. Projekty 2 a 3 se zaměřovaly na práci s organizacemi sdružujícími farmáře a projekt 4 pak na obchodního partnera a na proškolení místních expertů/poradců. Projekt 1 rovněž pokrýval ve svých aktivitách další stakeholdery. Ze strany organizací sdružujících farmáře v ekologickém zemědělství se jedná především o organizace Ecoferm, MOVCA a EcoLocal. Projekt 3 obsahoval také aktivity pracující s vysokoškolskými studenty.

Tabulka 4 Přehled výsledků a dopadů identifikovaných pro CS dalších stakeholderů zaměřených na ekologické zemědělství v Moldavsku, zaměřených na zvyšování expertízy a kapacit

| Výsledky (středně – dlouhodobé) | | Dopady |
|--|---|---|
| Zvýšení kapacit a know-how zastřešujících organizací | Větší schopnost sdružení poskytovat advokační a vzdělávací služby | Větší samostatnost/ nezávislost sektoru EZ na zahraniční pomoci |
| Fungující družstvo s rozvojem podle business plánu | Větší ekonomická prosperita členů družstva | Rozvinutější sektor ekologického zemědělství v Moldavsku |
| Zájem o založení družstva další skupinou zemědělců | | |
| Vyšší ekonomická a odborná samostatnost | | |
| Více odborníků na EZ a zvýšení jejich znalostí | | |

Zdroj: zpracováno podle projektové dokumentace ze strany ČRA.

Středně – dlouhodobé výsledky aktivit zaměřených na zvyšování expertízy a kapacit dalších stakeholderů zaměřených na ekologické zemědělství v Moldavsku

1) Zvýšení kapacit a know-how zastřešujících organizací

Tento efekt je možné projektům přičíst. Nelze hodnotit míru, ani rozsah, nicméně je skutečností, že většina informantů se zúčastnila a pozitivně hodnotila některé z aktivit těchto projektů zaměřených na rozvoj know-how. Současně EcoLocal poskytoval návazně poradenství místním organickým zemědělcům.

2) Fungující družstvo s rozvojem podle business plánu

V roce 2019 bylo založeno družstvo Ecoferm a v rámci projektů získalo dílčí technické vybavení (obraceč kompostu, stroj na rozmetání hnoje), které je pronajímáno členům a případně dalším farmářům. V této souvislosti byl vypracován pětiletý plán, kterého se drží, ceny jsou vyšší pro farmáře mimo danou organizaci. Podle zpráv z projektu bylo družstvo podpořeno při registraci jako producent mléka, což této organizaci pomohlo mimo jiné dosáhnout na dotace od státu. Zástupce Ecoferm vidí nejvyšší přidanou hodnotu družstva v tom, že je to jediné družstvo s kompletním výrobním řetězcem. Do budoucna zvažují posílit business linku a fungovat i jako skupina producentů, prozatím jsou prodeje realizovány výrazně přes člena družstva – společnost Prograin.

Z hlediska strategického rozvoje získala nejucelenější podporu MOVCA, neboť v rámci projektu 3 byly ve spolupráci zpracovány analýza a strategický plán. Finanční podpora projektu na kancelář a mzdy klíčových zaměstnanců umožnily podle zpráv projektu realizovat advokační a informační aktivity atp. Členské příspěvky tvoří podle vyjádření zástupce organizace MOVCA 20-30 % rozpočtu organizace.

MOVCA své členy propojuje navzájem i s vhodnými experty ze zahraničí, radí jim ve vztahu k dotačnímu systému, v budoucnu by se chtěla zaměřit i na poradenství s certifikací.

3) Zájem o založení družstva další skupinou zemědělců

Družstvu Ecoferm podle jeho zástupce rostou počty členů. Podobně MOVCA vykazuje růst členů – cílem to bylo již v rámci projektu – zde byl plánován a podle zpráv dosažen nárůst o 20 %, přičemž v roce 2017 mělo Ecoferm 26 členů. V současnosti (listopad 2021) jich má MOVCA 76.

Zpráva projektu 3 uvádí, že na základě úspěšného družstva Ecoferm se začalo formovat další družstvo na jihu Moldavska, kterému PIN rovněž poskytl poradenství.

4) Vyšší ekonomická a odborná samostatnost

Zástupce Ecoferm v rozhovoru, který je součástí roční zprávy projektu z roku 2020 (příloha u výstupu 1), zdůrazňuje potřebu dalšího školení a vzdělávání v oblasti obchodní administrativy a trhu. Podle tohoto rozhovoru a také podle vyjádření zástupce organizace v průběhu mise se Ecoferm chce zaměřit na produkci mléka a masa v biokvalitě a být prvním certifikovaným producentem v této oblasti. K ekonomické samostatnosti přispívá také systém pronajímání zemědělských strojů, které družstvo vlastní. V rámci výše zmíněného rozhovoru zástupce družstva uvedl, že družstvo je v tuto chvíli ekonomicky samostatné. Do budoucna plánují registrovat se jako skupina producentů, což by jim mělo přinést řadu ekonomických výhod, mimo jiné snazší přístup na trhy, lepší vyjednávací pozice, nižší transakční náklady, kvalitnější kontrolu, sdílení rizika a vyšší výkonnost mezi farmáři. Ve výsledku by to mělo přinést lepší obchodní plánování.

5) Více odborníků na EZ a zvýšení jejich znalostí

V rámci projektů spolupracovali zahraniční a místní odborníci a postupně byli proškolení i místní odborníci. Přesto je nedostatek odborníků nejen v oblasti EZ vážným problémem, MS_3 poukazuje i na efekt stárnutí odborných kapacit v řadě institucí, protože je pouze málo absolventů, kteří mají vhodné vzdělání, zůstanou v oboru a zůstanou v Moldavsku.

6) Větší schopnost sdružení poskytovat advokační a vzdělávací služby

Advokační a vzdělávací služby poskytuje především MOVCA, ale i další organizace realizují edukační aktivity. V rámci vzdělávacích aktivit zpracovali i řadu videí². MOVCA advokační aktivity realizuje spíše příležitostně, mělo by však být jejich střednědobou prioritou advokační strategii zpracovat³. Zástupce sdružení EcoLocal považuje farmářský trh organických produktů, který organizují, rovněž za osvětovou a vzdělávací akci pro veřejnost.

7) Větší ekonomická prosperita členů družstva

MOVCA založila rovněž firmu, která by měla pomoci s odbytem svým členům. V době realizace mise (říjen 2021) byla spuštěna beta verze webových stránek zaměřených na on-line prodej. Současně připravují projekt tzv. „certifikovaná kuchyně“, kde chtějí umožnit členům, aby mohli ze své certifikované produkce zpracovat produkt s vyšší přidanou hodnotou. Je totiž obtížné najít zpracovatele, který bude mít oddělený provoz pro organickou a konvenční produkci a současně bude připraven zpracovat i menší objemy.

Podle rozhovoru, který je součástí roční zprávy projektu z roku 2020 (příloha u výstupu 1), členové družstva mají ze svého členství ekonomické výhody – například nižší náklady vstupů, možnost nakupovat a sdílet stroje, více možností, jak prodávat své produkty, sdílet zkušenosti a poradenství atd.

² <http://movca.md/informatii-utile/materiale-video/> (dostupné 9. listopadu 2021).

³ Organizational Capacity Assessment, Report of Moldova Organic Value Chain Alliance (MOVCA), příloha roční zprávy projektu 3 2020, podklady zaslané ČRA.

IV. Aktivita směřující na instituce v oblasti ekologického zemědělství v Moldavsku

Aktivita podporující instituce v Moldavsku obsahuje projekt č. 1 a projekt č. 2. Oba projekty pracovaly s MARDE/MAFI a projekt č. 1 se pak dále zaměřil na instituce ANSA, PESTICIDE a CARANTINA. Cílem těchto aktivit je, aby měla státní správa k dispozici dostatečnou interní i externí expertízu, a mohla tak plnit kontrolní i legislativní funkci. Projekt č. 1 ještě nebyl ukončen a v evaluačních zprávách jsou zmiňovány okolnosti limitující realizaci těchto aktivit, což má vliv na možnost sledování těchto efektů.

Tabulka 5 Přehled výsledků a dopadů identifikovaných pro CS instituce v oblasti ekologického zemědělství v Moldavsku

| Výsledky (středně – dlouhodobé) | | Dopady |
|--|---|---|
| Posílené znalosti zástupců státní správy v oblasti EZ | Větší legislativní stabilita sektoru EZ | Legislativní prostředí, které nelimituje, ale stimuluje sektor EZ |
| Příspěvní k legislativě EZ, která je v souladu s legislativou EU | Laboratoř schopná provádět testy v rámci státního dozoru nad ekologickým zemědělstvím | Efektivní kontrola sektoru EZ |
| Funkční systém vstupů do EZ | Státní správa schopná kontrolovat (regulovat) sektor EZ | |
| Vyšší kompetence laboratoře CARANTINA v oblasti EZ | | |

Zdroj: zpracováno podle projektové dokumentace ze strany ČRA.

Středně – dlouhodobé výsledky aktivit směřujících na instituce v oblasti ekologického zemědělství v Moldavsku

1) Posílené znalosti zástupců státní správy v oblasti EZ

Reprezentanti všech institucí, které získaly podporu (MAFI/MARDE, CARANTINE, ANSA, PESTICIDE) jednoznačně souhlasili s tím, že znalosti zástupců státní správy v oblasti EZ byly výrazně posíleny. Příklady identifikovaných posílených znalostí zástupců státní správy se váží zejména na tyto aktivity:

- Study visits, semináře, workshopy – study visits například do Rumunska, Ukrajiny, Německa, Polska, České republiky, workshopy byly například zaměřené na testování reziduí. Díky projektu tak CARANTINE rozšířila rozsah využívaných laboratorních metod. MARDE velmi oceňovalo možnost účastnit se těchto vzdělávacích akcí, zmiňovalo, že Česká republika byla první donorskou zemí, která se na státní správu takto intenzivně zaměřila. V rámci projektu 2 navštívili také zástupci MARDE a AIPA rumunské ministerstvo zemědělství s cílem analyzovat metody a techniky pro poskytování dotací organickým zemědělcům v roce 2016. Projektový tým PIN poskytoval následně podporu pro přípravu dotací. Současně byly zpracovány a distribuovány vzdělávací materiály. V posledním roce ovlivněném pandemií COVID-19 vznikl i e-learningový kurz.
- Learning by doing a předávání praktických zkušeností – moldavské instituce velmi pozitivně hodnotily konkrétní praktické znalosti a dovednosti, které získaly od českých expertů. Vyzdvihovalo bylo například paralelní testování, kdy se zkoušely testovat stejné vzorky současně v moldavské (CARANTINE) i české laboratoři (ÚKZÚZ), konzultace vstupů a vhodných semen, způsoby hodnocení fyto-sanitárních produktů (PESTICIDE).
- Znalosti získávané neformální návaznou komunikací – oceňována zejména možnost praktických a velmi konkrétních dotazů, a to i s delším odstupem od ukončení oficiální částí projektů.

- d) Účast na konferencích – například CARANTINE se díky pomoci ÚKZÚZ mohla účastnit konference RAFA (Recent Advances in Food Analysis).

2) Příspěvní k legislativě EZ, která je harmonizována v souladu s legislativou EU

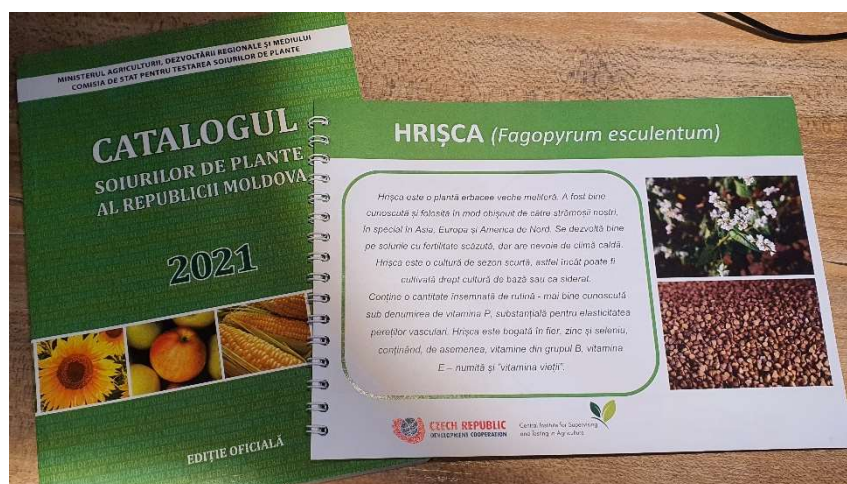
Projekt ÚKZÚZ přispěl svojí činností k tomu, že zákon o ekologickém zemědělství, resp. jeho aktualizace je připravena ke schválení. Podrobněji viz odpověď na EO 4.4. Význam české pomoci dobře dokresluje citované vyjádření zástupce jedné z moldavských institucí relevantních pro EZ:

„Czech projects helped a lot. A lot of people worked very hard on the new legislation. From our side, there are last two steps that have to be done - to approve [the law] and to implement it. Then they could help with secondary legislation.“ (MS_1)

3) Funkční systém vstupů do EZ

Zatím dostatečně nevyvinutou oblastí v kontextu EZ zůstává zejména oblast vstupů. Většina z nich, ať už se jedná o osiva, sadbu, hnojiva, insekticidy, nematocidy, fungicidy aj. jsou do Moldavska dováženy. Velmi pozitivně je proto hodnocena rozvojová spolupráce s ČR, která se věnovala i této oblasti, ať již ve formě dovozu osiv vhodných pro produkci v režimu EZ nebo vyvinutí metodiky na testování vhodnosti osiv přímo v klimatických podmínkách Moldavska. Na základě testování byly nové odrůdy zařazeny do katalogu povolených odrůd pěstovaných plodin v Moldavsku a mohou být dále multiplikovány přímo v místních podmínkách.

Obrázek 17 Publikace – Katalog povolených odrůd a Katalog plodin vhodných pro pěstování v režimu EZ



Zdroj: vlastní fotografie.

Produkty, které mohou být používány v ekologickém zemědělství, musí být oficiálně schváleny a následně kontrolovány. Seznam 101 fytosanitárních produktů a hnojiv vhodných pro ekologické zemědělství byl schválen v roce 2019 tzv. Meziresortní republikovou radou (Interdepartmental Republican Council)⁴. Podle MS_2 se každoročně zvyšuje počet zájemců, kteří chtějí využívat tyto

⁴ Boincean, B., Micu, A., Ceban, V. et al a kol. (2020): Bulletin on Organic Agriculture in the Republic of Moldova, 92 stran. Chisinau, 2020, str. 13.

produkty a mají zájem o tyto informace, a to nejen na straně zemědělců, ale také importérů a distributorů. V rámci projektů byly podpořeny informační materiály – letáčky a brožurky a s jejich pomocí jsou farmáři informováni.

Pro tento systém se do budoucna připravuje IT platforma, která by umožnila vždy aktuální a přehledný systém povolených vstupů. Pro tuto platformu byl inspirací systém, který podle MS_2 viděli při studijní cestě v České republice. S ohledem na intenzivní pomoc ÚKZÚZ zvažují, že i na této platformě bude výhledově logo ZRS ČR (MS_2).

4) Vyšší kompetence laboratoře CARANTINA v oblasti EZ

Tento efekt lze jednoznačně prokázat. Díky projektu 2 CARANTINE například zvýšila citlivost laboratorních testů a rozšířila rozsah využívaných metod. Současně jim to umožnilo některé metody optimalizovat, a ušetřit tak prostředky i čas, protože výsledky získají rychleji, což je důležité i pro samotné zemědělce. Konkrétním příkladem může být například příprava vzorků pro chromatografii, neboť nově stačí jeden vzorek pro více testovacích metod.

5) Větší legislativní stabilita sektoru EZ

Tento efekt bohužel nebyl naplněn z důvodu nepřijetí zákona na moldavské straně. Nicméně aktivity v rámci projektu 1 (ÚKZÚZ) ve smyslu podpory MAFI / MARDE při aktualizaci a harmonizaci legislativy přispěly k tomu, že podmínky pro takovou stabilitu byly vytvořeny.

Tento výsledek je podrobněji diskutován v rámci EO 4.4.

6) Laboratoř schopná provádět testy v rámci státního dozoru nad ekologickým zemědělstvím

Laboratoř CARANTINE je schopná provádět testy v rámci státního dozoru nad ekologickým zemědělstvím. Státní dozor, kontrola přísluší instituci ANSA (viz dále).

7) Státní správa schopná kontrolovat (regulovat) sektor EZ

Kontrola sektoru EZ má v současné době nejasné odpovědnosti a je to nepochybně velmi podstatný problém z hlediska funkčnosti celého systému EZ. Podle stávající legislativy by mělo kontrolu provádět MARDE/MAFI, to však na to nemá personální, ani odborné kapacity. Tuto roli by měla podle nového zákona převzít ANSA, která si k tomu budovala kompetence.

3.2 Dopady

1) Zlepšení kvality půdy, kvality podzemních vod, biodiverzity a stavu krajiny

Ekologické zemědělství samo o sobě přispívá ke zlepšení úrodnosti půdy, kvality podzemních vod, biodiverzity a stavu krajiny, včetně snižování větrné a vodní eroze. S ohledem na rozsah českých projektů, na to, že nebyly regionálně nebo přímo tematicky úzce koncentrovány a že značná část podpory směřovala do měkkých aktivit, byť velmi potřebných (vzdělávání, institucionální podpora atd.), není možné dopad v této oblasti hodnotit.

2) Větší soběstačnost, samostatnost a nezávislost na vnějších zdrojích pro farmáře

Sektor zemědělství je velmi komplexní problematikou, kde navíc v kontextu Moldavska jsou významnou položkou i zahraničněpolitické vztahy a složitá geografická i politická pozice mezi sférami vlivu Evropské unie a Ruska. Má to velký vliv na možnosti exportu.

Nelze očekávat, že systém bude zcela nezávislý na vnějších zdrojích pro farmáře, stejně jako není ani v zemích Evropské unie. Není jednoduché dosáhnout rentability, zvláště v situaci, kde zemědělství bylo v Moldavsku dosud jen omezeně podporováno, ekologické zemědělství se dostalo do hledáčku zájmu teprve v nedávné době, nefunguje zcela regulace systému, nejsou jasně stanoveny kompetence dozorových orgánů atd. Projevuje se zde narůstající cena práce, současně i výrazný odliv

lidí emigrací, to vše při nízké úrovni technologické základny, která by mohla tyto problémy do určité míry saturovat. Současně bude i náročné nacházet odbyt v rámci místní maloobchodní sítě, protože si supermarkety hledají, jako v jiných zemích, spíše producenty schopné produkovat větší objem, často s jednotným dodavatelem pro celý řetězec. Bude třeba si tedy najít vhodnou niku a produkovat plodiny / výrobky, které budou v něčem unikátní, nebo si budovat vlastní odbytové kanály. V každém případě k větší soběstačnosti vede ještě dlouhá cesta.

3) Větší samostatnost/nezávislost sektoru EZ na zahraniční pomoci

Evaluační tým se domnívá, že zahraniční pomoc sektoru EZ je prozatím stále potřebná. Podpora z národních zdrojů je spíše symbolická, nepokryje vyšší náklady na vstup do ekologického zemědělství, navíc místní trh prozatím neoceňuje vyšší přidanou hodnotu produktů ekologického zemědělství. Rozvoj ekologického zemědělství je dlouhodobá záležitost, jak dobře vystihl jeden z informantů:

„Sektor je stále velmi „zelený.“ (PC_1)

4) Rozvinutější sektor ekologického zemědělství v Moldavsku

Sektor ekologického zemědělství je jednoznačně rozvinutější. Velký pokrok byl zaznamenán především v institucionální a legislativní rovině, jakkoli s ohledem na neschválenou novelu zákona nebyly tyto změny dotaženy.

5) Legislativní prostředí, které nelimituje, ale stimuluje sektor EZ

Tohoto dopadu nebylo českými projekty zatím dosaženo, neboť nebyla schválena novela zákona o ekologickém zemědělství. Projekty ale výrazným způsobem přispěly k vytvoření podmínek pro legislativní prostředí a po schválení zákona lze tedy tento dopad očekávat.

6) Efektivní kontrola sektoru EZ

Zajištění efektivní kontroly sektoru ekologického zemědělství nebylo českými projekty dosaženo, neboť nebyla schválena novela zákona o ekologickém zemědělství, ve které je ukotvena role ANSA jakožto kontrolního orgánu. Projekty ale výrazným způsobem přispěly k vytvoření podmínek pro efektivní kontrolu a po schválení zákona lze tedy tento dopad očekávat.

3.2.1 EO 5.3. Jaké je povědomí veřejnosti o EZ, identifikace loga ekologických produktů (ECO)?

Obrázek 18 Příklady umístění a označení produktů ekologického zemědělství v kišiněvském supermarketu

Organické čokolády mezi konvenčními čokoládami, navíc za obdobnou cenu



Způsob přelepení loga označujícího organický produkt štítkem s překladem složení



Zdroj: vlastní fotografie, pořízená v supermarketu v Kišiněvě

Obrázek 19 Příklad produkce v konverzi – pěstování rakytníku



Zdroj: vlastní fotografie.

4 UDRŽITELNOST

4.1 EO 6.3 Které parametry přispívající k udržitelnosti výstupů v hodnoceném sektoru lze doporučit k replikaci i v jiných teritoriích?

Obrázek 20 Příklad pěstování aromatických bylin a zeleniny



Zdroj: vlastní fotografie.

5 DALŠÍ EVALUAČNÍ KRITÉRIA

5.1 EO 7.1 Jakým způsobem jsou projekty prezentovány (viděny)?

Obrázek 21 Označení vybavení pořízeného v rámci podpořeného projektu



Zdroj: vlastní fotografie, pořízená v Zabriceni.

Tabulka 6 Přehled aktivit cílených na instituce a další stakeholdery ekologického zemědělství v Moldavsku – Projekt 1, roky 2017 a 2018

| Projekt | Aktivita | Rok | Konkretizace | MARDE | ANSA | PESTICIDE | CARANTINA (NCVCPSPS) | MOVCA | EcoLocal | Expert, studenti, farmáři | Další | |
|-----------------|---------------|------|--|-------|------|-----------|----------------------|-------|----------|---------------------------|-------|--|
| Projekt 1 ÚKZÚZ | 1.1. | 2017 | Prezentace fungujících systémů státního dohledu nad ekologickým zemědělstvím v EU a vypracování schématu systému dozoru | x | | | | | | | | |
| | 1.2. | 2017 | Asistence při tvorbě návrhu zákona o ekologickém zemědělství. (při dvou expertních misích) | x | | | | | | | | |
| | 1.3. | 2017 | Prezentace možnosti ustanovení kontrolních orgánů (provádění kontroly a udělování certifikátů) | x | | | | | | | | |
| | 1.4. | 2017 | workshop (varianty systémů EZ) | x | | | | | | | | |
| | 1.4., 2.3,3.4 | 2017 | Seminář (pravidla a legislativa EZ) | x | | x | x | | | | | |
| | 1.5. | 2017 | Návrh webové stránky(forma i obsah) a prezentace MARDE | | | | | | | | | |
| | 2.3 | 2017 | workshop (systém posuzování vstupů do EZ) | | | x | | | | | | |
| | 3.4 | 2017 | workshop (prezentace povinností laboratoře provádějící analýzy pro potřeby výkonu kontroly EZ) | | | | x | | | | | |
| | 3.4 | 2017 | zajištěna účast na mezinárodním symposiu Recent Advances in Food Analysis pro jednu pracovníci | | | | x | | | | | |
| | 3.4 | 2017 | Studijní pobyt v ÚKZÚZ (týden 4 osoby) | | | | x | | | | | |
| | 3.4 | 2017 | Workshop (aktuální potřeby identifikované v předchozím období) | | | | x | | | | | |
| | 1.1. | 2018 | připraven a prezentován podkladový materiál, představující kontrolní systémy státního dozoru nad EZ v České republice a na Slovensku | x | | | | | | | | |
| | 1.1. | 2018 | připraven a předán návrh veřejnoprávní dohody mezi příslušným orgánem a kontrolním orgánem | x | | | | | | | | |
| | 1.2 | 2018 | Zajištěno vypracování tabulek shody návrhu zákona a předpisů EU expertem | x | | | | | | | | |
| | 1.2 | 2018 | vytvořen seznam výjimek z pravidel ekologické produkce, které je možné udělovat podle evropské ekologické legislativy | x | | | | | | | | |
| | 1.2 | 2018 | připraveny metodické pokyny pro oblast ekologické produkce, včetně návrhů formulářů žádostí o udělení výjimek z pravidel ekologické produkce, | x | | | | | | | | |
| | 1.2 | 2018 | vytvořen a předán návrh formuláře pro registraci osob, podnikajících v ekologickém zemědělství | x | | | | | | | | |
| | 1.3 | 2018 | diskutovány možnosti zapojení státní kontrolní autority (navržena ANSA) a možné modely zavedení úřední kontroly | x | | | | | | | | |
| | 1.3 | 2018 | vytvořena a předána konečná verze návrhu schématu úřední kontroly EZ v MD | x | | | | | | | | |
| | 1.4 | 2018 | studijního pobytu na ekologickém kongresu a veletrhu BioFach | x | | | | | x | | | |
| | 1.4 | 2018 | Studijní návštěva v ČR | x | | | | | x | | | |
| | 1.4, 2.3 | 2018 | workshop Úřední kontroly ekologického zemědělství | x | x | x | | | | | | |
| | 1.5 | 2018 | připraveny informační letáky | | | | | | | | | |
| | 1.5 | 2018 | Seminář pro veřejnost o institucích EZ | | | | | | | | | |
| | 1.5 | 2018 | založen projektový facebookový profil | | | | | | | | | |
| | 1.5 | 2018 | pro propagaci průběžně zpracovávána propagační videa, informační cedule, letáky, roll-upy a | | | | | | | | | |
| | 2.1 | 2018 | podpora u vytvoření metodického pokynu, který popisuje postup hodnocení v oblasti hnojiv, přípravků na ochranu rostlin, krmiv a doplňkových látek ve výživě zvířat | | | x | | | | | | |
| | 2.1 | 2018 | předán interní metodický pokyn ÚKZÚZ pro posuzování vstupů do ekologického zemědělství, | | | x | | | | | | |
| | 2.2 | 2018 | analýza, co potřebuje zlepšit, na seznamu přípravků a hnojiv vhodných pro EZ | | | | | | | | | |
| | 2.2 | 2018 | příprava informačního letáku | | | x | | | | | | |
| | 2.3 | 2018 | Studijní návštěva v ČR | | | x | | | | | | |
| | 3.1, 3.4 | 2018 | Studijní návštěva v ČR | | | | | x | | | | |
| | 3.2 | 2018 | předání výukových materiálů a diskuze, jaké vybavení laboratoře bude potřeba pořídit | | | | | x | | | | |
| | 4.2 | 2018 | zpracován informační materiál o průběžných výsledcích založených pokusů | x | | | | | | | | |

Zdroj: vlastní zpracování na základě dat ČRA.

Tabulka 7 Přehled aktivit cílených na instituce a další stakeholdery ekologického zemědělství v Moldavsku – Projekt 1, roky 2019 a 2020

| Projekt | Aktivita | Rok | Konkretizace | MARDE | ANSA | PESTICIDE | CARANTINA (NCVCPPS) | MOVCA | EcoLocal | Experti, studenti, farmáři | Další |
|-----------------|----------|------|--|-------|------|-----------|---------------------|-------|----------|----------------------------|-------|
| Projekt 1 ÚKZUZ | 1.1 | 2019 | poznámka | x | x | | | | | | |
| | 1.2 | 2019 | Zapojení expertů projektu na přípravě zákona o EZ | | | | | | | | |
| | 1.2 | 2019 | účast v pracovní skupiny k revizi zákona, administrativní a logistická podpora skupiny | x | | | | | | | |
| | 1.3 | 2019 | připraven, prezentován a poskytnut návrh dokumentu, upravující vztah mezi příslušným orgánem a privátní kontrolní organizací | x | | | | | | | |
| | 1.3 | 2019 | zpracován věcný návrh výběrového tendru na kontrolní organizaci | x | | | | | | | |
| | 1.3 | 2019 | Účast na veletrhu BIOFACH | | x | | | | | | |
| | 1.4 | 2019 | Studijní návštěva v ČR | | x | | | | | | x |
| | 1.4 | 2019 | Školení inspektorů ANSA (Moldavsko, regiony) | x | x | | | | | | x |
| | 1.5 | 2019 | příprava informačních letáků | | | | | | | | |
| | 1.5 | 2019 | aktualizace FB stránek | | | | | | | | |
| | 1.5 | 2019 | Návrh, co je potřeba prezentovat o EZ na webu | | | | | x | | | |
| | 1.5 | 2019 | Příprava konference v MD o EZ, která měla proběhnout ve 2020 | x | | | | x | | | |
| | 2.1 | 2019 | expertní mise - hodnocení v oblasti hnojiv, přípravků na ochranu rostlin, krmiv a doplňkových látek ve výživě zvířat | | | x | | | | | |
| | 2.1 | 2019 | analýza současného systému posuzování vstupů a doporučení na úpravu systému | x | | x | | | | | |
| | 2.2 | 2019 | V návaznosti na analýzu seznamu vstupů (2018), diskuze nad závěry | | | x | x | | | | |
| | 2.3 | 2019 | Workshop - bio-osiva | | x | | | | | | |
| | 2.3 | 2019 | Workshop - BIOSTIMULANTY A POMOCNÉ PROSTŘEDKY | x | x | x | x | | | | |
| | 3.1, 3.4 | 2019 | Studijní návštěva a školení v Národní referenční laboratoři v Brně | | | | x | | | | |
| | 3.1 | 2019 | mezilaboratorní srovnávací test | | | | x | | | | |
| | 3.1, 3.4 | 2019 | exkurze na pracoviště Odboru Škodlivých organismů rostlin v Olomouci | | | | x | | | | |
| | 3.2 | 2019 | nákup vybavení a spotřebního materiálu pro laboratoř | | | | x | | | | |
| | 3.3 | 2019 | testování pilotních vzorků z provedených demo kontrol v rámci školení inspektorů ANSA na stanovení reziduí pesticidů | | x | | | | | | |
| | 3.4 | 2019 | Účast na mezinárodní konferenci RAFA | | | | x | | | | |
| | 3.4 | 2019 | Studijní návštěva v Národní referenční laboratoři v Brně | | | | x | | | | |
| | 3.4 | 2019 | poradenská činnost písemnou komunikací | | | | x | | | | |
| | 1.2 | 2020 | účast na 3 videokonferencích k legislative EZ | x | | | | | | | |
| | 1.2 | 2020 | připomínkování návrhu zákona expertem | x | | | | | | | |
| | 1.4 | 2020 | Účast na mezinárodním kongresu a veletrhu BioFach | x | x | | | | | | |
| | 1.5 | 2020 | aktualizace FB stránek | | | | | | | | |
| | 1.5 | 2020 | Finalizace videí pro vzdělávání inspektorů ANSA | | x | | | | | | |
| | 1.5 | 2020 | Vytvoření bulletinu o EZ v Moldavsku | | | | | x | | | |
| | 2.2. | 2020 | finalizace publikace o vstupech do EZ | | x | x | | | | | |
| | 3.1 | 2020 | Finanční podpora na účast v v kruhovém testu FAPAS | | | | x | | | | |

Zdroj: vlastní zpracování na základě dat ČRA.

Tabulka 8 Přehled aktivit cílených na instituce a další stakeholdery ekologického zemědělství v Moldavsku – Projekt 2

| Projekt | Aktivita | Rok | Konkretizace | MARDE | ANSA | PESTICIDE | CARANTINA (NCVCPPS) | MOVCA | EcoLocal | Expert, studenti, farmáři | Další |
|-----------|----------|------|--|-------|------|-----------|---------------------|-------|----------|---------------------------|-------|
| Projekt 2 | 3.1 | 2015 | Rozsáhlá informační kampaň EcoLocal (webové stránky, propagační stánky na akcích, články v časopise, mediální workshop atd.) | | | | | | x | | |
| | 4.1 | 2015 | projekt podpořil partnera, který vytvořil webovou stránku (http://movca.md) týkající se propagace ekologického zemědělství v Moldavsku | | | | | x | | | |
| | 3.1 | 2016 | Propagační aktivity (webové stránky, FB, prezentace na akcích, gastronomická divadla, články v časopise, vystoupení v médiích, pikniky na farmě) | | | | | | | | x |
| | 3.3 | 2016 | Study visit Ministry of Agriculture of Romania | x | | | | | | | |
| | 3.3 | 2016 | The project team has been providing support to the Ministry of Agriculture in calculating subsidies for the 2017 subsidy scheme. | x | | | | | | | |
| | 3.1 | 2017 | Propagační aktivity (webové stránky, FB, prezentace na akcích, gastronomické divadla, články v časopise, vystoupení v médiích, pikniky na farmě) | | | | | x | | | x |
| | 3.1 | 2017 | training event with the aim to summarize the experience from successful Farm Picnics and to set up a new project for the future – a national touristic trail Picnic la Ferma Eco | | | | | | | | x |
| | 3.2 | 2017 | PIN has participated at the exhibition Farmer & Moldagrotech 2017 | x | | | | | | | |
| | 3.2, 3.3 | 2017 | Aktivní účast na pracovní skupině k Akčnímu plánu | x | | | | | | | |
| | 3.2 | 2017 | PIN hired an expert that would help the Head of the Department of the organic agriculture to develop the draft of the action plan | x | | | | | | | |
| | 5.1, 5.2 | 2017 | 2 associations supported financially, with all the expertise and experience gained by PIN implementation team and with any administrative questions | | | | | x | | | x |

Zdroj: vlastní zpracování na základě dat ČRA.

Tabulka 9 Přehled aktivit cílených na instituce a další stakeholdery ekologického zemědělství v Moldavsku – Projekt 3

| Projekt | Aktivita | Rok | Konkretizace | MARDE | ANSA | PESTICIDE | CARANTINA (NCVCPPS) | MOVCA | EcoLocal | Expertí, studenti, farmáři | Další |
|-----------|----------|------|---|-------|------|-----------|---------------------|-------|----------|----------------------------|-------|
| Projekt 3 | 1.3. | 2018 | Expert zajištěný PIN pomohl s vytvořením capacity gap analysis and strategy development organizace MOVCA | | | | | x | | | |
| | 1.3. | 2018 | funding for MOVCA's institutional development (covered part of key staff salaries and office costs , contributed to MOVCA's capacity to participate in international knowledge transfer) | | | | | x | | | |
| | 1.4. | 2018 | Podpora (zejména asi konzultace) MOVCA ve službách smeřem k jejím členům. | | | | | x | | | |
| | 2.1 | 2018 | Logistická podpora MOVCA při organizaci studijní cesty 16 farmářů do Polska a podpora na místě od experta | | | | | x | | | |
| | 2.1 | 2018 | Expert zajištěný PIN měl prezentaci na vědecké konferenci v Kišiněvě | | | | | | | | |
| | 3.3 | 2018 | Ecolocal zpracoval 4 filmy o EZ -PIN financoval | | | | | | x | | |
| | 3.3 | 2018 | PIN zpracoval propagační materiály projektu (table flags, roll-up banners, stickers, etc.) | | | | | | | | |
| | 1.3 | 2019 | Pin s Ecolocal měl propagační kampaň na organických potravinách (co je a co není) - workshop, vystoupení v médiích, články | | | | | | x | | |
| | 1.4 | 2019 | finanční podpora | | | | | x | | | |
| | 1.4 | 2019 | ongoing support from PIN project staff (project manager Ala Ionescu, external consultant Grigore Daraban, international consultants Martina Opcenska and Henk de Lange, communication officer Natalia Rotaru) | | | | | x | | | |
| | 2.1 | 2019 | study visit for 13 participants (organic farmers, academic sector and journalist) to the BioCoop Ecological Cooperative Romania | | | | | | | x | |
| | 2.1 | 2019 | study visit at the Öko-Feldtage for the MOVCA's members (experienced agronomists) | | | | | x | | | |
| | 2.1 | 2019 | trainings in basics of OA | | | | | | | x | |
| | 2.1 | 2019 | PIN sbíral data o tom, co farmáři potřebují (témata pro školení a konzultace) | | | | | | | | |
| | 3.3 | 2019 | prezentace projektu v médiích (articles, TV and radio reportages), facebook, workshop pro novináře | | | | | | | | |
| | 1.3 | 2020 | Ve zprávě je popsáno, jaké aktivity podniká MOVCA a Eco-local - já z toho nechápu, jak je zapojen PIN, minimálně určitě poradenstvím, ale zkusím dohledat jestli i funding | | | | | x | x | | |
| | 1.4. | 2020 | členové MOVCA se zúčastnili konference BIOFACH (PIN was mainly responsible for conceptual and logistic preparation for the international exhibition of organic products a dále finanční podpora 12 650 MDL) | | | | | x | | | |
| | 1.5 | 2020 | PIN podpořil vývoj 4 modulů e-vzdělávání, které vzniklo v rámci projektu Educational Portal E-learning in Organic Agriculture (byla to náhrada za aktivity v 2.1- školení nemohla z důvodu covidu probíhat) | | | | | | | | |
| | 3.2 | 2020 | A field day for the students from the State University Alecu Russo - Hiliutanul farm (farmer Igor Tcaci), tj. založené demonstrační pole | | | | | | | x | |
| | 3.3 | 2020 | With joint efforts of the "Organic Farming Unleashed: A Joint Effort to Build an Enabling Environment for Organic Farmers in Moldova" project and the "Development of Sustainable Organic Agriculture in Moldova" project, an awareness raising campaign was conducted during the period of August – October 2020 | | | | | | | | |

Zdroj: vlastní zpracování na základě dat ČRA.

Tabulka 10 Přehled aktivit cílených na farmáře ekologického zemědělství v Moldavsku – Projekt 1

| Projekt | Aktivita | Rok | Konkretizace |
|-----------------|----------|------|---|
| Projekt 1 ÚKZUZ | 4.1 | 2017 | vypracovány metodiky pro založení pokusů |
| | 4.1 | 2017 | Smlouva o založení, vedení a vyhodnocení pokusů |
| | 4.1 | 2018 | návrh systému pro zkoušení a doporučování plodin pro EZ |
| | 4.1 | 2018 | založeny demonstrační parcely pro doporučování plodin pro EZ |
| | 4.1 | 2018 | založeny demonstrační parcely pro doporučování plodin pro EZ |
| | 4.2 | 2018 | Smlouva o založení, vedení a vyhodnocení pokusů |
| | 4.2 | 2018 | předána osiva plodin léčivých |
| | 4.2 | 2018 | zakoupení a zprovoznění prutových bran |
| | 4.2 | 2018 | zjištěn vysoký výskyt vytrvalých plevelů, proto rozhodnuto v tomto roce průběžně kontrolované odplevelování |
| | 4.2 | 2018 | Monitoring pokusů |
| | 4.3 | 2018 | polní dny |
| | 1.4 | 2018 | ukázkové kontroly (více viz Stakeholderi) |
| | 4.2 | 2019 | Monitoring pokusů |
| | 4.2 | 2019 | Ukončení polních pokusů |
| | 4.2 | 2019 | propagace donora ČRA a realizátora ÚKZUZ |
| | 4.3 | 2019 | polní dny |
| | 4.2 | 2020 | zveřejněna publikace s výsledky za rok 2019 |
| | 4.2 | 2020 | Monitoring pokusů |

Zdroj: vlastní zpracování na základě dat ČRA.

Tabulka 11 Přehled aktivit cílených na farmáře ekologického zemědělství v Moldavsku – Projekt 2

| Projekt | Aktivita | Rok | Konkretizace |
|---------------|----------|------|--|
| Projekt 2 PIN | 1.3 | 2015 | Založení modelové farmy v oblasti Singerei |
| | 2.1 | 2015 | kontaktováno přibližně 50 zemědělců. 21 z nich navštívil zástupce společnosti ProBio v Moldavsku a člen projektového týmu ČvT |
| | 2.1 | 2015 | 19 zemědělců vyplnilo dotazník obsahující všeobecné údaje o farmě a údaje potřebné pro vyčíslení ekonomických výhod pěstování ekologické špaldy vyvinuté společností ProBio a konzultované s ČvT.. |
| | 2.1 | 2015 | 5 farmářů (z těch identifikovaných výše) předložilo žádost o certifikaci ekologické produkce na pozemcích o celkové ploše 250 ha. |
| | 2.2 | 2015 | Grant - balicí linka na čajové sáčky |
| | 2.2 | 2015 | Grant - zařízení pro skladování sýra v chladu |
| | 2.2 | 2015 | Grant - vybudování prodejní jednotky |
| | 4.1 | 2015 | Podpora farmářů poradenstvím k certifikaci - zajistilo ProBio |
| | 4.2 | 2015 | V rámci projektu byly částečně hrazeny náklady na dovoz osiva špaldy v zájmu snížení těchto nákladů a posílení motivace zemědělců |
| | 4.2 | 2015 | ČvT částečně uhradil náklady nezbytné pro zaregistrování 2 nových odrůd osiva špaldy v Moldavsku, konkrétně na testování odrůd |
| | 1.3 | 2016 | Project partner – company ProBio, Cz. Republic has been providing consultancy to the owner of the demo farm during the year and operational solution of changes depending on the situation. |
| | 1.3 | 2016 | Field Day in cooperation with the project partner- Czech company ProBio |
| | 2.1 | 2016 | 15 farmers have been contacted by the partner PROBIO whereof 3 visited, one farmer agreed to start the conversion process on 150 ha, which will be sown in spring 2017 |
| | 2.1 | 2016 | 121 farmers have been informed through initial meetings and 65 farmers have been drawn in the program. (PROGRAIN) |
| | 2.2 | 2016 | Grant -equipment for cooling system (for pre-cooling aronia). |
| | 2.2 | 2016 | Grant - packing equipment for walnuts, almonds, dried fruits and vegetables |
| | 2.2 | 2016 | Grant - small tractor, a seeding machine, heater and fans for drying |
| | 2.2 | 2016 | Support for export oriented producers – cooperating with Pro-BIO: equipment (PIN) and consulting (PROBIO) |
| | 3.1 | 2016 | Farm Picnics |
| | 4.1 | 2016 | ProBio was visiting several times the farmers that are willing to grow spelt for export providing consultancy on the farm. |
| | 4.1 | 2016 | ProBio has developed control sheets for farmers required by the certification body. In addition, they prepared promotional materials for organic farming as well as detailed materials for the Demo farm. |
| | 1.2 | 2017 | Field day |
| | 1.2 | 2017 | Field day |
| | 1.3 | 2017 | The demo trials of buckwheat in 2017 were created (realized with the support of project partner PRO BIO) |
| | 2.1 | 2017 | 32 farmers have been contacted by the partner PRO-BIO whereof all of them were visited. As a result 14 farmers showed their interest to cooperate with the project partner PRO-BIO and only one cereal producer already started to cooperate with PRO-BIO in order to create a plan for the next agricultural season |
| | 2.1, 4.1 | 2017 | PRO-BIO provided technical assistance to farmers |
| | 2.2 | 2017 | Grant - costs of promoting the already certified product – organic tea |
| | 2.3 | 2017 | Grant to help farmers from demo trails to cover some of costs |

Zdroj: vlastní zpracování na základě dat ČRA.

Tabulka 12 Přehled aktivit cílených na farmáře ekologického zemědělství v Moldavsku – Projekty 3 a 4

| Projekt | Aktivita | Rok | Konkretizace |
|------------------------|----------|-------------|--|
| Projekt 3 - PIN | | | Obecně demostrační farmy slouží v tomto projektu pro školení farmářů |
| | 3.1 | 2019 | založení demostračního pole - focused on trials of the soil fertilizers allowed to be used in OA |
| | 3.1 | 2019 | seminář - prezentace výsledků |
| | 3.1 | 2019 | založení druhého demostračního pole- topic of the soil fertility, importance of green manure and compost for organic agriculture |
| | 3.1 | 2019 | workshop |
| | 3.1 | 2020 | Together with Prograin Organic a complex two years demonstration plot was designed |
| | 3.2 | 2020 | presentation of the demo plot |
| | 3.2 | 2020 | presentation of the demo plot |
| | 3.2 | 2020 | Event - theme: Alfalfa crop in organic production |
| | 3.2 | 2020 | Online event for students |
| Projekt 4 B2B | | 2017 | Poradenství |
| | | 2018 | Poradenství |
| | | 2017 | Polní dny (spolufinancováno US AID - PIN) |
| | | 2018 | Semináře/polní dny |
| | | 2017 | Demopokusy s pohankou (spolufinancováno US AID - PIN) |
| | | 2017 | Finanční podpora na pokrytí certifikace |
| | | 2017 | spolu s ÚKZÚZ pokusy s ozimými potravinářskými pšenicemi a špaldou (podpora pěstování osiv) |
| | | 2018 | Demopokus s dalšími osivy (spolufinancováno US AID - PIN) |

Zdroj: vlastní zpracování na základě dat ČRA.

Tabulka 13 Přehled aktivit cílených na farmáře ekologického zemědělství v Moldavsku v regionálním vyjádření

| | | Gasper, Gasper Mihail, Furceni | BASTECRIS'S RL | Monastery Zabriceni | CAP Cortulu | Verde SRL | Rosiori Lux | MICU&Co LTD | Radunis Prim | Ygrick-Group | PF Maria Darii | PRONAT-AGRO, Pintilei Vitale | CP "NORD FLOR", Romanciu Grigori | GT Zlatin Alexandru, I Vancei | Agroelit SRL | Modelfarm SRL | Agrocentru SRL | Point Square | Selectia - Výzkumný ústav polních plodin | Státní komise pro registraci odrůd | Státní komise pro registraci odrůd | vinařství Equinox | farma Igor Teaci (village Hilluti) | Adrian Dumitras (Iorjita village) |
|-----------------|---|--------------------------------|----------------|---------------------|-------------|-----------|-------------|-------------|--------------|--------------|----------------|------------------------------|----------------------------------|-------------------------------|--------------|---------------|----------------|--------------|--|------------------------------------|------------------------------------|-------------------|------------------------------------|-----------------------------------|
| | | Orhei | Orhei | Edinet | Edinet | Singerei | Singerei | Soldanesci | Soldanesti | Stefan voda | Drochia | Drochia | Floresti | Ivancei | Donduseni | Ungheni | Ialoveni | Ialoveni | Balti | SCCVT, Zkušební | (SCCVT, Zkušební) | | Riscani | Soroca |
| Projekt 1 ÚKZUZ | grant na investice | | | | | | | | | | | | | | | | | | | x | | | | |
| | konzultace, technická asistence, poradenství k ekologické produkci a její certifikaci | x | | x | | | | | | | | | | | | | | | | x | | | | |
| | zajištění osiva, příspěvek na náklady na dovoz osiva, registraci nových odrůd | | | | x | | | | | | | | | | | | | | | x | | | | |
| | field day | x | | x | | | | x | | | | | | | | | | | | x | | x | | |
| | demo trials | x | | x | | | | | | | | | | | | | | | | x | | | | |
| | marketing, propagace ekoprodukce, projektů ukázkové kontroly (více viz Stakeholder?) | | | x | | | | x | | | x | | | | | | | | | x | | x | x | |
| Projekt 2 PIN 1 | modelová farma | | | | | x | | | | | | | | | | | | | | | | | | |
| | grant na investice | | x | x | | | | | | x | x | | | | | | | | | | | | | |
| | konzultace, technická asistence, poradenství k ekologické produkci a její certifikaci | | | x | | x | | | | | | | | | | | | | | | | | | |
| | příspěvek na náklady na dovoz osiva, registraci nových odrůd | | | | | | | | | | | | | | | | | | | | | | | |
| | field day | x | | | | x | x | | | | | | | | | | | | | | | | | |
| | osvětové akce | | | | | | | | | | | | | | | | | | | | | | | |
| | farm picnics | | x | x | | | | | | x | | | | | | | | | | | | | | |
| | demo trials | x | | | | | | x | x | | | | | | | | | | | | | | | |
| | marketing, propagace ekoprodukce | | | x | | | | | | | | | | | | | | | | | | | | |
| Projekt 3 PIN 2 | demo trials | | | | | | | x | | | | | | | | | | | | | | | x | x |
| | semináře, workshopy | | | | | | | x | | | | | | | | | | | | | | | x | x |
| Projekt 4 BZB | konzultace, technická asistence, poradenství k ekologické produkci a její certifikaci | x | | | | x | x | x | x | | | | x | | | x | | | x | | | | | |
| | field day | x | | | | | x | | | | | | | | | | | | | | | | | |
| | demo trials | x | | | | | x | x | x | | | | | | | | | | | | | | | |
| | trials | | | | x | | | | | | | | | x | | | | | | | | | | |
| | Finanční podpora na pokrytí certifikace | | | | | | x | x | | | | | | | | | | | | | | | | |

Zdroj: vlastní zpracování na základě dat ČRA.

Pozn.: červeně označení farmáři ukončili spolupráci.