

PŘÍŠTÍ ZASTÁVKA ČESKÁ REPUBLIKA

INFORMACE PRO CIZINCE, KTEŘÍ MAJÍ
V ÚMYSLU POBÝVAT V ČR



MINISTERSTVO VNITRA
ČESKÉ REPUBLIKY

SLOVO

21

Informační brožuru a film „Příští zastávka – Česká republika“ vytvořila expertní skupina pracovníků Ministerstva vnitra, Odboru azylové a migrační politiky, zástupců Integrovaných center, nevládních neziskových organizací Slovo 21 a IOM Mezinárodní organizace pro migraci.

© Slovo 21, z. s., 2018

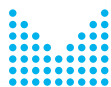
Všechna práva vyhrazena. Tato publikace ani žádná její část nesmí být reprodukována nebo šířena v žádné formě elektronické nebo mechanické, včetně fotokopíí, bez písemného souhlasu vydavatele.

Třetí, aktualizované vydání

ISBN 978-80-907374-4-0

PŘÍŠTÍ ZASTÁVKA **ČESKÁ REPUBLIKA**

**INFORMACE PRO CIZINCE,
KTEŘÍ MAJÍ V ÚMYSLU POBÝVAT V ČR**



MINISTERSTVO VNITRA
ČESKÉ REPUBLIKY

Brožura vznikla v rámci projektu zaměřeného na integraci cizinců, který je financován Ministerstvem vnitra České republiky. Realizátorem projektu je Slovo 21 z.s.

strana 05

PŘÍŠTÍ ZASTÁVKA - ČESKÁ REPUBLIKA

Komu je brožura určena?

Komu brožura není určena?

Co je dlouhodobé vízum?

Co je povolení k dlouhodobému pobytu?

Kdo rozhoduje o vaší žádosti?

strana 06

ZVAŽUJI ODJEZD DO ČR

Chci v ČR studovat

Chci v ČR pracovat

Chci v ČR podnikat

strana 14

PŘIJÍŽDÍM DO ČR

Co je ohlašovací povinnost?

Co je biometrika a biometrický průkaz?

Jak se hlásí změny?

Jak si pobyt v ČR prodloužit?

Jak je to s cestováním do jiných zemí v Schengenském prostoru a EU

Chci, aby za mnou do ČR přijela později rodina

Zdravotní a sociální pojištění v ČR

strana 19

NA CO SI DÁT POZOR? JAKÁ JSOU RIZIKA?

Bezplatná pomoc a informace

Zprostředkovatelé

Osobní doklady a dokumenty

Plná moc

Pracovní podmínky

Dluhy a bezdlužnost

Dodržování zákona

Změna adresy v ČR

Úspory pro případ nouze

strana 21

DŮLEŽITÉ KONTAKTY V ČR

Před odjezdem do ČR

Po příjezdu do ČR

PŘÍŠTÍ ZASTÁVKA – ČESKÁ REPUBLIKA

Tato brožura je informačním materiálem pro cizince ze třetích zemí, kteří se rozhodují odcestovat dlouhodobě do České republiky. Vznikla paralelně s dalšími informačními materiály, jako je krátký dokument o České republice „Vítejte v České republice“, a souvisejícími informačními materiály, které cizinci získají po příjezdu do ČR.

Cílem těchto informačních materiálů je podpora integrace cizinců v České republice, podpora znalosti jejich práv a povinností a podpora samostatné orientace v prostředí České republiky a místním regionu. Smyslem brožury je dále rozšířit informace o legálních možnostech pobytu v ČR a varovat před negativními jevy. Prostřednictvím předávaných informací chceme co nejvíce podpořit samostatnost a soběstačnost nově příchozích přistěhovalců, protože většinu záležitostí spojených s pobytem v ČR je možné zařídit si samostatně. V případě potřeby je dále možné obrátit se na zdarma poskytované služby nevládních neziskových organizací (NNO) a Integročních center.

KOMU JE BROŽURA URČENA?

Tato brožura JE určena občanům zemí mimo Evropskou unii (EU), kteří plánují příjezd do ČR na déle než 90 dnů, a budou si proto žádat o dlouhodobé vízum nebo povolení k dlouhodobému pobytu.

KOMU BROŽURA NENÍ URČENA?

Tato brožura NENÍ určena občanům EU a jejich rodinným příslušníkům, ani žadatelům o schengenské vízum nebo povolení k trvalému pobytu!

CO JE DLOUHODOBÉ VÍZUM?

Dlouhodobé vízum je vízum k pobytu nad 90 dnů, s maximální platností 1 rok, o které se nejčastěji žádá před prvním příjezdem do ČR na dobu delší než 90 dnů. Pokud budete chtít v ČR následně zůstat déle a budete nadále vykonávat stejnou činnost, za kterou jste přijeli a na základě které vám bylo uděleno dlouhodobé vízum (budete stále plnit stejný účel pobytu), pobyt prodloužíte žádostí o povolení k dlouhodobému pobytu v ČR. **Dlouhodobé vízum je štítek nalepený v pase.**

CO JE POVOLENÍ K DLOUHODOBÉMU POBYTU?

Povolení k dlouhodobému pobytu je pobytový status, o který lze ve vybraných případech žádat před prvním příjezdem do ČR, většinou však až v návaznosti na dlouhodobé vízum během pobytu v ČR. Vydává se maximálně na 2 roky.

Povolení k dlouhodobému pobytu je biometrická čipová karta.

Naučte se rozumět rozdílu mezi dlouhodobým vízem a povolením k dlouhodobému pobytu!

Rozumět těmto pojmům se vyplatí!

KDO ROZHODUJE O VAŠÍ ŽÁDOSTI?

O žádosti o schengenské vízum rozhoduje zastupitelský úřad, u kterého si žádost podáte. O žádosti o dlouhodobé vízum nebo povolení k dlouhodobému pobytu rozhoduje Ministerstvo vnitra ČR, kterému zastupitelský úřad zašle vaši žádost.

ZVAŽUJI ODJEZD DO ČR

CHCI V ČR STUDOVAT

Pokud chcete v ČR studovat a vybrali jste si již vysokou nebo vyšší odbornou školu, která vás zaujala, ověřte si následující informace:

- Bude se jednat o „studium“ podle zákona o pobytu cizinců v ČR, nebo o studium, které do této kategorie nespadá? (Ověřte si u školy v ČR nebo na www.mvcr.cz/cizinci v sekci „Informace pro školy a studenty“.)
- Jak dlouho budu v ČR studovat? (Ověřte si u školy v ČR)

Pokud hodláte v ČR studovat déle než 90 dnů, máte možnost žádat na zastupitelském úřadu ČR o následující typy víz nebo povolení k pobytu (v závislosti na tom, o jaký typ studia se jedná):

- **O povolení k dlouhodobému pobytu za účelem „studia“**, o které je oprávněn požádat na zastupitelském úřadu ČR cizinec, pokud na území ČR hodlá pobývat přechodně po dobu delší než 3 měsíce a jde-li o studium podle zákona o pobytu cizinců ČR. Výjimkou je vzdělávání na střední škole nebo na konzervatoři, které není uskutečňováno v rámci výměnného programu nebo placené odborné praxe.

Na výsledek vaší žádosti budete čekat přibližně 60 dnů a ohledně výsledku vás bude kontaktovat zastupitelský úřad ČR. Pokud se na vás nevztahuje vízová povinnost, můžete po sdělení kladného výsledku přicestovat do ČR bez víza. Pokud se na vás vízová povinnost vztahuje, vystaví vám pro cestu zastupitelský úřad ČR „vízum k převzetí povolení k pobytu“. Po přicestování je vaší povinností se do 3 pracovních dnů dostavit na pracoviště Ministerstva vnitra (k registraci a poskytnutí biometrických údajů za účelem vydání průkazu o povolení k pobytu). Zde si později také vyzvednete průkaz o povolení k pobytu.

- **O dlouhodobé vízum za účelem „studia“**, o které je oprávněn požádat na zastupitelském úřadu ČR cizinec, pokud na území ČR hodlá pobývat přechodně po dobu delší než 3 měsíce a jde-li o studium podle zákona o pobytu cizinců ČR. Vzdělávání na střední škole nebo na konzervatoři v tomto případě nemusí být uskutečňováno v rámci výměnného programu a odborná praxe může být placená.

Na výsledek vaší žádosti budete čekat přibližně 60 dnů a ohledně výsledku vás bude kontaktovat zastupitelský úřad ČR, který vám také vízum vylepí do pasu. Do 3 dnů po příjezdu do ČR splníte na odboru cizinecké policie ohlašovací povinnost.

- **O dlouhodobé vízum za účelem „ostatní“** (tedy i vzdělávání), o které je oprávněn požádat na zastupitelském úřadu ČR cizinec, pokud na území ČR hodlá pobývat přechodně *po dobu delší než 3 měsíce* a jedná-li se o vzdělávací aktivity, které nejsou dle zákona o pobytu cizinců ČR studiem.

Na výsledek vaší žádosti budete čekat přibližně 90-120 dnů, v závislosti na okolnostech i déle, a ohledně výsledku vás bude kontaktovat zastupitelský úřad ČR, který vám vízum také vylepí do pasu. Do 3 pracovních dnů po příjezdu do ČR splníte na odboru cizinecké policie ohlašovací povinnost.

Mezi náležitosti, které budete k žádosti dokládat (u cizozemských listin je nutný jejich ověřený překlad do českého jazyka), bude patřit:

- Cestovní doklad,
- Potvrzení o přijetí ke studiu nebo vzdělávání,
- Fotografie (1 ks),

- Doklad o tom, že máte zajištěno v ČR ubytování,
- Doklad o tom, že máte dostatek finančních prostředků a můžete s nimi na území ČR disponovat,
- Výpis z rejstříku trestů ze země, jíž jste státním občanem, jakož i států, v nichž jste pobýval/a v posledních 3 letech nepřetržitě po dobu delší než 6 měsíců (na žádost zastupitelského úřadu ČR),
- Doklad potvrzující splnění požadavků opatření před zavlečením infekčního onemocnění (na žádost zastupitelského úřadu ČR),
- Po kladném vyřízení vaší žádosti předložíte zastupitelskému úřadu doklad o tom, že máte v ČR zajištěno zdravotní pojištění.

Je nezbytné, abyste si sami více nastudovali o jednotlivých náležitostech žádosti, studiu a imigraci na www.mvcr.cz/cizinci v sekci „Informace pro školy a studenty“.

Nezapomeňte, že:

- V případě, že vám bylo uděleno dlouhodobé vízum, musíte splnit do 3 pracovních dnů po příjezdu na území ohlašovací povinnost na odboru cizinecké policie, pokud ji za vás nesplní ubytovatel (např. kolej).
- Pokud přijíždíte do ČR k vyzvednutí povolení k dlouhodobému pobytu, musíte se do 3 pracovních dnů dostavit na pracoviště Ministerstva vnitra k pořízení biometrických údajů za účelem vydání průkazu o povolení k pobytu.
- Pokud máte vízum nebo povolení k pobytu za účelem studia, musíte **po celou dobu být studentem a také reálně studovat**, tedy plnit účel pobytu. **Při studiu mohou cizinci podnikat, pracovat však mohou jen tehdy, jestliže studují v rámci denního studia na střední škole, konzervatoři, vyšší odborné škole nebo prezenčně studují na vysoké škole v akreditovaném studijním oboru.** Stále však musí plnit hlavní účel pobytu, tedy studovat.
- Pokud se rozhodnete **změnit školu**, musí studium na nové škole souvisle navazovat na předchozí studium. Původní škola nahlásí Ministerstvu vnitra ukončení studia, na vás je nahlásit změnu a navazující novou školu. Změny se hlásí na pracovišti Ministerstva vnitra do 3 dnů.
- Potvrzení o studiu musíte mít od školy zajištěné i po dobu letních prázdnin nebo až do doby řádného ukončení studia (zkoušky, státnice apod.). Během vašeho studia v ČR můžete po dobu letních prázdnin odcestovat. Pokud v tu dobu budete mít v řízení jakoukoli pobytovou žádost, musíte svůj odjezd řádně nahlásit na pracovišti Ministerstva vnitra a zařídít si přebírání pošty.
- V případě vašeho **vyloučení ze školy** škola informuje Ministerstvo vnitra a vaše vízum či povolení k pobytu může být zrušeno.

CHCI V ČR PRACOVAT

Pokud chcete přijet do ČR pracovat, musíte mít již před příjezdem zajištěno v ČR zaměstnání. Zjistěte si sami, jaká je současná nabídka práce v ČR, na www.portal.mpsv.cz/sz/zahr_zam/zamka/vm.

1. VSTUP NA TRH PRÁCE

Pro úspěšné uplatnění na trhu práce na území České republiky je důležité mít platné pobytové oprávnění a vědět, jestli máte volný vstup na trh práce. Volný vstup na trh práce závisí na typu vašeho pobytového oprávnění, charakteru pracovní činnosti a jiných podmínkách.

Volný vstup na trh práce mají např.:

- občané EU a jejich rodinní příslušníci,
- cizinci s povolením k trvalému pobytu,
- držitelé mezinárodní ochrany (azyl nebo doplňková ochrana),
- cizinci, kteří mají platné povolení k dlouhodobému pobytu za účelem sloučení rodiny s cizincem s trvalým či dlouhodobým pobytem, anebo s uděleným azylem,
- cizinci, kteří se soustavně připravují na své budoucí povolání (např. studenti akreditovaného prezenčního studia na střední škole, konzervatoři, vyšší odborné školy a jazykové školy s právem na státní jazykové zkoušky a studenti prezenčního studia na vysoké škole, a to včetně prázdnin),
- cizinci, kteří získali střední anebo vysokoškolské vzdělání podle českých předpisů, atd.

U těchto cizinců se pro výkon práce žádné povolení k zaměstnání, zaměstnanecká karta anebo modrá karta nevyžaduje, prohodit slovosled: cizinec je nicméně je povinen být držitelem povolení k pobytu na území nebo víza. Bezvízový pobyt cizince neopravňuje k výkonu výdělečné činnosti. Zaměstnavatel je povinen pouze oznámit jejich zaměstnání nejpozději v den nástupu do práce příslušné pobočce Úřadu práce České republiky.

Jestliže zaměstnavatel hodlá zaměstnat cizince, který nemá volný vstup na trh práce, cizinec vedle podepsané pracovní smlouvy či dohody o pracovní činnosti musí získat povolení k zaměstnání nebo zaměstnaneckou kartu anebo modrou kartu.

2. DLOUHODOBÉ VÍZUM ZA ÚČELEM SEZÓNÍHO ZAMĚSTNÁNÍ

Vízum k pobytu nad 90 dnů za účelem sezónního zaměstnání se uděluje na žádost cizinci, který hodlá pobývat na území ČR za účelem výkonu činnosti závislé na ročním období. Typicky se jedná o profese v zemědělství, lesnictví, vinohradnictví, turistice apod. Takové vízum se uděluje s dobou platnosti a dobou pobytu na území ČR nejdéle na 6 měsíců.

Mezi náležitosti, které budete k žádosti dokládat (u cizozemských listin je nutný jejich ověřený překlad do českého jazyka), bude patřit:

- Cestovní doklad,
- Povolení k zaměstnání od krajské pobočky Úřadu práce ČR, nebo pobočky pro Prahu, případně uveďte číslo jednacích žádostí o vydání tohoto povolení a přiložte informaci, u které pobočky Úřadu práce ČR žádost projednáváte,
- Fotografie (1 ks),
- Doklad o tom, že máte zajištěno v ČR ubytování,
- Potvrzení zaměstnavatele o dohodnuté výši mzdy, platu nebo odměny, pokud zaměstnavatel cizinci zajišťuje nebo zprostředkovává ubytování
- Výpis z rejstříku trestů ze země, již jste státním občanem, jakož i států, v nichž jste pobýval/a v posledních 3 letech nepřetržitě po dobu delší než 6 měsíců (na žádost zastupitelského úřadu ČR),
- Doklad potvrzující splnění požadavků opatření před zavlečením infekčního onemocnění (na žádost zastupitelského úřadu ČR),
- Po kladném vyřízení vaší žádosti předložíte zastupitelskému úřadu doklad o tom, že máte v ČR zajištěno zdravotní pojištění.

3. DLOUHODOBÝ POBYT – ZAMĚŠTNAMECKÁ KARTA

Zaměstnanecká karta je speciální druh povolení k dlouhodobému pobytu za účelem zaměstnání.

Běžně v sobě spojuje oprávnění k dlouhodobému pobytu s maximální možnou délkou 2 roky a oprávnění k výkonu zaměstnání na určité pracovní pozici (tedy 2 v 1).

Předpoklady pro vydání zaměstnanecké karty:

- zaměstnavatel inzeroval volnou pracovní pozici i pro cizince – držitele zaměstnanecké karty,
- pozice zůstala neobsazena občanem ČR nebo EU anebo cizincem s volným vstupem na trh práce,
- cizinec prokáže splnění kvalifikačních předpokladů pro danou pozici,
- měsíční hrubá mzda dosahuje alespoň výši základní sazby minimální mzdy, týdenní pracovní doba je v pracovní smlouvě anebo dohodě o pracovní činnosti určena alespoň na 15 hodin atd.

Mezi náležitosti, které budete k žádosti dokládat (u cizozemských listin je nutný jejich ověřený překlad do českého jazyka), bude patřit:

- Cestovní doklad,
- Fotografie (1 ks),
- Číslo pracovní pozice pro držitele zaměstnanecké karty,
- Pracovní smlouva, nebo dohoda o pracovní činnosti, nebo smlouva o smlouvě budoucí pracovní,
- Doklad o vzdělání nebo jiný doklad v případě jiné vyžadované způsobilosti. Ministerstvo může vyžadovat oficiálně uznávaný doklad o vzdělání vydaný českými úřady (tzv. nostrifikace).
- Doklad o tom, že v ČR máte zajištěno ubytování,
- Výpis z rejstříku trestů ze země, již jste státním občanem, jakož i států, v nichž jste pobýval/a v posledních 3 letech nepřetržitě po dobu delší než 6 měsíců. Výpis z rejstříku trestů je třeba navíc opatřit ještě vyšším ověřením (tzv. superlegalizace) nebo ověřením ve formě apostily, ledaže by od této povinnosti upouštěla mezinárodní smlouva (na žádost zastupitelského úřadu ČR a na žádost ministerstva vnitra, pokud je žádost podána na území ČR).
- Doklad potvrzující splnění požadavků opatření před zavlečením infekčního onemocnění (na žádost zastupitelského úřadu a na žádost ministerstva vnitra, pokud je žádost podána na území ČR),
- Po kladném vyřízení vaší žádosti předložíte zastupitelskému úřadu doklad o tom, že v ČR máte zajištěno zdravotní pojištění do doby nástupu do zaměstnání, kdy se na vás, jako zaměstnance, začne vztahovat veřejné zdravotní pojištění.

Poplatek za přijetí žádosti na zastupitelském úřadu činí 1 000 Kč a jeho ekvivalent se hradí v místní měně. Za přijetí žádosti na území ČR na Ministerstvu vnitra činí poplatek 1 500 Kč a hradí se formou kolkových známek.

Na výsledek vaší žádosti o vydání zaměstnanecké karty budete čekat přibližně 60-90 dnů. Pokud je žádost o zaměstnaneckou kartu kladně vyřízena a nevztahuje se na vás vízová povinnost, můžete po sdělení výsledku přicestovat do ČR sice bez víza, nicméně nesmíte překročit dobu povoleného pobytu bez víza, která činí maximálně 90 dnů. Pokud se na vás vízová povinnost vztahuje, vystaví vám pro cestu zastupitelský úřad ČR „vízum k převzetí povolení k pobytu“. Do 3 pracovních dnů po příjezdu se musíte dostavit na pracoviště Ministerstva vnitra (k poskytnutí biometrických údajů za účelem vydání biometrického průkazu). Zde si později také vyzvednete biometrický průkaz – zaměstnaneckou kartu.

Pokud držitel zaměstnanecké karty hodlá změnit pracovní pozici či chce být zaměstnáván na další pracovní pozici nebo chce změnit zaměstnavatele, je povinen požádat Ministerstvo vnitra ČR (Odbor azylové a migrační politiky) o souhlas s takovou změnou. Na nové pracovní pozici nebo u nového zaměstnavatele nelze začít pracovat, dokud souhlas není vydán.

Pokud cizinec pracovní pozici ani zaměstnavatele nemění, a přitom chce prodloužit zaměstnaneckou kartu, musí požádat Ministerstvo vnitra ČR o její prodloužení nejdříve 120 dnů před koncem platnosti a nejpozději v poslední

den její platnosti. V tomto případě vydává Úřad práce ČR závazné stanovisko, zda lze cizince i nadále zaměstnávat s ohledem na situaci na pracovním trhu.

V případech, kdy je účelem dlouhodobého pobytu cizince zaměstnání a zároveň cizince:

a) má volný vstup na trh práce, anebo

b) má vydané povolení k zaměstnání,

slouží zaměstnanecká karta pouze jako povolení k dlouhodobému pobytu.

Povolení k zaměstnání v několika případech vydává Úřad práce ČR.

Je nezbytné, abyste si sami nastudovali rozdíly o zaměstnanecké kartě jako dvojím povolení (k zaměstnání i k pobytu) nebo pouze jako povolení k pobytu včetně dalších informací o jednotlivých náležitostech při podávání žádosti o zaměstnaneckou kartu na www.portal.mpsv.cz/sz/zahr_zam/zamka/zam#povzm a na www.mvcr.cz/clanek/zamestnanecka-karta.aspx v sekci „Občané třetích zemí“ – „Zaměstnanecká karta“.

Zjistěte si sami, jaká je současná nabídka práce v ČR pro držitele zaměstnaneckých karet na Portálu Ministerstva práce a sociálních věcí na www.portal.mpsv.cz/sz/zahr_zam/zamka/vm.

Nezapomeňte, že:

- Zaměstnanecká karta běžně slouží jako duální (2v1) povolení k práci a povolení k pobytu za účelem zaměstnání! Ve speciálních případech vydává Úřad práce ČR zvláštní povolení k zaměstnání. V případě, že jste držitelem povolení k zaměstnání, anebo máte volný vstup na trh práce, zaměstnanecká karta slouží pouze jako povolení k dlouhodobému pobytu za účelem zaměstnání.
- Pro prodlužování zaměstnanecké karty platí následující lhůta: žádost se podává nejdříve 120 dnů před koncem platnosti a nejpozději v poslední den platnosti karty.
- Cizinci, kteří nemají volný vstup na trh práce, musí při změně zaměstnavatele nebo pracovní pozice požádat Ministerstvo vnitra o předchozí souhlas s touto změnou.
- Pokud máte zaměstnaneckou kartu a v době její platnosti ztratíte zaměstnání nebo se dohodnete o ukončení zaměstnání, máte 60 dnů od ukončení zaměstnání na to, abyste podali žádost o udělení souhlasu se změnou zaměstnavatele. V opačném případě Vám zaměstnanecká karta zaniká. K žádosti o udělení souhlasu se změnou zaměstnavatele je třeba předložit mimo jiné i doklad o tom, že Váš dosavadní pracovní právní vztah trvá nebo kdy skončil.
- Měli byste od zaměstnavatele vždy vyžadovat vlastní kopii pracovní smlouvy. Pečlivě si uschovávejte veškerou podepsanou dokumentaci se zaměstnavatelem! Trvejte na písemném záznamu veškerých pracovních ujednání. Podepisujte jen smlouvy, kterým rozumíte. Všechny typy pracovních smluv a dohod musí být vždy uzavřeny písemně. Písemná musí být i výpověď nebo dohoda o rozvázání pracovního poměru.
- Při odpracování zákonem stanovené týdenní pracovní doby 40 hodin v roce 2018 máte nárok alespoň na minimální mzdu 12 200 Kč za měsíc (cca 555 USD/475 EUR) nebo 73,2 Kč za hodinu.
- Měli byste si ověřit, zda za vás zaměstnavatel odvádí zdravotní a sociální pojištění. Je to jeho povinnost! Kartičku zdravotního pojištění musíte mít vždy u sebe!
- Pokud pracujete v nedůstojných, nehygienických nebo zdraví škodlivých podmínkách, obraťte se pro pomoc na místní inspektorát práce (kontakty naleznete na www.suip.cz) nebo na Integrační centra či neziskové nevládní organizace. Je možné podat stížnost na zaměstnavatele na inspektorátech práce, máte-li podepsané dokumenty a jste-li ochoten svědčit.
- Pokud porušíte podmínky dané povolením k zaměstnání či zaměstnaneckou kartou nebo pracujete bez povolení k zaměstnání či zaměstnanecké karty, porušujete zákony České republiky. Za nelegální se například považuje i výkon práce na pozici, která neodpovídá povolení k zaměstnání nebo zaměstnanecké kartě. Tím pádem hrozí jak vám, tak vašemu zaměstnavateli vysoké pokuty. Navíc se budete jen těžko domáhat svých práv a mzdy na zaměstnavatele. V takové situaci jste velice zranitelný a hrozí vám mnoho rizik.

4.DLOUHODOBÝ POBYT – MODRÁ KARTA

Modré karty jsou pouze pro pracovníky s ukončeným vysokoškolským vzděláním nebo vyšším odborným vzděláním, pokud studium trvalo alespoň 3 roky. Pracovní smlouva musí být se zaměstnavatelem podepsána před příjezdem na území ČR, respektive před podáním žádosti o modrou kartu. Pracovní smlouva musí být sjednána na dobu nejméně jednoho roku na zákonem stanovenou týdenní pracovní dobu, a dále musí obsahovat vyšší sjednané hrubé měsíční nebo roční mzdy odpovídající alespoň výši 1,5 násobku průměrné hrubé roční mzdy v ČR.

Poplatek za přijetí žádosti na zastupitelském úřadu činí 1 000 Kč a hradí se jeho ekvivalent v místní měně.

Poplatek za přijetí žádosti na území ČR na Ministerstvu vnitra činí 1 500 Kč a hradí se formou kolkových známek.

Na výsledek vaší žádosti o modrou kartu budete čekat přibližně 90 dnů a v závislosti na okolnostech i déle.

O výsledku vás bude informovat zastupitelský úřad ČR, v případě žádosti podané na území ČR Ministerstvo vnitra.

Pokud je žádost o modrou kartu kladně vyřízena a nevztahuje se na vás vízová povinnost, můžete po kladném vyřízení žádosti přicestovat do ČR. Pokud se na vás vízová povinnost vztahuje, zastupitelský úřad ČR vám pro cestu vystaví „vízum k převzetí povolení k pobytu“. Do 3 pracovních dnů po příjezdu se musíte dostavit na pracoviště Ministerstva vnitra (k poskytnutí biometrických údajů za účelem vydání průkazu o povolení k pobytu). Zde si později také vyzvednete průkaz o povolení k pobytu.

Mezi náležitosti, které budete k žádosti dokládat (u cizozemských listin je nutný jejich ověřený překlad do českého jazyka), bude patřit:

- Cestovní doklad,
- Doklad o zajištění ubytování na území ČR,
- Fotografie (1ks),
- Pracovní smlouva,
- Doklad o vzdělání nebo jiný doklad v případě jiné vyžadované způsobilosti, Ministerstvo může vyžadovat oficiálně uznávaný doklad o vzdělání vydaný českými úřady (tzv. nostrifikace),
- Doklad o splnění podmínek pro výkon regulovaného povolání, jde-li o výkon takového povolání,
- Výpis z rejstříku trestů ze země, jíž jste státním občanem, jakož i států, v nichž jste pobýval/a v posledních 3 letech nepřetržitě po dobu delší než 6 měsíců. Výpis z rejstříku trestů je třeba navíc opatřit ještě vyšším ověřením (tzv. superlegalizace) nebo ověřením ve formě apostily, ledaže by od této povinnosti upouštěla mezinárodní smlouva (na žádost zastupitelského úřadu ČR nebo na žádost Ministerstva vnitra, pokud je žádost podána na území ČR).
- Doklad potvrzující splnění požadavků opatření před zavlečením infekčního onemocnění (na žádost zastupitelského úřadu nebo na žádost ministerstva vnitra, pokud je žádost podána na území ČR),
- Po kladném vyřízení vaší žádosti předložíte zastupitelskému úřadu doklad o tom, že máte v ČR zajištěno zdravotní pojištění do doby nástupu do zaměstnání, kdy se na vás, jako zaměstnance, začne vztahovat veřejné zdravotní pojištění.

Je nezbytné, abyste si sami nastudovali více o jednotlivých náležitostech žádosti a o tomto tématu na www.mvcr.cz/cizinci v sekci „Občané třetích zemí“ – „Povolení k dlouhodobému pobytu“ – „Modrá karta“, nebo na www.portal.mpsv.cz/sz/zahr_zam/modka.

Zjistěte si sami, jaká je současná nabídka práce v ČR pro držitele pro modré karty cizince na Portálu Ministerstva práce a sociálních věcí na www.portal.mpsv.cz/sz/zahr_zam/modka/vm.

OVĚŘOVÁNÍ DOKUMENTŮ

Pokud zaměstnavatel požaduje pro nahlášené volné pracovní místo odbornou kvalifikaci, je cizinec povinen předložit doklad osvědčující odbornou způsobilost pro výkon požadovaného zaměstnání. Uznání zahraničních vysvědčení a diplomů je také důležité, pokud chce daná osoba v České republice pokračovat ve studiu. K tomu, aby byly doklady o dosaženém vzdělání (diplomy a vysvědčení) považovány za rovnocenné a platné, je třeba nechat je uznat a získat k nim patřičný dokument, který toto uznání potvrzuje.

Nostrifikaci se rozumí uznání rovnocennosti dosaženého stupně zahraničního vzdělání (základního, středního, vyššího odborného nebo vysokoškolského) se vzděláním v České republice.

Diplomy ze **základních, středních a vyšších odborných škol se nostrifikují na odborech školství příslušných Krajských úřadů, v Praze na Magistrátu hl. města Prahy**. K řízení o nostrifikaci je nutné doložit i obsah a rozsah studia.

Doklady, pokud mezinárodní smlouva neukládá jinak, musí být legalizovány a přeloženy úředním překladatelem do českého jazyka.

V případě **ověřování vysokoškolského diplomu** je nutné se **obracet přímo na veřejnou vysokou školu**, která uskutečňuje obsahově obdobný akreditovaný studijní program nebo na Ministerstvo školství, mládeže a tělovýchovy, bylo-li vzdělání získáno ve státě, s nímž má ČR uzavřenu mezinárodní smlouvu o vzájemném uznávání rovnocennosti dokladů o dosaženém vzdělání.

Pokud vaše vysokoškolské vzdělání bylo nostrifikováno v jiném členském státě EU, považuje se takové vzdělání za rovnocenné se vzděláním v ČR.

U legalizace (ověřování listin) se také můžete setkat s pojmy **apostila a superlegalizace**. Smyslem apostily i superlegalizace je věrohodně prokázat skutečnost, že listina byla vydána nebo ověřena určitým justičním nebo správním orgánem příslušného státu anebo před ním podepsána. Ověřuje se tedy pravost úředního razítka a podpisu na listině, nikoliv obsah listiny samotné. Ověřování listin je potvrzení jejich pravosti s cílem vyloučení padělků.

Je nezbytné, abyste si sami nastudovali více informací na stránkách Ministerstva zahraničních věcí:

www.mzv.cz/jnp/cz/cestujeme/overovani_listin/index.html nebo na stránkách Ministerstva školství mládeže a tělovýchovy: www.msmt.cz/mezinarodni-vztahy/uznavani-vzdelani. Nebo se obraťte na specializované neziskové organizace.

CHCI V ČR PODNIKAT

Pokud přijedete do České republiky na dlouhodobé vízum za účelem podnikání, vztahuje se na vás jakožto na podnikatele řada povinností. Ověřte si co nejvíce informací, pokud možno sami, a důvěřujte pouze oficiálním zdrojům.

Pokud přijedete do ČR za jiným účelem pobytu, než je účel podnikání, a budete chtít začít podnikat, můžete o změnu účelu pobytu na podnikání požádat až po 5 letech legálního pobytu v ČR (po 3 letech, pokud jste na území ČR vstoupil na základě povolení k dlouhodobému pobytu za účelem společného soužití rodiny na území a na toto povolení v ČR v současnosti pobýváte).

Podnikání v České republice může mít formu **živnostenského podnikání** nebo například formu **účasti v právnické osobě (obchodní společnosti)**. Za podnikatele se považuje osoba zapsaná v obchodním rejstříku. Podnikatelem je i osoba, která má k podnikání živnostenské nebo jiné oprávnění podle jiného zákona.

Co se týče účasti v právnické osobě, tak oprávnění k pobytu za účelem podnikání (účasti na právnické osobě) se uděluje pouze členům statutárních orgánů právnické osoby. Cizincům, kteří jsou pouze společníky nebo členy právnické osoby (a nejsou členy statutárních orgánů) a plní pro tuto právnickou osobu pracovní úkoly v předmětu jejího podnikání, může úřad práce vydat povolení k zaměstnání. Na základě tohoto povolení však nemohou získat zaměstnaneckou kartu.

Cizinec by si měl dát pozor na rozdíl mezi podnikáním a zaměstnáním, protože v případě kontroly od inspektorátu práce mu může hrozit vysoká pokuta. Ubezpečte se, že podmínky vašeho podnikání jsou v souladu s českými zákony.

Za podnikatele je považován každý, kdo samostatně vykonává na vlastní účet a vlastní odpovědnost výdělečnou činnost živnostenským (nebo obdobným) způsobem se záměrem činit tak soustavně za účelem dosažení zisku.

Za zaměstnance se považuje každá fyzická osoba, která se zavázala k výkonu závislé práce v pracovně-právním vztahu. Závislou prací je práce, která je vykonávána ve vztahu nadřízenosti zaměstnavatele a podřízenosti zaměstnance, jménem zaměstnavatele, podle pokynů zaměstnavatele a zaměstnanec ji pro zaměstnavatele vykonává osobně.

Za zaměstnání se například považuje i plnění pracovních úkolů vyplývajících z předmětu činnosti právnické osoby nebo družstva zajišťovaných společníkem, statutárním orgánem nebo členem družstva. Za pracovní činnost se považuje i vyslání zahraničním zaměstnavatelem na základě obchodní nebo jiné smlouvy uzavřené s tuzemskou právnickou nebo fyzickou osobou.

Následující text se vztahuje především na **podnikání živnostenské**.

Osoba, která samostatně vykonává výdělečnou činnost, tzn. podniká či provozuje jinou hospodářskou činnost, se označuje jako **osoba samostatně výdělečně činná (OSVČ)**. Živnostenské podnikání upravuje tzv. **živnostenský zákon**. Cizinci mohou v České republice podnikat v zásadě za stejných podmínek jako čeští občané.

ŽIVNOSTENSKÝ ÚŘAD

Tento úřad vydává živnostenské oprávnění. Osoba s živnostenským oprávněním je v České republice také považována za podnikatele (osobu samostatně výdělečně činnou – OSVČ).

ZDRAVOTNÍ POJIŠTĚNÍ

Podnikatel má povinnost hradit si sám své zdravotní pojištění.

Pokud přijedete do ČR s cestovním zdravotním pojištěním zařízeným ve vaší zemi původu, pak je třeba sjednat v případě prodloužení vašeho pobytu nové komplexní zdravotní pojištění u pojišťovny, která je akreditována v ČR pro tuto činnost českými úřady.

OSSZ – OKRESNÍ SPRÁVA SOCIÁLNÍHO ZABEZPEČENÍ

Problematicku sociálního zabezpečení spravuje v České republice ČSSZ – Česká správa sociálního zabezpečení. Každý podnikatel v ČR je povinen zaregistrovat se u okresní správy sociálního zabezpečení (OSSZ, v Praze PSSZ) a sám si platit zálohy na sociální pojištění maximálně do 20. dne následujícího měsíce. Jakékoliv změny se OSSZ hlásí do 8. dne kalendářního měsíce následujícího po měsíci, kdy došlo ke změně.

Pokud máte vízum nebo povolení k pobytu za účelem podnikání, nesmíte se odhlašovat z OSSZ, a to ani v případě, že nějakou dobu nepodnikáte, nemáte příjem, nenacházíte se na území ČR atd.

Nesmíte mít dluhy na OSSZ, jinak vám hrozí zrušení víza nebo povolení k pobytu (anebo vám nebude prodlouženo).

FINANČNÍ ÚŘAD

Cizinec, který obdržel živnostenské oprávnění, se musí registrovat na finančním úřadě, který mu přidělí „daňové identifikační číslo – DIČ“.

Každý, kdo podniká, má povinnost vést evidenci příjmů a výdajů, ze které se počítá základ daně. Každý, kdo podniká, má také povinnost podávat daňové přiznání za daný rok obvykle do 1. dubna následujícího roku, a to i v případě, že nepodnikal celý rok anebo neměl vůbec žádný příjem. Na základě podaného daňového přiznání může vzniknout podnikateli povinnost zaplatit daň z příjmů.

Mezi náležitosti, které budete k žádosti o dlouhodobé vízum za účelem podnikání dokládat (u cizozemských listin je nutný jejich ověření překlad do českého jazyka) bude patřit:

- Cestovní doklad,
- Fotografie (1 ks),
- Doklad o zápisu do živnostenského nebo obchodního rejstříku v ČR,
- Doklad o tom, že máte zajištěno v ČR ubytování,
- Doklad o tom, že máte dostatek finančních prostředků a můžete s nimi na území ČR disponovat.
- Výpis z rejstříku trestů ze země, již jste státním občanem, jakož i států, v nichž jste pobýval/a v posledních 3 letech nepřetržitě po dobu delší než 6 měsíců. Výpis z rejstříku trestů je třeba navíc opatřit ještě vyšším ověřením (tzv. superlegalizace) nebo ověřením ve formě apostily, ledaže by od této povinnosti upouštěla mezinárodní smlouva (na žádost zastupitelského úřadu ČR, na žádost ministerstva vnitra pokud je žádost podána na území ČR).
- Doklad potvrzující splnění požadavků opatření před zavlečením infekčního onemocnění (na žádost zastupitelského úřadu, na žádost Ministerstva vnitra pokud je žádost podána na území ČR)
- Doklad o tom, že máte v ČR zajištěno cestovní zdravotní pojištění na dobu pobytu na území ČR, na požádání i doklad o zaplacení pojistného.

Před podáním žádosti o vízum si zjistěte co nejvíce informací o podnikání na území České republiky. Pokud podnikání teprve rozbíháte, připravte si detailní a realistický plán podnikatelské činnosti po příjezdu a zapisujte si seznam kroků, které jste už podnikli, včetně informací o existujících nebo potenciálních obchodních partnerech. Součástí žádosti je pohovor na zastupitelském úřadě a pokud poskytnuté informace nebudou pravdivé a nepůsobí důvěryhodně, může být vaše žádost zamítnuta.

Je nezbytné, abyste si sami nastudovali více o jednotlivých náležitostech žádosti a o tomto tématu na www.mvcr.cz/cizinci v sekci „Občané třetích zemí“ – „Vízum k pobytu nad 90 dnů“.

Nezapomeňte, že:

- Existuje velký rozdíl mezi podnikáním a zaměstnáním. Můžete se domnívat, že vykonáváte podnikatelskou činnost, namísto toho budete ale vykonávat činnost, která je dle českých zákonů považována za zaměstnání. V takovém případě vám hrozí vysoké pokuty za obcházení zákona o zaměstnanosti!
- Pokud přijedete do ČR za účelem podnikání, budete muset po celou dobu pobytu platit daně a sociální a zdravotní pojištění.
- Pokud budete chtít v ČR zůstat déle, budete muset doložit pravidelný příjem pro vás a vaši rodinu. Není proto možné podnikat jen proto, abyste měli pobytové oprávnění, a nevykazovat dlouhodobě žádné příjmy z podnikání.
- Ověřte si co nejvíce informací sami z oficiálních zdrojů nebo za pomoci Integrovaných center a nevládních organizací.

PŘIJÍŽDÍM DO ČR

CO JE OHLAŠOVACÍ POVINNOST?

Vaši první povinností v ČR je ohlásit vaši přítomnost do 3 pracovních dnů ode dne vstupu na území ČR!

Pokud máte dlouhodobé vízum, hlaste se na odboru cizinecké policie dle místa pobytu v ČR.

Pokud přijíždíte do ČR na „vízum k převzetí povolení k pobytu“, tedy k vyzvednutí povolení k dlouhodobému pobytu, hlaste se na pracovišti Ministerstva vnitra, kde zároveň splníte své povinnosti týkající se pořízení biometrických údajů za účelem vydání průkazu o povolení k pobytu (viz dále).

Když plníte ohlašovací povinnost, předkládáte platný pas a vyplněný přihlašovací lístek (dostanete jej na pracovišti cizinecké policie nebo Ministerstva vnitra).

Můžete být požádáni o předložení dokladu o cestovním zdravotním pojištění.

Ohlašovací povinnost se nevztahuje na cizince, který tuto povinnost splnil u ubytovatele (např. hotel, studentská kolej).

Ohlašovací povinnost se rovněž nevztahuje na osoby mladší 15 let.

Adresy na pracoviště cizinecké policie a Ministerstva vnitra naleznete na www.mvcr.cz/cizinci v sekci „Kontakty“.

CO JE BIOMETRIKA A BIOMETRICKÝ PRŮKAZ?

Pokud budete žádat o dlouhodobé vízum, tato kapitola se vás netýká!

Biometrika znamená zobrazení tzv. biometrických prvků, to znamená zobrazení obličeje, otisky prstů a digitální podpis. Tyto tzv. biometrické údaje obsahují biometrické průkazy. Biometrické prvky se snímají prostřednictvím speciálních technických zařízení na pracovištích Ministerstva vnitra, kde se i biometrické průkazy vydávají.

Biometrika se týká občanů třetích zemí pobývajících v ČR na základě povolení k dlouhodobému nebo trvalému pobytu. Nevztahuje se na občany třetích zemí pobývajících v ČR na základě víza.

Povolení k dlouhodobému i trvalému pobytu se vydává ve formě průkazu o povolení k pobytu, který obsahuje nosič dat s biometrickými údaji (biometrický průkaz).

Pokud byla kladně vyřízena vaše žádost o povolení k dlouhodobému pobytu ze země původu, po příjezdu do ČR se dostavte osobně do 3 pracovních dnů ode dne vstupu na území ČR na pracoviště Ministerstva vnitra s platným cestovním dokladem k pořízení biometrických údajů, aby vám mohl být vyroben biometrický průkaz.

Po poskytnutí biometrických údajů budete vyzván/a, abyste se opět dostavil/a na stejné pracoviště, kde si průkaz

převzmete (nejpozději však do 60 dnů od poskytnutí biometrických údajů), a zaplatíte poplatek formou kolku (kolek se kupuje na poště). Před převzetím průkazu opět poskytnete biometrické údaje, aby vám průkaz mohl být vydán.

Vydaný průkaz o povolení k pobytu postačuje jako identifikační doklad pro váš pobyt v ČR. Pokud však budete chtít cestovat z/do ČR, budete potřebovat vždy i pas.

Pokud bez vážných důvodů nepřicestujete na území ČR, nedostavíte se na pracoviště Ministerstva vnitra za účelem pořízení biometrických údajů nebo si nepřevzmete průkaz o povolení k pobytu, bude řízení o vaší žádosti o povolení k dlouhodobému pobytu zastaveno. Pokud vám ve včasném poskytnutí biometrických údajů anebo v převzetí průkazu brání závažné důvody, které se nedají ovlivnit, sdělte je Ministerstvu vnitra v určených lhůtách, aby řízení o vaší žádosti nebylo zastaveno, a vy jste nemusel opustit území ČR.

Průkaz o povolení k pobytu pečlivě opatrujte, neboť jeho ztráta nebo poškození znamená vysoký poplatek za vydání nového průkazu.

Je nezbytné, abyste si sami nastudovali více o tomto tématu na www.mvcr.cz/cizinci v sekci „Občané třetích zemí“ – „Biometrika“.

JAK SE HLÁSÍ ZMĚNY?

Během pobytu v ČR máte povinnost hlásit do 3 pracovních dnů změnu přijetí, osobního stavu, změnu údajů v cestovním dokladu a změnu údajů v průkazu o povolení k pobytu.

Máte též povinnost do 30 dnů hlásit změnu adresy v ČR. Hlaste změnu adresy ve stanovené lhůtě. Na nové adrese si nezapomeňte označit poštovní schránku vašim jménem a příjmením! Úřady vám mohou poslat poštu doporučené psaní s důležitým obsahem. Pokud nebudete Českou poštu zastížení v místě bydliště, tak Vás jako adresáta Česká pošta vyzve vložením oznámení o neúspěšném doručení písemnosti do domovní schránky, abyste si uloženou písemnost ve lhůtě 10 dnů vyzvednul/a. Pokud si uloženou písemnost na České poště do 10 dnů ode dne, kdy byla zásilka k vyzvednutí připravena, nevyzvednete, písemnost se považuje za doručenu posledním dnem této lhůty.

Změny hlásíte osobně nebo písemně na pracovišti Ministerstva vnitra. Skutečnost, zda musíte přijít osobně, nebo zda můžete změnu nahlásit písemně, si předem ověřte. V každém případě je potřeba dodržet lhůtu pro nahlášení změny a donést/zaslat originál nebo ověřenou kopii dokladu o této změně.

Je-li třeba v důsledku nastalých změn vydat nový průkaz o povolení k pobytu, budete povinni zaplatit příslušný poplatek.

Více o tomto tématu naleznete na www.mvcr.cz/cizinci v sekci „Občané třetích zemí“ – „Hlášení změn“.

JAK SI POBYT V ČR PRODLOUŽIT?

Pokud budete v ČR na základě dlouhodobého víza a rozhodnete se váš pobyt prodloužit, nejdříve 90 dnů a nejpozději před samotným uplynutím platnosti víza si můžete podat žádost o jeho prodloužení. Pokud by váš stávající a plánovaný pobyt dohromady nepřesáhl 1 rok, požádal/a byste pouze o prodloužení platnosti víza. Při prodloužování dlouhodobého víza musíte plnit stejný účel pobytu.

Pokud prodloužujete svůj pobyt na dlouhodobé vízum žádostí o první povolení k dlouhodobému pobytu, žádost můžete podat nejdříve 120 dnů a nejpozději v poslední pracovní den před uplynutím platnosti víza. Musíte však mít stále stejný účel pobytu a doložit veškeré náležitosti této žádosti.

Pokud budete v ČR pobývat na základě povolení k dlouhodobému pobytu a rozhodnete se váš pobyt prodloužit, pro podávání žádosti o prodloužení povolení k dlouhodobému pobytu platí stejná lhůta jako pro první žádost z víza (nejdříve 120 dnů před a nejpozději v poslední pracovní den před uplynutím platnosti dosavadního povolení k dlouhodobému pobytu). I zde budete muset doložit veškeré náležitosti této žádosti.

Pokud žádost o prodloužení platnosti dlouhodobého víza nebo žádost o vydání prvního povolení k dlouhodobému pobytu na území nebo žádost o jeho prodloužení nepodáte ve stanovené lhůtě, bude to znamenat ukončení vašeho pobytu v ČR.

JAK JE TO S CESTOVÁNÍM DO JINÝCH ZEMÍ V SCHENGENU A EU?

Schengenský prostor je společné území států, na jejichž společných hranicích nejsou prováděny hraniční kontroly osob. Zrušená ochrana hranic je kompenzována zesílenou spoluprací a společnými pravidly pro ochranu vnějších hranic, policejní a justiční spoluprací, ochranou osobních údajů, vydáváním víz a sdílením údajů v rámci Schengenského informačního systému. Jednotlivé státy schengenského prostoru si vyměňují informace. Porušení zákona v jednom státu a zanesení jména do Schengenského informačního systému (SIS) může způsobit zákaz vstupu nebo ukončení pobytu i v ostatních státech schengenského prostoru.

Schengenský prostor tvoří tyto státy:

Belgie, ČR, Dánsko, Estonsko, Finsko, Francie, Island, Itálie, Lichtenštejsko, Litva, Lotyšsko, Lucembursko, Maďarsko, Malta, Německo, Nizozemsko, Norsko, Polsko, Portugalsko, Rakousko, Řecko, Slovensko, Slovinsko, Španělsko, Švédsko a Švýcarsko.

Ostatní členské státy EU nebo EHP, tedy Bulharsko, Chorvatsko, Irsko, Kypr, Rumunsko a Velká Británie, nejsou součástí schengenského prostoru.

Občan třetí země může cestovat po území EU/Schengenu na základě platného cestovního pasu. Za cestovní doklad pro účely cestování po EU nelze považovat průkaz o povolení k pobytu vydaný ČR či jiným členským státem.

S dlouhodobým vízem nebo s povolením k dlouhodobému pobytu na území ČR můžete cestovat i do jiných států schengenského prostoru, nicméně existují podmínky pro toto cestování, a to že na území těchto států se nemůžete zdržovat déle než 90 dnů v období každých 180 dnů. Schengenskou kalkulačku pro výpočet 90 dnů ve 180 dnech najdete na stránkách https://ec.europa.eu/home-affairs/content/visa-calculator_en. Co se týče cestování do zemí EU mimo schengenský prostor, musíte si ověřit na zastupitelském úřadu příslušného státu podmínky vstupu. Je možné, že budete potřebovat jejich vízum (i pro tranzitní prostory letišť). Seznam zastupitelských úřadů je například na stránkách Ministerstva zahraničních věcí na www.mzv.cz.

Více o tomto tématu naleznete na www.mvcr.cz/cizinci v sekci „Občané třetích zemí“ – „Cestování po EU/Schengenu“.

CHCI, ABY ZA MNOU DO ČR PŘIJELA POZDĚJI RODINA

KRÁTKODOBÉ VÍZUM NA ZÁKLADĚ POZVÁNÍ

Pro krátkodobou návštěvu si může vaše návštěva nebo vaši rodinní příslušníci mohou požádat na zastupitelském úřadu ČR o *schengenské vízum* (do 90 dnů). Vy, jako zvoucí osoba, musíte vyplnit formulář Pozvání, který je k dispozici na pracovišti české cizinecké policie. Pozvání potvrzuje cizinecká policie.

Mezi náležitosti, které budou vaši rodinní příslušníci k žádosti dokládat v českém jazyce (u cizozemských listin je nutný jejich ověřený překlad), bude mimo jiné patřit:

- Vyplněný a policií ověřený formulář Pozvání,
- Informace, která umožní posoudit jejich záměr opustit území ČR/schengenského prostoru před skončením platnosti víza (např. rezervace jízdenky/letenky, doklad o finančních prostředcích, doklad o zaměstnání, doklad o vlastnictví nemovitosti, doklad prokazující rodinné nebo pracovní vazby atd.),
- Doklad o tom, že mají zajištěno zdravotní pojištění platné v ČR.

DLOUHODOBÉ VÍZUM ZA ÚČELEM „RODINNÝM“

Pokud pobýváte na území na dlouhodobé vízum nebo nejsou splněny podmínky pro vydání povolení k dlouhodobému pobytu za účelem sloučení rodiny (viz níže), mohou vaši rodinní příslušníci podat žádost o *dlouhodobé vízum* za účelem „rodinným“. Je třeba zvážit, zda budete mít dostatečné finanční prostředky k tomu, abyste zajistili vaše rodinné příslušníky. Rozhodování o těchto žádostech může trvat až 120 dnů.

Mezi náležitosti, které budou k žádosti dokládat (u cizozemských listin je nutný jejich ověřený překlad do českého jazyka), bude patřit:

- Rodný nebo oddací list prokazující rodinný vztah,

- Cestovní doklad,
- Fotografie (1 ks),
- Doklad o tom, že mají zajištěno v ČR ubytování,
- Doklad o tom, že mají dostatek finančních prostředků a mohou s nimi na území ČR disponovat,
- Výpis z rejstříku trestů ze země, jíž jsou státními občany, jakož i států, v nichž pobývali v posledních 3 letech nepřetržitě po dobu delší než 6 měsíců, doklad se nevyžaduje od cizince mladšího 15 let. Výpis z rejstříku trestů je třeba navíc opatřit ještě vyšším ověřením (tzv. superlegalizace) nebo ověřením ve formě apostily, ledaže by od této povinnosti upouštěla mezinárodní smlouva (na žádost zastupitelského úřadu ČR).
- Doklad potvrzující splnění požadavků opatření před zavlečením infekčního onemocnění (na žádost zastupitelského úřadu),
- Doklad o tom, že máte v ČR zajištěno cestovní zdravotní pojištění na dobu pobytu na území ČR, na požádání i doklad o zaplacení pojistného.

Je nezbytné, abyste si sami nastudovali více o jednotlivých náležitostech žádostí pro vaše rodinné příslušníky na www.mvcr.cz/cizinci v sekci „Občané třetích zemí“ – „Vízum k pobytu do 90 dnů“ a „Vízum k pobytu nad 90 dnů“. Musíte zvážit, zda jste schopni rodinu finančně zajistit.

DLOUHODOBÝ POBYT ZA ÚČELEM SPOLEČNÉHO SOUŽITÍ RODINY

Vaši rodinní příslušníci si mohou také podat žádost o dlouhodobý pobyt za účelem společného soužití rodiny, pokud vy sám/a máte povolení k dlouhodobému pobytu a pobýváte na území ČR nejméně 15 měsíců anebo máte zaměstnaneckou kartu a pobýváte na území ČR nejméně 6 měsíců. Je opět třeba zvážit, zda budete mít dostatečné finanční prostředky k tomu, abyste zajistili vaše rodinné příslušníky. V tomto případě prokazujete pravidelný čistý úhrnný měsíční výdělek vás a vašich rodinných příslušníků, přičemž jeho výše musí převyšovat součet měsíčních nákladů na bydlení a životní minimum pro všechny společně posuzované osoby. Rozhodování o těchto žádostech může trvat až 270 dnů.

Mezi náležitostmi, které budou k žádosti dokládat v českém jazyce (u cizozemských listin je nutný jejich ověřený překlad), bude mimo jiné patřit:

- Rodný nebo oddací list prokazující rodinný vztah,
- Doklad o tom, že mají zajištěno v ČR ubytování,
- Doklad o tom, že máte pravidelný finanční příjem pro vás a vaši rodinu v zákonem stanovené minimální výši,
- Doklad o tom, že mají zajištěno zdravotní pojištění platné v ČR,
- Výpis z rejstříku trestů v jejich zemi (na žádost zastupitelského úřadu ČR),
- Doklad potvrzující splnění požadavků opatření před zavlečením infekčního onemocnění (na žádost zastupitelského úřadu).

Je nezbytné, abyste si sami nastudovali více o jednotlivých náležitostech žádostí pro vaše rodinné příslušníky na www.mvcr.cz/cizinci v sekci „Občané třetích zemí“ – „Dlouhodobý pobyt“ - „Účel sloučení rodiny“. Musíte zvážit, zda jste schopni rodinu finančně zajistit.

Nezapomeňte, že:

- Vaši rodinní příslušníci mohou žádat jak o dlouhodobé vízum, tak o dlouhodobý pobyt (o dlouhodobý pobyt mohou žádat až po 15 nebo 6 měsících vašeho pobytu v ČR). Dlouhodobé vízum bude zprvu uděleno maximálně na 1 rok, zatímco dlouhodobý pobyt maximálně na 2 roky.
- Pokud vaši rodinní příslušníci v ČR budou mít povolení k dlouhodobému pobytu za účelem sloučení rodiny a naleznou si po příjezdu vhodnou pracovní nabídku, mohou během pobytu v ČR i pracovat, nepotřebují rozhodnutí o povolení k zaměstnání nebo zaměstnaneckou kartu.

- Předtím, než učiníte rozhodnutí, že chcete mít u sebe rodinu, musíte mít jistotu, že máte dostatečné příjmy na to, abyste je užívali. Toto budete muset věrohodně prokázat, až si vaši rodinní příslušníci budou podávat žádost o vízum nebo o dlouhodobý pobyt.
- Je vaší povinností posílat děti ve věku od 6 do 15 let do školy k získání povinného školního vzdělání. V opačném případě vám hrozí sankce.

ZDRAVOTNÍ A SOCIÁLNÍ POJIŠTĚNÍ V ČR

Každý, kdo pobývá v ČR, je povinen být zdravotně pojištěn.

V ČR existují dvě základní formy zdravotního pojištění – veřejné a komerční.

Veřejné zdravotní pojištění je určeno hlavně pro následující kategorie cizinců:

- Všechny cizince s povoleným trvalým pobytem,
- Cizince – zaměstnance zaměstnavatele, který má sídlo nebo trvalý pobyt na území ČR (hradí zaměstnavatel), bez ohledu na to, jaké pobytové oprávnění mají (vízum, dlouhodobý pobyt),
- Občany členských států EU a jejich rodinné příslušníky (za určitých podmínek),
- Další vybrané skupiny (např. žadatele o azyl).

Komerční zdravotní pojištění (tzv. cestovní zdravotní pojištění), které je ryze soukromoprávním vztahem, je určeno hlavně pro následující kategorie cizinců (kromě cizinců s povoleným trvalým pobytem):

- Živnostníky (OSVČ) a jiné podnikatele,
- Ekonomicky neaktivní rodinné příslušníky zaměstnanců, OSVČ
- Studenty.

Požadavky na cestovní zdravotní pojištění při pobytu do 90 dnů (na schengenské vízum) stanoví nařízení Evropské unie, tzv. vízový kodex.

Žádáte-li o dlouhodobé vízum nebo povolení k dlouhodobému pobytu na zastupitelském úřadě ČR, jste povinni pro svůj pobyt v ČR uzavřít komerční zdravotní pojištění kryjící náklady nutné a neodkladné zdravotní péče, včetně nákladů spojených s převozem nebo, v případě úmrtí, spojených s převozem tělesných ostatků. Výše sjednaného limitu pojistného plnění na jednu pojistnou událost musí být nejméně 60 000 EUR. Cestovní zdravotní pojištění nesmí vylučovat poskytnutí pojistného plnění v případě úrazu, ke kterému došlo z důvodu úmyslného jednání, zavinění nebo spoluzavinění pojištěného ani v důsledku požití alkoholu, omamných nebo psychotropních látek pojištěným.

Žádáte-li o dlouhodobé vízum, povolení k dlouhodobému pobytu nebo prodloužení pobytového oprávnění již v rámci vašeho pobytu na území, jste povinni uzavřít komerční zdravotní pojištění v rozsahu komplexní zdravotní péče; to znamená, že bez přímé úhrady nákladů na léčení pojištěným mu bude poskytnuta zdravotní péče s cílem zachovat jeho zdravotní stav z doby před uzavřením pojistné smlouvy. Z tohoto pojištění nesmí být vyloučena preventivní ani dispenzární zdravotní péče, ani zdravotní péče související s těhotenstvím pojištěné matky a porodem jejího dítěte. Komerční zdravotní pojištění v rozsahu komplexní zdravotní péče může být uzavřeno pouze u pojišťovny oprávněné provozovat toto pojištění na území ČR.

Doklad o komerčním zdravotním pojištění se nevyžaduje, pokud prokážete, že náklady spojené s poskytnutím zdravotních služeb budou hrazeny na základě mezinárodní smlouvy nebo budou hrazeny jiným způsobem na základě písemného závazku právnické osoby, státního orgánu nebo na základě závazku obsaženého v policií ověřeném pozvání.

Pokud je cizinec zaměstnán, platí za něj zaměstnavatel navíc **sociální pojištění**. Pokud cizinec podniká, platí si sociální pojištění sám.

V případě, že neplníte svou účast na zdravotním a sociálním pojištění tak, jak to vyžaduje česká legislativa, hrozí vám neudělení nebo zrušení víza či povolení k pobytu.

NA CO SI DÁT POZOR? JAKÁ JSOU RIZIKA?

BEZPLATNÁ POMOC A INFORMACE

- V případě potřeby se obraťte na pomocná Integrační centra a nevládní neziskové organizace, jejichž úkolem je zdarma vám pomoci a poskytnout právní i sociální poradenství.
- Před vyhledáním této pomoci si nejprve prostudujte dostupné důvěryhodné informace státních orgánů na internetu - např. www.mvcr.cz/cizinci anebo www.portal.mpsv.cz/sz/zahr_zam/zamka. Pokud vám tyto informace nebudou stačit, sepište si seznam otázek, na které potřebujete odpověď, a objednejte se na poradenství. Na schůzku si přineste veškeré dokumenty, které se týkají vašeho problému.
- Na základě profesionální a bezplatné pomoci si tak budete moct sami řešit vaše záležitosti zcela jednoduše.

ZPROSTŘEDKOVATELÉ

- Neplaťte zbytečně za vyřizování vašeho odjezdu a pobytu v České republice; většinu záležitostí si můžete zařídit i sami! Zjistěte si dostatek důvěryhodných informací přes zastupitelský úřad ČR nebo přes oficiální imigrační portál Ministerstva vnitra nebo prostřednictvím oficiálních Integračních center a nevládních neziskových organizací. Nespoléhejte se automaticky na informace, které jsou z jiných než oficiálních webových stránek.
- Pokud se rozhodnete pro zprostředkovatelské služby agentury práce, ověřte si, zda má platné povinné povolení ke zprostředkování zaměstnání. Seznam akreditovaných zprostředkovatelských agentur naleznete na portálu Ministerstva práce a sociálních věcí www.portal.mpsv.cz/sz/zamest/zpr_prace.

OSOBNÍ DOKLADY A DOKUMENTY

- Nedávejte z ruky své osobní doklady (cestovní pas) a pořiďte si úředně ověřené kopie důležitých dokumentů. Vezměte si s sebou do ČR i další dokumenty týkající se dosaženého vzdělání, vzdělání vašich dětí (pokud cestují s vámi), očkovací průkazy či jiné důležité doklady.
- Biometrický průkaz o pobytu v ČR pečlivě opatrujte, neboť jeho ztráta nebo poškození znamená vysoký poplatek za vydání nového průkazu.

PLNÁ MOC

- Nepodepisujte všeobecnou plnou moc k vašemu zastupování v záležitostech, které si můžete nebo musíte zařídit sami (např. podpisy smluv, převzetí pošty aj.). Plná moc se používá na přesně vymezený rozsah zastupování pro konkrétní osobu nebo k přesnému datu, pro které je zastupování určeno.
- Pokud již někomu udělíte plnou moc k zastupování, vyberte si věrohodné osoby a vždy si nechte kopii plné moci. Zastupování za peníze je v zásadě vyhrazeno pouze advokátům s advokátní licencí. O výsledku zastupování se informujte, a pokud máte pochybnosti, sami se informujte u příslušného orgánu, který vaši záležitost řeší. Zastupování můžete kdykoliv odvolat.
- Veškeré písemnosti si pečlivě uschovejte a dohody týkající se vaší práce uzavírejte vždy písemně pro případ vymahatelnosti vašich nároků a práv.

PRACOVNÍ PODMÍNKY

- Podmínky a náplň práce, kterou budete vykonávat, musí být domluveny již před příjezdem do ČR, a to písemně.
- V případě, že po příjezdu do ČR budete nuceni vykonávat jinou práci, než bylo dohodnuto, se kterou nebudete souhlasit, může jít o porušení zákona vaším zaměstnavatelem, a tedy o trestnou činnost (podvod), v nehorším případě o obchodování s lidmi za účelem nucené práce. V takovéto situaci se mohou ocitnout jak muži, tak ženy, a poznáte ji například podle nedůstojného zacházení, špatných pracovních podmínek (přesčasy, nehygienické podmínky, nebezpečná práce nebo zdraví ohrožující práce), splácení fiktivních dluhů či sexuálního či psychického vykořisťování. V takovém případě se ihned obraťte na specializované nevládní organizace (viz sekce kontakty) či na Policii České republiky, které vám pomohou se bránit. Vaše svědectví pomůže potrestat pachatele a ochráni před podobným vykořisťováním jiné cizince, jako jste vy.
- Jestliže se stanete obětí obchodování s lidmi a budete spolupracovat s orgány České republiky, můžete požádat o povolení k dlouhodobému pobytu za účelem ochrany na území a o pobytové oprávnění nepřijedete.

DLUHY A BEZDLUŽNOST

- Dávejte si pozor na půjčování peněz, aby vás vaše dluhy a případná exekuce nedostaly do pasti a nezpůsobily vám problémy vedoucí až k nelegálnímu pobytu. Pokuty a následné penále se mohou týkat zdánlivě jednoduchých záležitostí, jako je pokuta za cestování bez platné jízdenky v hromadné dopravě, nezaplacené poplatky za televizi, nezaplacené splátky nakoupeného zboží, nezaplacený svoz odpadu nebo zdravotní a sociální pojištění.
- V ČR existuje registr dlužníků. Bezdlužnost je vyžadována také v souvislosti s vaší podnikatelskou činností a pobytovým oprávněním.

DODRŽOVÁNÍ ZÁKONA

- Porušení pobytových a pracovních povinností a všeobecně zákonů ČR může vést k vašemu vyhoštění ze země, ale zároveň i k zanesení vašeho jména do Schengenského informačního systému (SIS). Znamenalo by to, že budete mít zákaz vstupu do všech států schengenského prostoru.

ZMĚNA ADRESY V ČR

- Hlaste změnu vašeho bydliště v ČR ve stanovené lhůtě. Úřady vám mohou poslat poštou doporučené psaní s důležitým obsahem. Pokud nebudete Českou poštou zastíženi v místě bydliště, tak vás Česká pošta jako adresáta vyzve vložení oznámení o neúspěšném doručení písemnosti do domovní schránky, abyste si uloženou písemnost ve lhůtě 10 dnů vyzvedli/a. Pokud si uloženou písemnost na České poště do 10 dnů ode dne, kdy byla zaslána k vyzvednutí připravena, nevyzvednete, písemnost se považuje za doručenu posledním dnem této lhůty. Je také nutné, abyste měli přesně označenu poštovní schránku s vašimi jmény včetně zvonku tak, aby vás poštovní doručovatelka našla.

ÚSPORY PRO PŘÍPAD NOUZE

- Pokud je to možné, ponechávejte si uloženu finanční rezervu pro případ nečekané potřeby nebo návratu zpět do domovského státu.

DŮLEŽITÉ KONTAKTY V ČR

PŘED ODJEZDEM DO ČR

Zastupitelské úřady ČR, vydávání schengenských víz:

- Ministerstvo zahraničních věcí ČR – Vízový odbor
www.mzv.cz, e-mail: vo@mzv.cz.

PO PŘÍJEZDU DO ČR

Veškeré pobytové záležitosti, prodlužování pobytu, hlášení změn:

- **Ministerstvo vnitra ČR** – Odbor azylové a migrační politiky (OAMP)
www.mvcr.cz/cizinci – zde získáte kontakty na pracoviště Ministerstva vnitra v regionech

Pro dotazy můžete kontaktovat:

Infolinka Ministerstva vnitra v češtině a angličtině: tel: (+420) 974 832 421, (+420) 974 832 418

E-mail: pobyty@mvcrcz

Kontrola pobytu, ověření formuláře Pozvání, ohlašovací povinnost po příjezdu na území:

- **Policie ČR – Služba cizinecké policie**
www.policie.cz/clanek/agenda-cizinecke-policie.aspx

Práce v ČR, informace, zprostředkovatelské agentury, volná pracovní místa (i pro cizince):

- **Ministerstvo práce a sociálních věcí**
Práce cizinců v ČR: www.portal.mpsv.cz/sz/zahr_zam/zamka
Zprostředkovatelské agentury práce: www.portal.mpsv.cz/sz/zamest/zpr_prace
Úřady práce: www.portal.mpsv.cz/upcr
Inspektoráty práce: www.suip.cz/

Bezplatné informace a poradenství:

- **Integrační centra - www.integracnicentra.cz**

Integrační centra naleznete téměř ve všech krajích České republiky. Integrační centra vám zdarma poradí, na kterém úřadě můžete vyřídit své záležitosti, nabídnou vám kurzy češtiny, poradenství, tlumočení a řadu dalších služeb. V Integračních centrech je vždy k dispozici internet – pracovníci Integračních center vám s obsluhou internetu poradí a pomohou.

- **Nevládní neziskové organizace (NNO)** – na webových stránkách **www.cizinci.cz** lze nalézt veškeré kontakty v sekci Adresář kontaktů.

NNO nabízejí bezplatné poradenství sociální i právní, kurzy češtiny, asistenci při jednání na úřadech či doprovod na tato jednání případně k lékaři či při jednání se školou, tlumočení a překlady. Telefonicky se můžete se žádostí o radu a pomoc obrátit na kteroukoli NNO, i mimo místo vašeho bydliště. V různých regionech pak naleznete také neziskové nevládní organizace, kam můžete fyzicky dojít a nechat si poradit.

Zde uvádíme jen výběr některých organizací:

- **Organizace pro pomoc uprchlíkům – OPU** – právní a sociální poradenství – www.opu.cz, tel: (+420) 730 158 779 , (+420) 739 413 983 (soc), (+420) 730 158 781, (+420) 730 158 779 (práv.), e-mail: opu@opu.cz
- **Poradna pro integraci – PPI** – právní a sociální poradenství – www.p-p-i.cz, tel: (+420) 603 281 269 (soc.), e-mail: paha@p-p-i.cz
- **International Organization for Migration (Mezinárodní organizace pro migraci) – IOM**
– poradenství, pracovní migrace, dobrovolné návraty, – www.iom.cz, tel: (+420) 233 37 01 60, e-mail: prague@iom.int
- **Centrum pro integraci cizinců – CIC** – pracovní a sociální poradenství – www.cicpraha.org, tel: (+420) 222 360 452 (soc.), (+420) 702 150 630 (prac.), e-mail: info@cicpraha.org
- **Sdružení pro integraci a migraci – SIMI** – právní a sociální poradenství – www.migrace.com, tel: (+420) 605 253 994 (soc.), +420 603 547 450 (právni) , e-mail: poradna@migrace.cz
- **InBáze Berkat** – právní a sociální poradenství
www.inbaze.cz, tel: (+420) 224 941 415, e-mail: info@inbaze.cz
- **Charita ČR** – pomoc cizincům v nouzi
www.charita.cz. Charita ČR má síť poboček po celé České republice.
- **Arcidiecézní Charita Praha – Středisko Migrace**
právní a sociální poradenství, krátkodobý nocleh v nouzi, pomoc obětem obchodování s lidmi
www.praha.charita.cz, tel: (+420) 224 813 418., e-mail: migrace@praha.charita.cz.
- **META** – poradenství ve vzdělávání pro mládež i dospělé, nostrifikace diplomů
www.meta-os.cz, tel: (+420) 222 521 446, e-mail: info@meta-os.cz
- **La Strada** – pomoc obětem vykořisťování a obchodování s lidmi
www.strada.cz, SOS linka: (+420) 222 717171, Infolinka: (+420) 800 077 777

Imigrační portál EU:

- www.ec.europa.eu/immigration

NEZAPOMEŇTE

PŘED ODJEZDEM

- 1) Musím mít platný cestovní doklad, nebo pokud mi je méně než 15 let a nemám vlastní cestovní pas, musím být zapsán v cestovním pase svého rodiče. Pro účely udělení dlouhodobého víza nesmí být cestovní pas starší 10 let, musí obsahovat nejméně 2 volné stránky a doba jeho platnosti musí být nejméně o tři měsíce delší, než je doba platnosti dlouhodobého víza.
- 2) Náležitosti žádosti o vízum nebo povolení k pobytu mám zjištěné na zastupitelském úřadu ČR nebo na www.mvcr.cz/cizinci.
- 3) Mám zdravotní pojištění platné v ČR.
- 4) Musím mít v pase umístěno vízum nebo obdržet poučení od zastupitelského úřadu o udělení povolení k pobytu.

PO PŘÍJEZDU

- 1) Do 3 pracovních dnů po příjezdu musím osobně splnit ohlašovací povinnost na cizinecké policii (pokud mám vízum) nebo na pracovišti Ministerstva vnitra (pokud jsem žádal o povolení k dlouhodobému pobytu), pokud tuto povinnost nesplní ubytovatel.
- 2) Pokud jsem žádal o povolení k dlouhodobému pobytu, musím se do 3 dnů po příjezdu osobně dostavit na pracoviště Ministerstva vnitra k sejmutí biometrických údajů.
- 3) Pokud jsem poskytl/a biometrické údaje, budu se muset ještě jednou osobně dostavit na stejné pracoviště k převzetí průkazu a zaplacení příslušného poplatku.

BĚHEM POBYTU

- 1) Musím hlásit změnu příjmení, osobního stavu, změnu údajů v cestovním pase a změnu údajů v průkazu o povolení k pobytu, včetně adresy v ČR, na pracovišti Ministerstva vnitra.
- 2) Pokud chci zůstat déle, než je platné mé oprávnění k pobytu, musím si včas podat žádost:
 - o prodloužení dlouhodobého víza (90 až 0 dnů před uplynutím platnosti dosavadního víza), nebo
 - o první povolení k dlouhodobému pobytu anebo jeho prodloužení (nejdříve 120 dnů a nejpozději v poslední pracovní den před uplynutím platnosti dosavadního víza nebo povolení k dlouhodobému pobytu).
- 3) Musím po celou dobu pobytu plnit účel, za kterým mi bylo uděleno vízum, nebo vydáno povolení k dlouhodobému pobytu.

KONTAKTY:

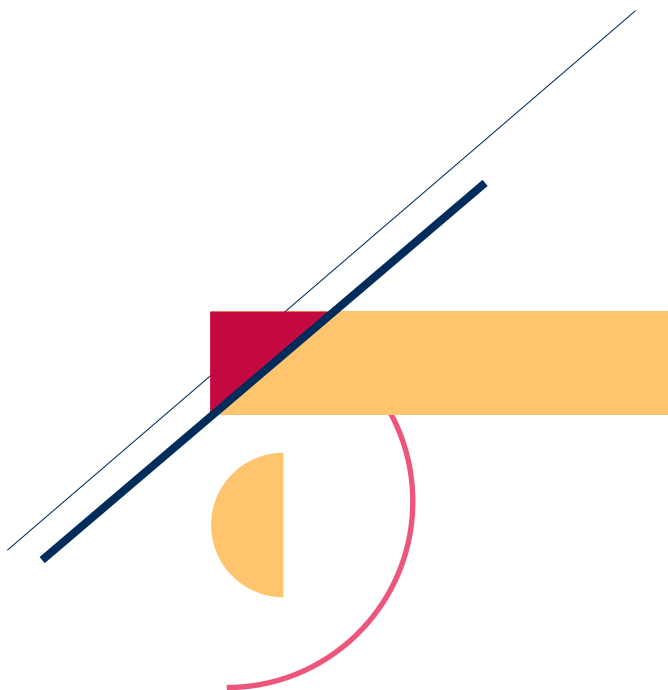
Zastupitelský úřad ČR

Ministerstvo zahraničních věcí ČR - www.mzv.cz, e-mail: vo@mzv.cz.

PO PŘÍJEZDU DO ČR:

Ministerstvo vnitra ČR: Odbor azylové a migrační politiky (OAMP) - www.mvcr.cz/cizinci

Infolinka: (+420) 974 832 421, (+420) 974 832 418, e-mail: pobyty@mvcr.cz





Podívejte se také na krátký film
Příští zastávka Česká republika
na stránkách Ministerstva vnitra.



MINISTERSTVO VNITRA
ČESKÉ REPUBLIKY

Brožura vznikla v rámci projektu zaměřeného na integraci cizinců, který je financován
Ministerstvem vnitra České republiky. Realizátorem projektu je Slovo 21 z.s.