



Hospodářské přehledy OECD ČESKÁ REPUBLIKA

BŘEZEN 2014

SHRNUTÍ



STRUČNÉ SHRUTÍ

Hlavní zjištění

Ekonomika zůstala v útlumu déle než v řadě jiných zemí OECD. Nyní lze pozorovat váhavé oživení tažené exportem, v krátkodobém horizontu však pravděpodobně nedojde k významnému uzavírání produkční mezery, což zvyšuje riziko deflace. Vedle toho se zastavil proces příjmové konvergence k eurozóně, což je důsledkem recese a zpomalení růstu potenciálního produktu kvůli poklesu investic a produktivity. Hlavními výzvami je udržet oživení ekonomiky a zvýšit potenciální růst. Z toho plyne potřeba rozvoje konkurenčnějšího sektoru služeb a lepšího přechodu ze školy do zaměstnání, čemuž se věnují kapitoly 1 a 2.

Podpora oživení a potenciálního růstu

V důsledku nedostatečné poptávky na trhu práce reálná mzda v posledních několika letech téměř nerostla. Celková inflace klesá vzhledem k slábnoucímu efektu zvyšování nepřímých daní a nízké jádrové inflaci, která se stále drží pod dolní hranicí pásma inflačního cíle. Fiskální situace je relativně dobrá: vládní deficit nedosahuje 3% HDP a veřejný dluh je nižší než 50 % HDP. Je však nadále nutné řešit výzvy fiskální udržitelnosti. V tomto ohledu je jedním z problémů, že se nedaří získat všechny zainteresované strany pro provedení potřebných reforem v oblastech jako důchody a zdravotnictví.

Podpora hospodářské soutěže

Konkurenční sektor služeb je klíčem ke zvýšení přidané hodnoty ve výrobě, ke stimulaci inovací a využití domácích zdrojů růstu. Konkurenci v tomto sektoru znesnadňuje byrokracie, angažovanost státu v konkurenčních oblastech a nevyrovnané uplatňování soutěžní politiky. Od vstupu do EU bylo v odstraňování těchto bariér dosaženo velkého pokroku. Soutěžní rámec je ve shodě se správnými postupy, nicméně jen zřídkakdy se podařilo s úspěchem stíhat tvrdé kartely. Navíc již tak skromné prostředky odčerpává regulace maloobchodu s potravinami. Na druhé straně regulace síťových odvětví je dosud slabá, i když se v některých sektorech zlepšuje. To znamená, že vývoj směřující k větší konkurenci v síťových odvětvích je pomalejší než v jiných evropských státech, což vede k relativně vysokým cenám a k pomalému zavádění nových technologií.

Lepší využívání dovedností a přechod ze školy do zaměstnání

Pokračující strukturální změna ekonomiky vedla k významným změnám poptávky po pracovní síle, které vyžadují přerozdělení dostupných zdrojů pracovních sil i pracovníky s novými a odlišnými dovednostmi. Systém vzdělávání však s těmito změnami neudržel tempo, s výjimkou velkého nárůstu absolventů vysokých škol. Studenti, kteří opouštějí systém vzdělávání bez vysokoškolského titulu, mají při hledání zaměstnání potíže a mnoho absolventů odborných škol zjišťuje, že je buď malá poptávka po jejich kvalifikaci, nebo jejich dovednosti neodpovídají moderním pracovním postupům. Velká expanze terciárního vzdělávání znamená převážně větší počet studentů přijímaných na veřejné vysoké školy, ale také vznik mnoha soukromých institucí. Veřejnému systému nebyly odpovídajícím způsobem navýšeny zdroje, což může způsobit problémy a vede k obavám o zajištění kvality na mezinárodně srovnatelné úrovni. Mzdové rozdíly mezi muži a ženami jsou značné a participace žen s malými dětmi na trhu práce je relativně nízká, což zvyšuje nedostatek pracovní síly ve stárnoucí společnosti.

HLAVNÍ DOPORUČENÍ

Podpora oživení a potenciálního růstu

- Zachovat akomodativní měnovou politiku, dokud definitivně neustoupí rizika deflace.
- Udržet neutrální fiskální politiku, dokud se neupevní oživení ekonomiky, a následně se vrátit k postupné fiskální konsolidaci za účelem zajištění fiskální udržitelnosti.
- Uplatnit vícesměrný přístup k zajištění fiskální udržitelnosti. V tomto ohledu jsou nutná opatření, která zajistí zvyšování skutečného věku odchodu do důchodu. Vláda by měla nadále zajišťovat, aby valorizace důchodů nevedla k chudobě seniorů. Současně by vláda měla zvážit možnosti diverzifikace zdrojů příjmů důchodců. Dalším opatřením by mohlo být urychlení zvyšování zákonem stanoveného důchodového věku.
- Posílit hledání shody na důležitých reformních iniciativách a ustavit nezávislou fiskální radu s rozsáhlou pravomocí.

Podpora hospodářské soutěže

- Zlepšit integritu řízení zbývajících podniků v majetku státu soustředěním jejich správy do rukou jednoho orgánu. Zprivatizovat a odprodat státem vlastněné podniky a činnosti, které se týkají podnikání.
- Zajistit, aby tzv. leniency program (program shovívavosti) řádně fungoval při odhalování kartelů a aby snaha o potírání zakázaných dohod mezi uchazeči o veřejné zakázky byla úspěšná. Vyjmout zvláštní sektorovou regulaci potravinářského maloobchodu z rámce soutěžní politiky.
- Zajistit skutečnou nezávislost všech síťových regulátorů, zlepšit koordinaci mezi antimonopolním úřadem a regulátory a mít jednotný postoj k tomu, co tvoří správnou definici dominantního postavení na trhu. Řešit vertikální omezení konkurence skutečným vlastnickým oddělením nebo vytvořením holdingové struktury s finančním oddělením všech činností, které znemožní křížové subvencování.

Lepší využívání dovedností a přechod ze školy do zaměstnání

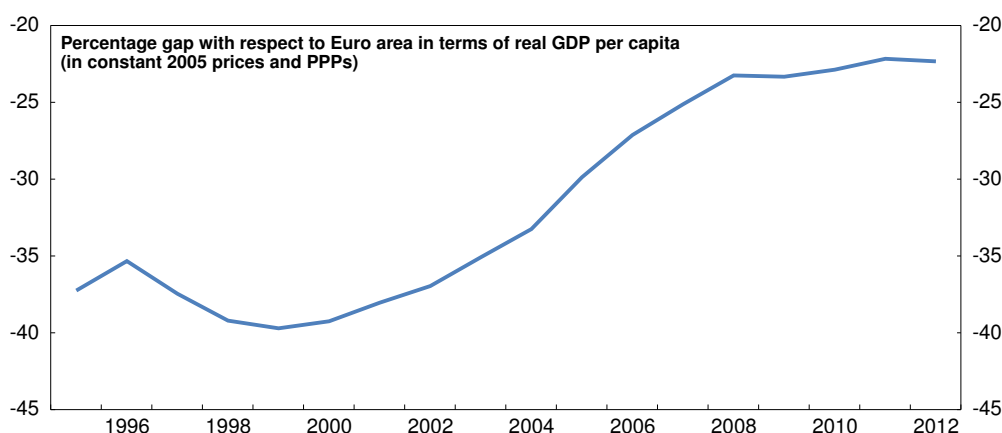
- Motivovat zaměstnavatele, aby poskytovali školení mladým pracovníkům bez potřebných dovedností, pomocí daňové podpory nebo cíleného snížení odvodů na sociální pojištění. Pokud zákonná minimální mzda dostatečně vzroste, dalším opatřením by výhledově mohlo být zavedení minimální mzdy pro mladé zaměstnance spojené se školením.
- Zvýšit zapojení zaměstnavatelů v soukromé sféře do odborného vzdělávání zjednodušením institucionálního rámce a řízení. Zavést smluvní pracovněprávní vztah mezi učněm a zaměstnavatelem. Rozšířit praktickou přípravu na pracovišti poskytnutím dotací na obtížně umístitelné studenty zúčastněným firmám.
- Zajistit kvalitu terciárního vzdělávání zavedením akreditačních kritérií založených na výsledcích a školného za účelem zvýšení zdrojů pro veřejné vysoké školy; školné by mělo být doprovázeno smíšeným systémem sociálních stipendií a úvěrů se splácením podmíněným vyšší příjmu.
- Za účelem zvýšení participace žen na trhu práce a pomoci rodinám lépe sladit rodinný a pracovní život poskytnout odpovídající nabídku finančně dostupných a kvalitních zařízení péče o děti předškolního věku. Až bude tato podmínka splněna, zkrátit maximální dobu trvání rodičovské dovolené a nahradit část rodičovského příspěvku systémem poukázek na péči o děti.

HODNOCENÍ A DOPORUČENÍ

Po dlouhé recesi dochází k nerovnoměrnému oživení

Proces příjmové konvergence k eurozóně se zastavil v důsledku táhlé ekonomické recese a odhadovaného poklesu potenciálního růstu z 3,5 % na 1,5 % (způsobeného poklesem investic a zpomalováním růstu produktivity), tedy více než ve většině zemí OECD (OECD, 2013a) (obr. 1). Nejvýznamnějším úkolem makroekonomické politiky je tedy udržet začínající oživení a zvýšit potenciální růst.

Obr. 1 Sbližování hodnoty HDP na obyvatele



Procentuálně vyjádřený rozdíl oproti eurozóně z hlediska HDP na obyvatele (v konstantních cenách roku 2006 a paritách kupní síly)

Zdroj: Výpočty OECD vycházející z OECD Databáze národních účtů.

Oživení české ekonomiky začalo v polovině roku 2013 po šesti čtvrtletích poklesu. Hlavním faktorem způsobujícím pokles byla slabá domácí poptávka, částečně způsobená fiskální konsolidací, která v letech 2011–2012 v úhrnu dosáhla 2 % HDP (tabulka č. 1). Svou roli sehrál rovněž zpomalující růst vývozních trhů, ačkoliv se vývozu až do roku 2013 dařilo každoročně zvyšovat tržní podíl. Na začátku oživení byla produkční mezera vyšší než 4,5 %, a to z důvodu poklesu HDP o téměř 4 % z vrcholu cyklu před krizí.

V roce 2011 začala zaměstnanost opět růst po předcházejícím dlouhotrvajícím poklesu. Nárůst zaměstnanosti byl podpořen reformou zákoníku práce, který umožnil zejména flexibilnější ujednání o pracovní době, a zvýšením v mezinárodním srovnání nízkého podílu práce na částečný úvazek (obr. 2). Zvýšení zaměstnanosti doprovázel rychlejší růst míry participace, částečně daný vyššími podíly věkových skupin s relativně vysokou participací, takže participace dosáhla průměru zemí EU-15 (obr. 3, pole A a B). Míra nezaměstnanosti vzrostla v roce 2012 o méně než 0,5 procentního bodu, poté začala klesat a koncem roku 2013 se ustálila na úrovni těsně pod 7 %, tj. o 1,25 procentního bodu výše než na začátku roku 2009. Na relativně malou odezvu nezaměstnanosti na ekonomický cyklus mělo vliv snížení průměrného počtu odpracovaných hodin.

Tabulka č. 1. Krátkodobé makroekonomické ukazatele

	2010	2011	2012	2013	2014	2015
		Procentní změny, objem				
	Běžné ceny v mld. Kč	(ceny roku 2005)				
HDP	3 791	1,8	-1,0	-1,1	1,1	2,3
Výdaje domácností na spotřebu	1 917	0,5	-2,1	-0,4	0,8	2,0
Výdaje vládních institucí na spotřebu	807	-2,7	-1,9	1,0	0,1	1,3
Tvorba hrubého fixního kapitálu	931	0,4	-4,5	-4,0	0,4	2,3
<i>Z toho: Bydlení</i>	159	-7,2	-1,6	-0,8	0,0	0,8
Konečná domácí poptávka	3 655	-0,2	-2,7	-1,0	0,6	1,9
Změna zásob a ceností ¹		0,1	-0,1	-0,3	-0,2	0,0
Celková domácí poptávka	3 664	-0,1	-2,8	-1,3	0,4	2,0
Vývoz zboží a služeb	2 554	9,5	4,4	0,4	4,6	5,0
Dovoz zboží a služeb	2 427	7,0	2,2	0,3	3,9	4,9
Čistý vývoz ¹	127	1,9	1,7	0,1	0,8	0,5
Další ukazatele (% změny, pokud není uvedeno něco jiného):						
Potenciální HDP	–	1,4	1,2	1,3	1,5	1,9
Produkční mezera ²	–	0,6	-1,6	-4,3	-4,7	-4,3
Zaměstnanost	–	-0,2	0,4	1,2	0,6	0,7
Míra nezaměstnanosti ³	–	6,7	7,0	7,0	6,9	6,8
Deflátor HDP	–	-0,9	1,6	1,6	1,1	1,6
Index spotřebitelských cen	–	1,9	3,3	1,4	1,0	1,3
Ukazatel jádrové inflace	–	0,3	1,0	0,7	0,9	1,2
Míra čistých úspor domácností ⁴	–	5,1	5,9	4,4	5,3	6,3
Obchodní bilance ⁵	–	4,1	5,6	7,0	7,4	7,7
Bilance příjmů ⁵	–	-6,7	-7,5	-7,8	-8,4	-8,3
Saldo běžného účtu ⁵	–	-2,7	-2,4	-2,1	-2,3	-1,9
Saldo vládního sektoru ⁵	–	-3,2	-4,4	-2,9	-2,9	-2,9
Strukturální saldo ²	–	-4,5	-2,6	-1,6	-1,6	-1,7
Primární strukturální saldo ²	–	-3,3	-1,3	-0,3	-0,2	-0,4
Hrubý dluh vládního sektoru ⁵	–	48,2	55,7	58,6	61,2	63,5
Dluh vládního sektoru, maastrichtská definice ⁵	–	41,4	46,2	49,0	51,6	53,9
Čistý dluh vládního sektoru ⁵	–	5,8	11,6	14,4	17,0	19,3
Průměrná tříměsíční sazba na peněžním trhu	–	1,2	1,0	0,4	0,2	0,6
Průměrný výnos desetiletých státních dluhopisů	–	3,7	2,8	2,1	2,5	2,9

1. Příspěvek ke změně reálného HDP, skutečná výše v prvním sloupci.

2. Jako procento potenciálního HDP.

3. Jako procento pracovní síly.

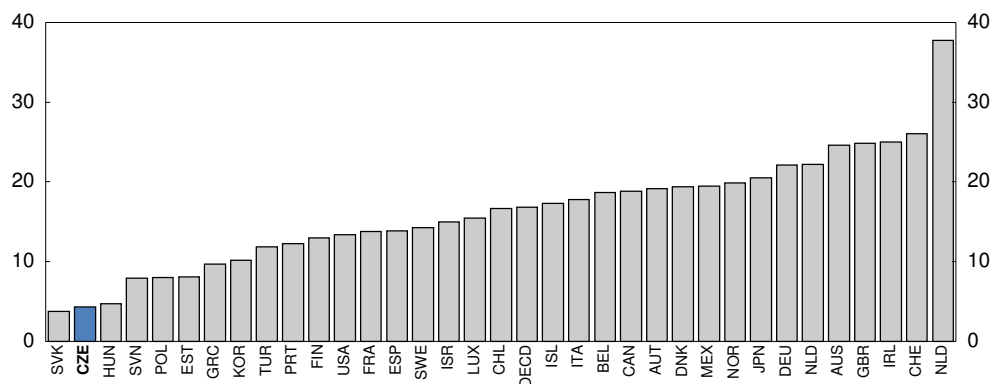
4. Jako procento disponibilních příjmů domácností.

5. Jako procento HDP.

Zdroj: Databáze OECD Hospodářský výhled 94.

Obr. 2. Podíl práce na částečný úvazek je relativně nízký

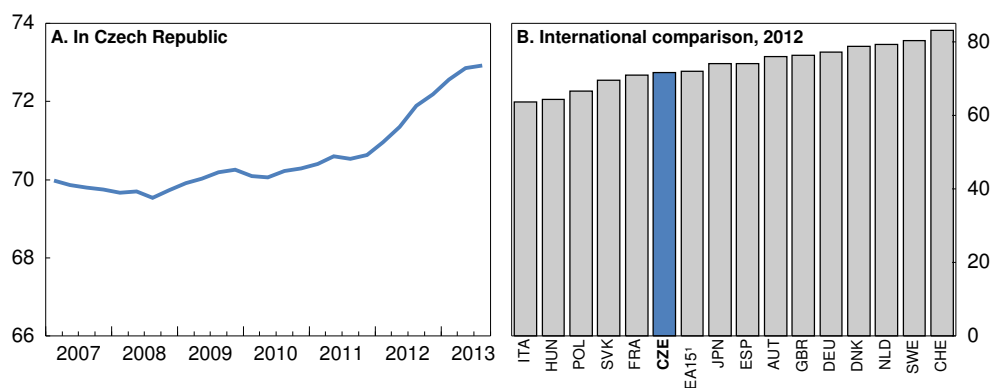
Podíl práce na částečný úvazek v zemích OECD, v procentech z celkové zaměstnanosti, 2012



Zdroj: OECD, databáze Statistika pracovní síly.

Obr. 3. Míra participace vzrostla na evropský průměr

Míra participace ve věkové skupině 15-64 v %



A. V České republice

B. Mezinárodní srovnání, 2012

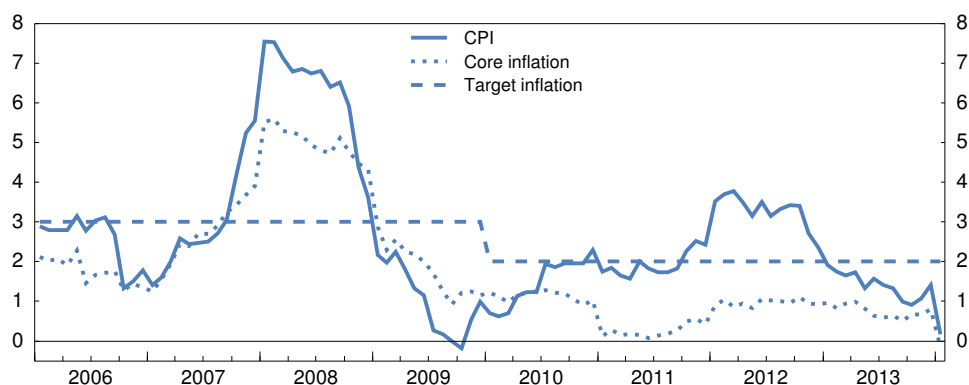
1. Aritmetický průměr 15 členů eurozóny v roce 2008.

Zdroj: OECD, databáze Krátkodobý pracovní trh.

Prohlubování záporné produkční mezery (tabulka č. 1) a vyšší nezaměstnanost vedly k poklesu jádrové inflace v roce 2012 a 2013 pod dolní hranici pásma inflačního cíle ve výši 2 % +/-1 % (obr. 4). V reakci na to Česká národní banka (ČNB) správně zaujala velmi podpůrné nastavení měnové politiky, když stanovila dvoutýdenní repo a diskontní sazbu na 0,05 % a lombardní sazbu na 0,25 % (Česká národní banka, 2013), tj. na srovnatelnou nebo nižší úroveň než v eurozóně a jiných zemích. Tato opatření, ačkoliv byla rozhodná, však nestačila k tomu, aby eliminovala hrozbu deflace. Následkem toho byla ohrožena důvěryhodnost inflačního cíle. Navzdory historicky nízkým dlouhodobým úrokovým sazbám a úzkým spreadům vůči Německu (obr. 5) nevzrostla poptávka po úvěrech (obr. 6).

Obr. 4. Inflační tlaky jsou i nadále slabé

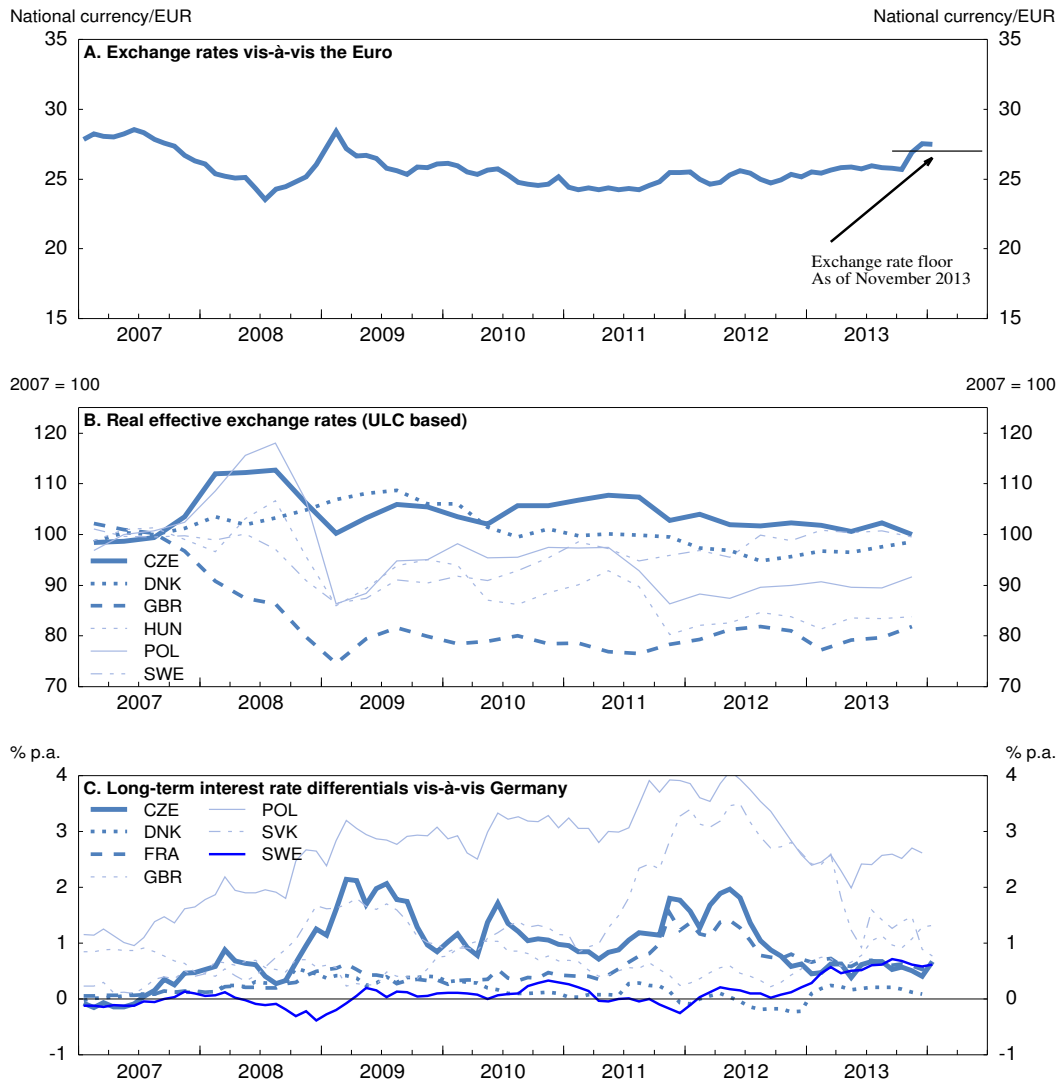
Meziroční procentní změny



Zdroj: Databáze OECD Hospodářský výhled a Český statistický úřad.

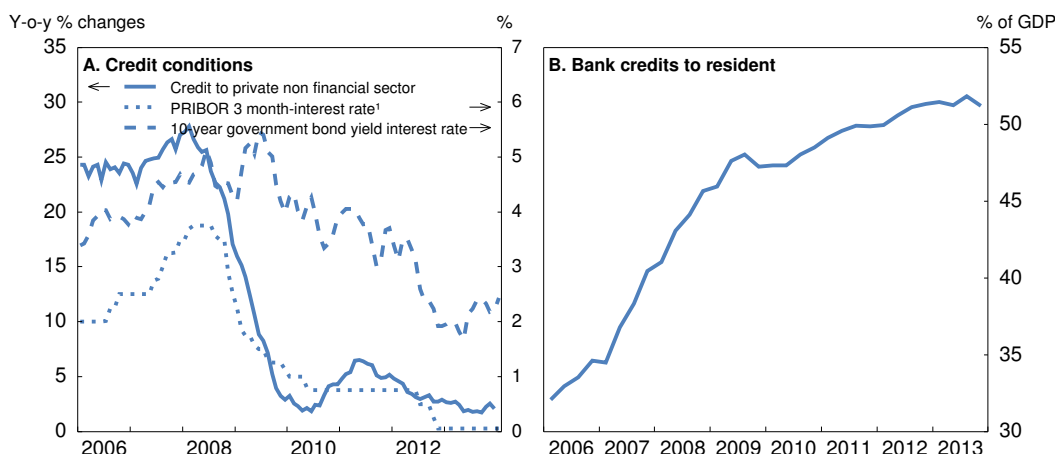
V této situaci se možnosti tradiční měnové politiky zdály být vyčerpány a 7. listopadu 2013 ČNB oznámila závazek držet kurz české koruny v blízkosti hranice 27 Kč za euro s tím, že se kurz může volně pohybovat na slabších hodnotách. Výsledkem bylo okamžité oslabení koruny přibližně o 4,5 %. ČNB naznačila, že se jedná o dočasné opatření a že se chystá od tohoto opatření upustit v okamžiku, kdy inflace dosáhne hodnoty cíle. ČNB očekává, že tento nástroj bude mít plný vliv na inflaci v horizontu až 6 čtvrtletí. Projekce OECD naznačují, že tento závazek by neměl být zrušen později, spíše o něco dříve. Pokud se inflace bude vyvíjet podle očekávání, zastavení intervencí v tomto časovém horizontu by dále podpořilo režim cílování inflace.

Obr. 5. Silný směnný kurz je spojen s nízkými úrokovými diferenciací



A. Směnný kurz vůči euru
 B. Reálné efektivní směnné kurzy (na základě jednotkových nákladů práce)
 C. Dlouhodobé úrokové diferenciací ve srovnání s Německem
 Zdroj: Databáze OECD Hospodářský výhled.

Obr. 6. Úvěrová expanze zpomalila



A. Úvěrové podmínky
B. Bankovní úvěry rezidentům

1. PRIBOR znamená pražskou mezibankovní úrokovou sazbu.

Zdroj: Databáze Hospodářského výhledu OECD a Česká národní banka.

Odcházející vláda se rozhodla odložit fiskální konsolidaci a zaujmout víceméně neutrální fiskální pozici. Nová koaliční vláda se rozhodla provádět fiskální politiku, která směřuje k udržení vládního deficitu pod 3 % HDP, a přijala reformní program zaměřený na podporu vnější konkurenceschopnosti, investic, vývozu, infrastruktury a kvality veřejných služeb (Box 1). Vzhledem ke stále se prohlubující záporné produkční mezeře to znamená v zásadě neutrální fiskální politiku v několika dalších letech. Tento postoj lze považovat za přiměřený, s ohledem na oslabení ekonomiky a možné zpomalení váhavého oživení v případě dalších fiskálních restrikcí (Valenta, 2011; Girouard a André, 2005). Navíc poměr veřejného dluhu k HDP je nižší než 50 % a jak bylo zmíněno, úrokové diferenciály jsou na nízké úrovni. Vláda si správně přeje zamezit tomu, aby rozpočtové deficity překročily maastrichtský strop, takže prostor pro diskreční fiskální opatření je omezený.

Box 1. Hlavní zásady politiky v Programovém prohlášení vlády

Na začátku roku 2014 se vlády ujala třístranná koalice, která má většinu 111 z 200 křesel v Poslanecké sněmovně; tato koalice je tvořena sociálními demokraty, politickým hnutím ANO 2011 a křesťanskými demokraty.

Nová vláda bude usilovat o tržně orientovanou ekonomiku a za primární podmínky nutné pro udržitelný růst považuje sociální a environmentální rovnováhu. Ekonomický program vlády je založen na podpoře podnikání, efektivní a transparentní správě státu, dobře fungujícím pracovním trhu, udržitelném důchodovém systému a investicích do vzdělání, výzkumu a inovací.

Priority nové vlády jsou následující:

- Podpora podnikání, udržitelný ekonomický růst, konkurenceschopnost ekonomiky a vytváření pracovních míst se zvláštním důrazem na znevýhodněné sociální skupiny a problematické regiony
- Efektivní využívání strukturálních fondů EU, včetně rozvoje infrastruktury

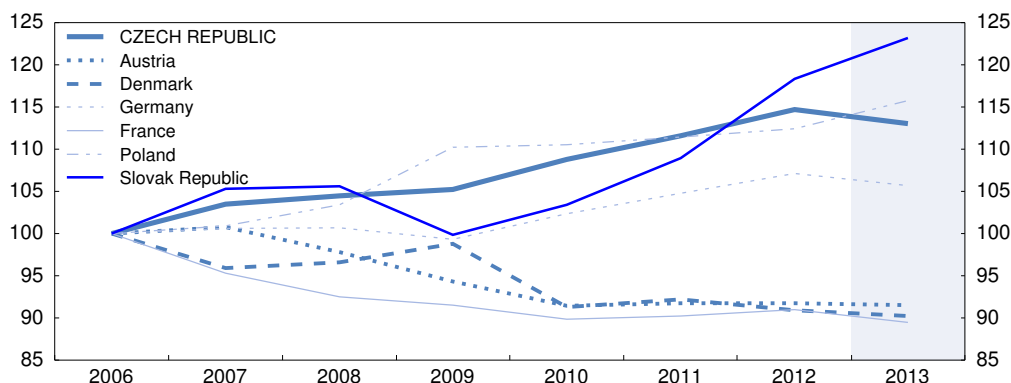
- Zvyšování efektivity řízení veřejných financí, včetně úspory administrativních nákladů, prověrky mandatorních výdajů a transparentnějších veřejných zakázek
- Boj s korupcí, finanční kriminalitou a lichvářstvím; podpora finanční gramotnosti obyvatel
- Rozvoj kvalitních a všeobecně dostupných služeb v oblasti školství, zdravotnictví, sociálních služeb, dopravy a bezpečnosti
- Aktivní členství v EU, včetně aktivní snahy o vytvoření podmínek pro přijetí eura
- Přijetí a implementace zákona o státní službě, který zajistí depolitizaci státní správy a definuje jasná a transparentní kritéria pro přijímání, odměňování a kariérní postup státních úředníků
- Efektivní využívání informačních a komunikačních technologií (ICT) ve veřejné správě a rozvoj internetové ekonomiky

Hlavní ekonomické politiky v programu pokrývají široké spektrum oblastí. Vláda se zavázala udržet deficit veřejných financí pod úroveň 3 % HDP. Bude usilovat o zlepšování efektivity výběru daní, o snížení nákladů na dodržování předpisů a o boj s obcházením daňových předpisů. V souvislosti s důchody je cílem vlády navrhnout zrušení druhého pilíře, jakož i zavedení opatření pro zajištění dlouhodobé stability veřejného důchodového systému a přiměřené úrovně důchodů. Minimální mzda by se postupně měla zvyšovat tak, aby dosáhla 40 % úrovně průměrné mzdy. Vláda personálně posílí úřady práce a bude provádět aktivní politiku zaměstnanosti se zaměřením na znevýhodněné skupiny, jako jsou ženy s malými dětmi, mladí lidé, osoby s nízkou kvalifikací a starší pracovníci. U zvláště ohrožených skupin bude navrženo časově omezené osvobození zaměstnavatele od odvodů na sociální pojištění. Vláda vypracuje dlouhodobou strategii pro systém vzdělávání s důrazem na zvýšení kvality vzdělávání a kvalifikace učitelů na všech stupních. Dále budou podporovány technické a učební obory tak, aby lépe odrážely potřeby pracovního trhu, přičemž terciární vzdělávání ve veřejných institucích zůstane bezplatné. Obcím budou poskytnuty prostředky na vytvoření dostatečné kapacity školek a základních škol a poslední rok předškolní docházky se stane povinným. Vláda bude podporovat modernizaci průmyslu za účelem zvýšení jeho energetické efektivity. Budou přijata opatření k dalšímu snižování administrativní zátěže podniků. Vláda hodlá obnovit systém investičních pobídek pro zahraniční i tuzemské společnosti tak, aby stimulovaly projekty s vysokou přidanou hodnotou a vysokým podílem výzkumu a vývoje.

Očekává se postupné ožívání ekonomiky v reakci na silnější vývoz, odrážející růst na vývozních trzích, využití českého vývozu jako meziproduktů vstupujících do německého dodavatelského řetězce (viz níže) a očekávanou pokračující silnou vývozní výkonností (obr. 7). Tyto faktory přinesou další zlepšení důvěry domácích subjektů a silnější investice (obr. 8). Intenzita prognózovaného oživení nestačí k tomu, aby zajistila jiné než jen pomalé snižování produkční mezery a očekává se, že nezaměstnanost poklesne jen mírně.

Obr. 7. Vývozní výkonnost

2006 = 100

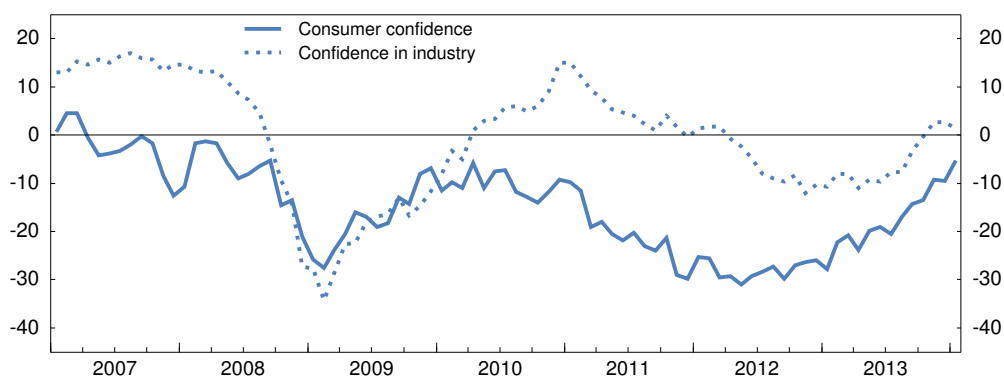


Pozn.: Prognóza OECD pro rok 2013.

Zdroj: Databáze Hospodářského výhledu OECD.

Obr. 8. Důvěra se zlepšuje

% saldo, sezónně očištěno



Důvěra spotřebitelů
Důvěra v průmyslu

Zdroj: Český statistický úřad

Rizika oživení taženého vývozem jsou spojena s vývojem na vývozních trzích, zejména v Německu a v ostatních zemích eurozóny. Pokud se na těchto trzích realizují, růst vývozu se zastaví, což poškodí důvěru a oživení. Další obavou je možnost opětovného propuknutí finančních turbulencí v Evropě, které by se mohly dotknout České republiky (Popov a Udell, 2012). Česká národní banka má ale k dispozici efektivní monitorovací a obezřetnostní nástroje, což minimalizuje riziko náhlého odlivu finančních zdrojů. Na druhé straně, rychlejší než očekávané oživení důvěry by mohlo vést k rychlejšímu růstu investic, příjmů a spotřeby.

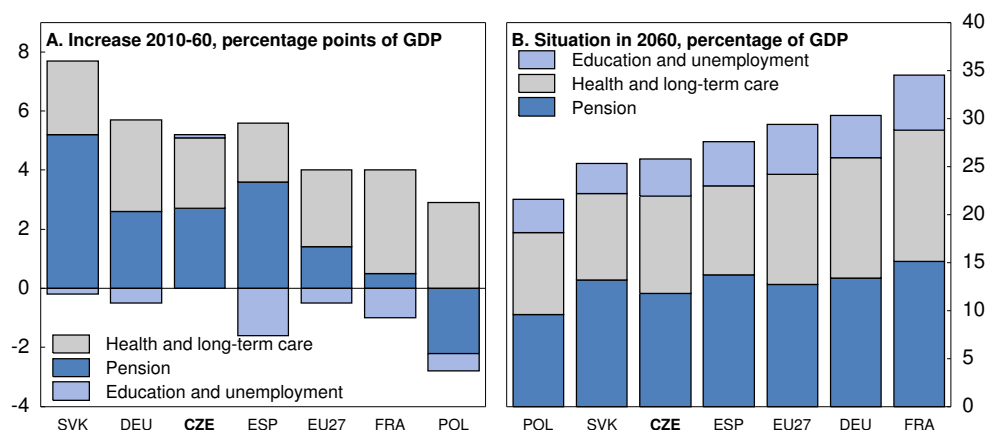
Dlouhodobou výzvou je zajištění fiskální udržitelnosti

Veřejný dluh, který dosahuje přibližně 50 % HDP, není na poměry OECD vysoký, ale při současném nastavení politik bude v dalších dekádách nadále růst. Fiskální politika se tedy bude muset ve střednědobém horizontu poněkud zpřísnit. Očekává se, že poměr dluhu k HDP dále poroste (tabulka č.

1). Pokud deficit následně zůstane na hodnotě 2,9 % HDP, výpočty dluhové dynamiky používající scénář střednědobého růstu OECD (který počítá se zvýšením potenciálního růstu na průměrnou míru 2,75 % v období 2015-2030) ukazují, že dluh do roku 2030 vzroste na více než 60 %. Bude-li potenciální růst o 1 procentní bod nižší, než se očekává, poměr dluhu k HDP by vzrostl přibližně na 70 %. Na podobnou úroveň by dluh vzrostl, budou-li dlouhodobé úrokové sazby o 1 procentní bod vyšší než očekávané. Prognóza výdajů spojených se stárnutím navíc předpokládá jejich nárůst do roku 2060 o 5,2 % HDP (o více než 1 procentní bod vyšší než průměrný nárůst v EU), a to zejména v důsledku výdajů na důchody, jejichž růst se začne koncem 20. let 21. století zrychlovat současně s indexem závislosti seniorů (obr. 9 a 10; Evropská komise, 2012a). Pokud by si zvýšené výdaje spojené se stárnutím vynutily prohloubení deficitu, pak by se mohl do roku 2030 dluh zvýšit o dalších 10 procentních bodů HDP.

S cílem zmírnit tlak na zvyšování zdravotnických výdajů bylo v *Hospodářském přehledu 2011* (OECD, 2011a) doporučeno zavedení větší konkurence mezi zdravotními pojišťovnami a zlepšení datové infrastruktury za účelem lepší kontroly nákladů a kvality, nic z toho však v těchto oblastech nebylo dosud učiněno. Budoucí výdaje na důchody by mohly být (částečně) předfinancovány snížením veřejného dluhu, avšak za cenu pokřivení sdílení zátěže mezi generacemi.

Obr. 9. Veřejné výdaje spojené se stárnutím populace



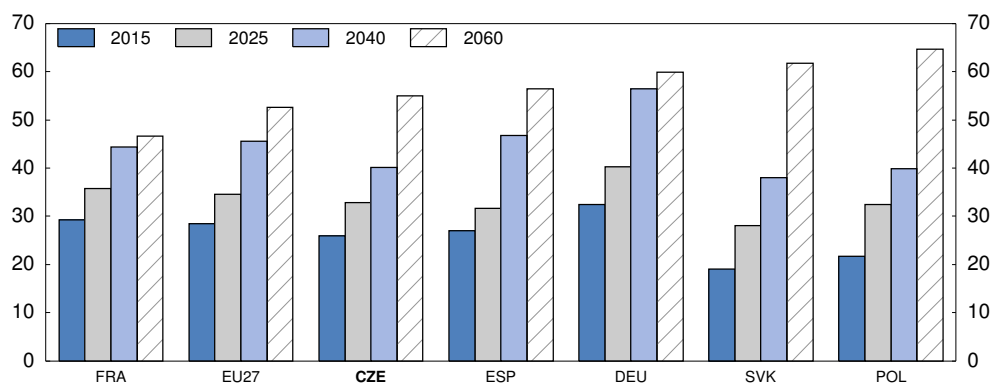
A. Nárůst v letech 2010–2060, procentní body HDP; zdravotnictví a dlouhodobá péče, penze, vzdělávání a nezaměstnanost
 B. Situace v roce 2060, procento HDP; vzdělávání a nezaměstnanost, zdravotnictví a dlouhodobá péče, penze

Pozn.: Obrázek ukazuje rozložení rozpočtových výdajů spojených se stárnutím, při využití referenčního scénáře. V referenčním scénáři jsou výdaje na zdravotnictví podmíněny změnami ve struktuře populace (za předpokladu, že polovinu let, o něž vzroste střední délka života, prožijí lidé ve zdraví) spolu s malým vlivem příjmů na výdaje na zdravotní péči na obyvatele.

Zdroj: Evropská komise (2012), *Zpráva o fiskální udržitelnosti 2012*, Evropské hospodářství 8.

Obr. 10. Index závislosti seniorů

Procento populace starší 65 let jako podíl na populaci ve věku 15–64 let



Zdroj: Výpočty OECD na základě údajů Eurostatu.

Růst výdajů na důchody je omezován plánovaným zvýšením zákonem stanoveného důchodového věku (v současnosti téměř 60 let u žen a 63 let u mužů) na společných 66 let a 8 měsíců v roce 2041 a téměř 70 let v roce 2060 a valorizací důchodů (od roku 2016) o inflaci a o třetinu růstu reálných mezd. Tyto změny by i bez dalších politických opatření měly zajistit, že se výdaje na důchody do konce 30. let 21. století udrží v rozmezí 8,5 až 9 % HDP, než dojde k jejich růstu na téměř 12 % HDP v roce 2060 (Evropská komise, 2012a). Pro zajištění dlouhodobé udržitelnosti důchodového systému jsou potřebná i další opatření. Možnostmi v této oblasti jsou opatření omezující výdaje na důchody prostřednictvím nižších náhradových poměrů, vyšší příspěvky nebo opatřeními zvyšující zapojení starších pracovníků na trhu práce.

V této souvislosti připravilo Ministerstvo práce a sociálních věcí novelu zákona o důchodovém pojištění, podle které by se důchody zvyšovaly v závislosti na růstu cen ve spotřebním koši seniorů (což znamená mírně vyšší valorizaci než při použití obecného indexu spotřebitelských cen), aby byla zachována reálná hodnota důchodů. Celá řada států, včetně Kanady, Belgie, Francie a Spojených států amerických, již přistoupila k valorizaci podle obecného indexu spotřebitelských cen. Snižování náhradového poměru v dávkově definovaném veřejném důchodovém systému v České republice však může mít svoje meze, při jejichž dosažení si politické tlaky plynoucí z obav z chudoby seniorů vynutí zvrát. Systém poskytuje v průměru téměř 95 % příjmů důchodců a vykazuje výrazně klesající náhradové poměry. Důchody do výše téměř poloviny průměrných výdělků jsou vypláceny v plné výši, nad touto hranicí jsou pak postupně redukovány. Vláda by měla i v budoucnu zajišťovat, aby valorizace důchodů nevedla k chudobě seniorů a současně byla v souladu s dlouhodobou udržitelností důchodového systému.

Předchozí vláda se snažila doplnit náhradové poměry změnou výpočtu důchodů v roce 2011 a zavedením druhého pilíře s dobrovolnou účastí v roce 2013. V polovině roku 2013 však bylo podepsáno pouze 80 000 smluv (oproti milionu smluv, s nímž počítal Konvergenční program pro rok 2013) a lhůta pro přihlášení starších pracovníků (nad 35 let) již vypršela. Nová vláda má navíc v úmyslu tento pilíř zrušit. Vláda by však měla zvážit možnosti, jak diverzifikovat zdroje příjmů důchodců. Jak bylo uvedeno v předchozím *Přehledu* (OECD, 2011a), druhý pilíř by mohl být úspěšnější, kdyby umožňoval dobrovolné příspěvky a byl v zásadě povinný s možností vystoupení.

Výše uvedené iniciativy by měly být doplněny opatřeními, která zajistí, aby se skutečný věk odchodu do důchodu zvyšoval stejnou rychlostí jako plánovaný růst zákonného důchodového věku. Pokud to

nestačí k zajištění udržitelnosti důchodového systému, dalším opatřením může být urychlení zvyšování zákonného důchodového věku.

Silnější rámec fiskální politiky by mohl zlepšit formulování a provádění politiky

Ústředními prvky rámce fiskální politiky jsou fiskální cíl a klouzavý tříletý rozpočtový rámec, který převádí rozpočtové cíle na výdajové stropy. Tyto stropy jsou však závazné pouze pro státní rozpočet a pro šest státních fondů (60 % veřejných výdajů), což souvisí s ústavní nezávislostí obcí (na které však úzce dohlíží Ministerstvo financí a jejich věřitelé) a vyčleněním fondů zdravotního pojištění (u nichž se předpokládají vyrovnané rozpočty). Efektivitu tříletého rozpočtového horizontu dále narušují časté revize ročních cílů.

Ministerstvo financí navrhlo cíl strukturálně vyrovnaného rozpočtu (oproti cíli strukturálního deficitu ve výši 1 %, sjednanému s Evropskou komisí). Návrh rovněž zahrnuje pravidlo dluhové brzdy pro ústřední vládu a místní samosprávy, které vyžaduje postupně se zpřísňující opravná opatření poté, co veřejný dluh přesáhne 45 % HDP. Aby takové opatření správně fungovalo, je důležité zajistit dostatečný prostor pro cyklické výkyvy, aby se předešlo procyklické fiskální politice v blízkosti stropu. Návrh zahrnuje fiskální radu (pro zlepšení přípravy, plnění a monitorování rozpočtu) a Výbor pro rozpočtové prognózy (pro posuzování reálnosti makroekonomických a rozpočtových prognóz vlády). Toto je v souladu s pravidly EU. Rada by měla mít 5 členů, nominovaných prezidentem, Senátem, centrální bankou, Ministerstvem financí a místními samosprávami a volených Poslaneckou sněmovnou (Ministerstvo financí, 2013). Spolu s navrhovaným zavedením náročnějších kritérií pro pravidelné vykazování, včetně ročních zpráv o daňových výdajích a podmíněných závazcích, je navržený rámec vítaným opatřením na podporu fiskální udržitelnosti, transparentnosti a zodpovědnosti.

Strukturální rozpočtový cíl by mohl být posílen propojením výdajových cílů s otázkami dlouhodobé fiskální udržitelnosti, jako jsou např. dluhové cíle, a zahrnutím obcí prostřednictvím interního paktu stability, který určuje jejich (střednědobé) rozpočtové cíle v celkovém fiskálním rámci. V tomto ohledu by fiskální rada mohla hrát důležitou roli při posuzování rozpočtové situace na všech vládních úrovních a doporučování nápravných kroků.

Legislativa by měla zajistit nezávislost rady (včetně zabezpečení financování) a to, aby měla dostatečné zdroje umožňující jí stát se uznávaným expertním centrem, které poskytuje nezávislé poradenství ve fiskální debatě, včetně varování před využíváním cyklického nárůstu příjmů k financování nových strukturálních výdajových opatření, v souladu s novými směnicemi OECD (OECD, 2013b). V České republice, kde existuje relativně málo (vládních i nevládních) organizací účastnících se fiskální debaty, by bylo zvláště přínosné rozšířit mandát rady nad rámec současného návrhu o strukturální analýzu, jako např. v Korejské republice a ve Švédsku, a odhady nákladů nových výdajových opatření, jako např. v Kanadě, Nizozemsku a ve Spojených státech (Curristine a kol., 2013; Calmfors, 2010; Calmfors a Wren-Lewis, 2011). Strukturální analýza by radě umožnila poskytovat důležité nezaujaté vstupy (včetně jasných vysvětlení složitých kompromisů) do debat o fiskální udržitelnosti a efektivitě veřejného sektoru (jako např. v Austrálii, Kanadě, Nizozemsku a ve Spojených státech), což by pomáhalo získat podporu pro reformní opatření.

Box 2. Hlavní doporučení v oblasti makroekonomické politiky

Zachovat akomodativní měnovou politiku, dokud definitivně neustoupí rizika deflace.

Udržet neutrální fiskální politiku, dokud se neupevní oživení ekonomiky, a následně se vrátit k postupné fiskální konsolidaci za účelem zajištění fiskální udržitelnosti.

Uplatnit vícesměrný přístup k zajištění fiskální udržitelnosti. V tomto ohledu jsou nutná opatření, která zajistí

zvyšování skutečného věku odchodu do důchodu. Vláda by měla nadále zajišťovat, aby valorizace důchodů nevedla k chudobě seniorů. Současně by vláda měla zvážit možnosti diverzifikace zdrojů příjmů důchodců. Dalším opatřením by mohlo být urychlení zvyšování zákonem stanoveného důchodového věku.

Ustavit nezávislou fiskální radu s rozsáhlou pravomocí.

Problémy dlouhodobého růstu

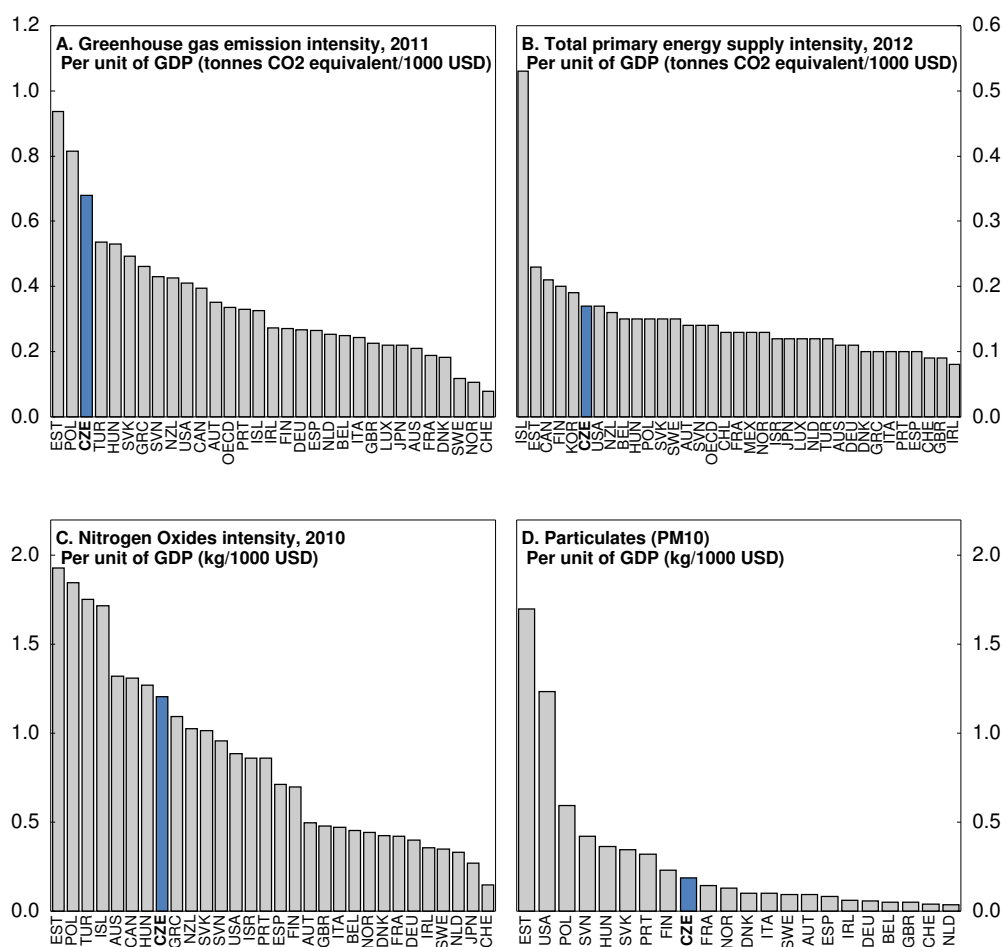
Dle odhadů OECD dosahuje v současnosti potenciální růst přibližně 1,5 %. Provedení takových strukturálních reforem na trhu práce a produktů, které by odpovídaly alespoň průměru OECD v těchto oblastech, by mohlo zvýšit potenciální růst na průměrných 2,75 % v období do roku 2030, než ho pokles nabídky pracovních sil v důsledku stárnutí sníží do roku 2060 v průměru o 1 procentní bod (OECD, 2012a). Potřebné reformy na trhu produktů jsou blíže popsány v kapitole 1. Reformy trhu práce byly analyzovány v předchozích *Přehledech* a některým hlavním otázkám se blíže věnuje kapitola 2 (OECD, 2011a; 2010a; 2008a). Efektivita a dopad těchto reforem by mohly být dále posíleny širším a dobře cíleným využíváním strukturálních fondů EU, jejichž čerpání zůstává na nízké úrovni: v programovém období 2007–2013 byla v projektech s plně dokončeným procesem financování vyčerpána pouze polovina přidělených prostředků. Kromě toho je pro výkonnost ekonomiky důležité dobré řízení veřejného sektoru a stabilní instituce, což zdůrazňuje potřebu utváření konsenzu mezi všemi zúčastněnými stranami, zejména pro provedení potřebných strukturálních reforem a pro boj s korupcí.

Je nutné řešit rovněž environmentální problémy

Důležitou dlouhodobou výzvou je zlepšování výsledků v oblasti životního prostředí, které je nezbytnou podmínkou pro trvalý hospodářský růst, a obecně zvýšení životní úrovně (OECD, 2011a). Od roku 2000 došlo ke snížení emisí skleníkových plynů, ale intenzita emisí (ve vztahu k HDP) je relativně vysoká, částečně z důvodu vysoké energetické intenzity (obr. 11, pole A a B). Emise se budou zvyšovat spolu s oživením ekonomiky, ale emise ze sektorů mimo Evropský systém obchodování s emisemi jsou již o 8 % nižší než jejich cílová hodnota v roce 2013, takže pro Českou republiku by nemělo být větším problémem splnit svůj cíl v rámci EU nezvýšit emise do roku 2020 o více než 9 % oproti roku 2005.

Česká republika se úspěšně vypořádala s významnou částí environmentální zátěže z komunistické doby, např. snížením emisí SO₂ a zlepšením kvality vody v řekách, i když intenzita emisí jiných než skleníkových plynů je ve většině případů relativně vysoká (pole C). Kromě toho je nutné řešit regionální environmentální problémy, zejména ve vysoce průmyslovém Moravskoslezském kraji, který má jednu z nejvyšších koncentrací částic PM₁₀ v regionech EU a v němž jsou pravidelně překračovány roční limity PM₁₀ i dalších škodlivin (např. benzo(a)pyrenu) (Evropská agentura pro životní prostředí, údaje za rok 2011 z databáze AirBase, verze 7).

Obr. 11. Environmentální ukazatele



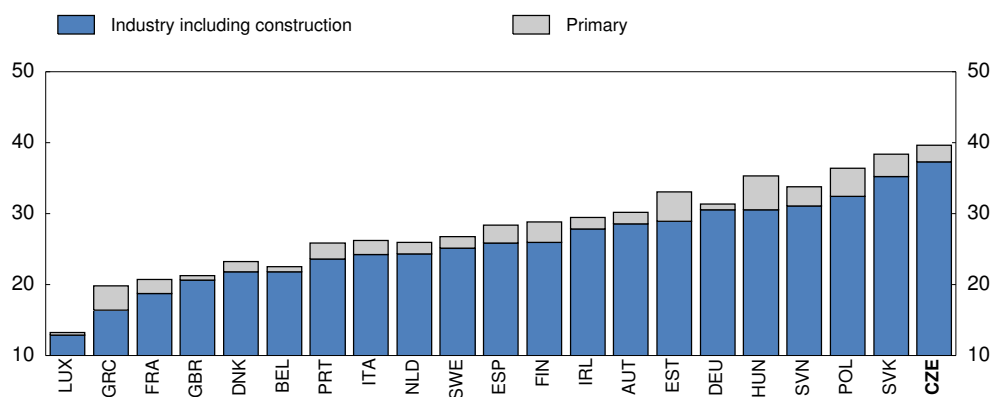
- A. Intenzita emisí skleníkových plynů, 2011, na jednotku HDP (ekvivalent v tunách CO₂ / 1000 USD)
 B. Intenzita celkových dodávek primární energie, 2012, na jednotku HDP (ekvivalent v tunách CO₂ / 1000 USD)
 C. Intenzita oxidů dusíku, 2010, na jednotku HDP (kg / 1000 USD)
 D. Prachové částice (PM10) , na jednotku HDP (kg / 1000 USD)
 Zdroj: OECD, *Environmentální databáze*.

Část strategie snižování emisí spočívá v rozvoji obnovitelných zdrojů energie. Podle Národního akčního plánu pro energii z obnovitelných zdrojů z roku 2012 činil podíl elektřiny z obnovitelných zdrojů (včetně hydroelektráren) 11,5 % z celkové spotřeby elektřiny, zatímco cíl pro rok 2020 je 13,5 % (Ministerstvo průmyslu a obchodu, 2012). Fotovoltaická energie rychle expandovala v reakci na zavedení garantovaných cen a klesající investiční náklady, státní podpora ale dosahuje 0,25 % HDP a náklady plynoucí z vyšších cen elektřiny pro soukromé subjekty jsou oproti tomu třikrát vyšší. Dalším environmentálním problémem je to, že navzdory pokroku 22 % obyvatel dosud žije v obydlích nenapojených na čističky odpadních vod. Proti záplavám, které jsou v posledních 15 letech častější a ničivější, lze bojovat podporou a obnovováním přírodních krajinných prvků, včetně přísnějších zákonů o územním plánování. Přísnější územní plánování by také mohlo mít pozitivní vliv na kvalitu a ochranu půdy a podpořit přirozenou filtraci vody, a tím zlepšit kvalitu podzemní vody. K řešení některých těchto environmentálních problémů je možné využít strukturální fondy EU, protože národní pravidla pro přidělování prostředků v současné době zahrnují environmentální projekty pro velké výrobce (a škodliviny).

Příjmová konvergence se zastavila

Proces příjmové konvergence k eurozóně se od roku 2008 zastavil. Přímé zahraniční investice a růst tažený vývozem posílily podíl průmyslu na hrubé přidané hodnotě na téměř 40 % – tj. nejvíce z evropských zemí OECD (obr. 12). Tato skutečnost svědčí o tradičních silných stránkách české ekonomiky a o zaměření politiky na podporu zpracovatelského průmyslu a vývozu. Vzhledem k velikosti této části ekonomiky je prostor pro další konvergenci spíše zvyšováním produktivity než rozšiřováním průmyslového sektoru.

Obr. 12. Podíly přidané hodnoty podle odvětví
V procentech z celkové hrubé přidané hodnoty, 2012



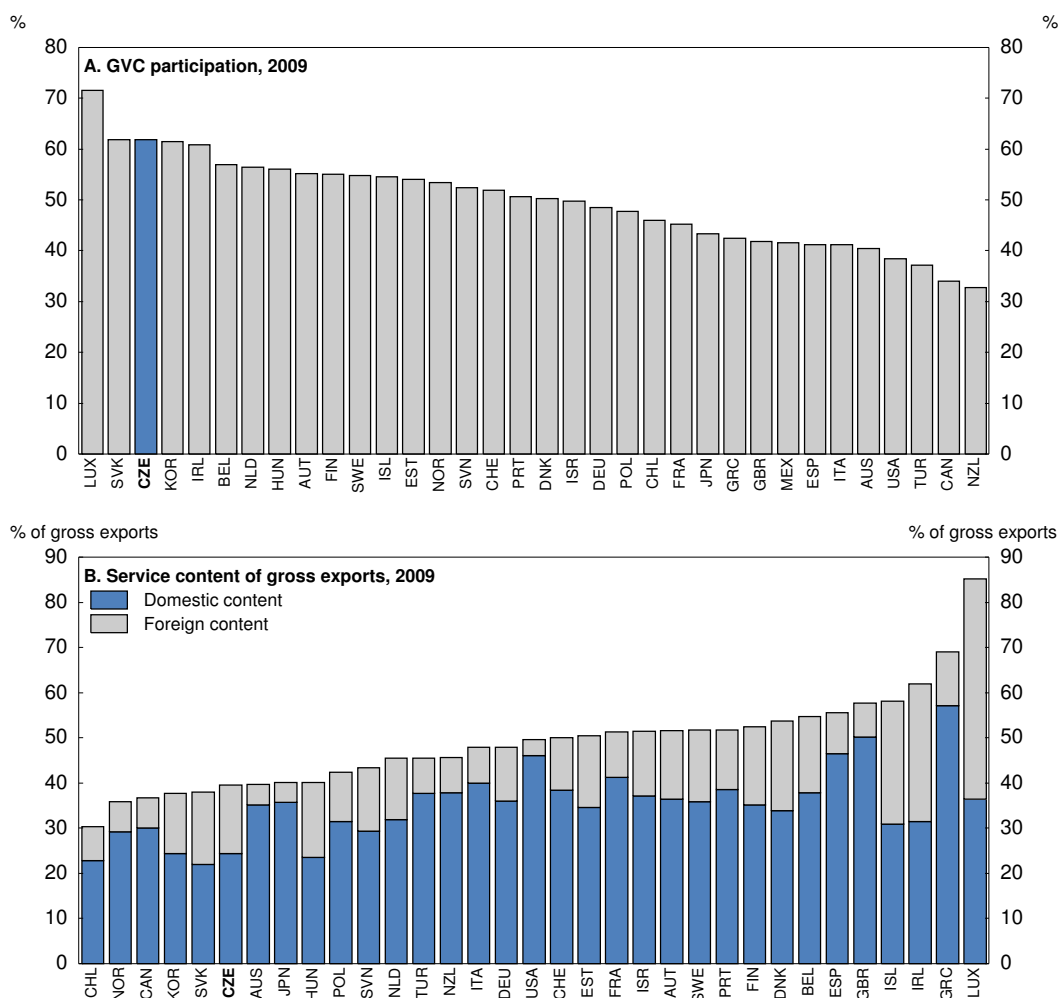
Zdroj: OECD Databáze národních účtů.

Hlavním faktorem stojícím za rychlým doháněním technologického vývoje byla rychlá a hluboká integrace české ekonomiky do produkčních řetězců v čele s Německem (Baldwin, 2012; Elekdag a Muir, 2013) (obr. 13, pole A). Samotný bilaterální obchod s Německem dosahuje téměř poloviny HDP České republiky a relativně málo firem vyváží do zemí mimo EU (IMF, 2013; Araújo a Gonnard, 2011). Rychlá integrace odráží výchozí velký rozdíl v jednotkových nákladech práce, přiměřenou vybavenost pracovními dovednostmi a oboustranné výhody, jako jsou např. geografická blízkost, podobnosti v tradicích a v odvětvové struktuře průmyslu, které přilákaly velký objem přímých zahraničních investic, zejména ve formě moderních montážních technologií v odvětvích výroby elektrických a dopravních zařízení. V důsledku toho se česká výroba pro export orientuje na finální výrobky s relativně velkým podílem dovezených meziproduktů, zatímco česká výroba meziproduktů je relativně málo obsažena v českém vývozu a jako meziprodukt pro mezinárodní výrobu (OECD, 2013c). Rovněž domácí sektor služeb je nedostatečně začleněn; jeho podíl na vývozu patří k nejnižším v zemích OECD (pole B).

Úkolem pro české tvůrce hospodářské politiky, aby bylo možné lépe využít výhodné pozice v globálním produkčním řetězci, je zvýšit zastoupení služeb a meziproduktů vyrobených v České republice ve finálních exportovaných produktech a posunout českou finální výrobu na vyšší úroveň v hodnotovém řetězci. To vyžaduje neustálé zvyšování odborné kvalifikace pracovní síly v souladu se změnami poptávky po práci v důsledku vývoje technologií, a to pomocí flexibilnějšího a

efektivnějšího systému vzdělávání (IMF, 2013; OECD, 2013d), kterému se věnuje kapitola 2. Zvýšení podílu služeb na finální výrobě, které umožní produkci s vyšší přidanou hodnotou, vyžaduje moderní a konkurenční služby – např. podnikatelské služby, dopravu a logistiku (OECD, 2013c). Sektor služeb, v němž funguje konkurence, rovněž poskytuje inovativním malým a středně velkým podnikům (SME) podporu při řešení složitých úkolů, umožňující posunout výrobu výše v hodnotovém řetězci a dodávat sofistikované vstupy pro větší vývozce. Další výhodou většího sektoru služeb je vyšší podíl zaměstnání na částečný úvazek, který obvykle prospívá participaci žen na trhu práce. Tyto služby jsou však často chráněny před mezinárodní konkurencí, a proto vyžadují účinnou domácí soutěžní politiku (kapitola 1).

Obr. 13. Česká republika je ve velké míře integrována do globálního hodnotového řetězce



A. Účast v globálních hodnotových řetězcích, 2009

B. Podíl služeb na hrubém vývozu, 2009; podíl domácích služeb, podíl zahraničních služeb

Zdroj: OECD (2013), *Propojené ekonomiky: přínosy globálních hodnotových řetězců*; databáze obchodu přidanou hodnotou OECD a WTO (TiVA).

Lepší rámec pro podporu hospodářské soutěže přispívá k domácím motorům růstu

Dosažení regulace příznivější pro hospodářskou soutěž a snížení administrativních nákladů

Navzdory zlepšení existují i nadále významné překážky podnikání, které spočívají v byrokratických prodlevách u výstavby, při zakládání podniků a v dalších provozních bariérách, zejména na místní

úrovni (Světová banka, 2013). Další častou stížností podnikatelské sféry je tzv. „gold-plating“ regulace, kdy jsou při přejímání evropských předpisů v České republice překračovány povinnosti stanovené v normách Evropského společenství, aniž by byly jasně odhadnuty příslušné náklady a přínosy. Regulaci lze zlepšit na základě efektivnějšího hodnocení dopadů regulace (RIA). V tomto ohledu by mohlo pomoci zvýšit nezávislost současného hodnoticího výboru jeho přeměnou na nezávislou instituci. Asi nejdůležitější je dokončit proces odstraňování ekonomické regulace služeb, vytyčený ve směrnici EU o službách. U svobodných povolání jsou nejproblematictějšími aspekty nadměrná, matoucí a nejednotná regulace (Ministerstvo školství, mládeže a tělovýchovy, 2013).

Překážky, které brání růstu malých a středně velkých podniků, vyplývají z nadměrných zásahů státu v ekonomice, včetně významného státního vlastnictví podniků, z nedostatků v postupech zadávání veřejných zakázek a z korupce. Dosud existuje mnoho podniků s většinovou účastí státu a řada z nich má závažné problémy se správou a řízením (NKÚ, 2013). Podle směrnic OECD o správě a řízení podniků s většinovou účastí státu by měla být veřejná kontrola transparentnější a oddělená od regulatorní funkce státu, a to soustředěním vlastnické funkce do rukou jedné instituce, která by prosazovala profesionální správu a řízení a plnění jasných finančních a dalších výkonnostních cílů (OECD, 2005 a 2011a). Jak bylo doporučeno v *Přehledu 2011*, zbývající státní podniky zapojené do výkonu komerčních aktivit by měly být privatizovány nebo by tyto činnosti měly odprodat.

Zadávání veřejných zakázek je nadále spojeno s riziky porušování postupů a zásad. Pro nápravu těchto nedostatků existuje nová legislativa, kterou je nutno důrazně prosazovat v praxi. Nepravosti v nakládání s veřejnými prostředky mohou souviset s profesionální integritou státních zaměstnanců, což ukazuje na potřebu nového zákona o státních úřednících, který by oddělil osoby politicky dosazené od nepolitických zaměstnanců, zlepšil transparentnost a vytvořil dobře fungující kariérní systém za účelem snížení vysoké fluktuace personálu. Výše uvedené by mohlo být podpořeno požadavkem na majetková přiznání státních úředníků zapojených do zadávání veřejných zakázek. Umístění dle indexu vnímání korupce organizace Transparency International není příznivé, stejně jako skóre vnímání a praktických zkušeností s korupcí v nedávné zprávě EU (Evropská komise, 2014). Dále je tu nízké povědomí o mezinárodních korupčních rizicích, kterým se věnuje úmluva OECD o boji proti podplácení (OECD, 2013e).

Politika v oblasti fúzí podniků se řídí evropskou praxí, mělo by se však zavést *ex post* hodnocení dopadu rozhodnutí o fúzích. Trestní stíhání kartelů dopouštějících se podvodného protikonkurenčního jednání bylo nárazové, s výjimkou soustředěného útoku na zakázané dohody o ovlivňování nabídek (tzv. bid-rigging) mezi uchazeči o veřejné zakázky. Odhalování tvrdých kartelů bylo posíleno zdokonalením tzv. leniency programu (programu shovívavosti) v roce 2012, včetně zavedení trestních postihů. Tato reforma by měla být monitorována s cílem zajistit její efektivní fungování. Nevyřešeným problémem ovšem zůstává vzájemné působení návrhu na intenzivnější využívání soukromoprávního vymáhání, tj. přiznání náhrady, a leniency programu. Využívání soutěžní advokacie a procesů urovnání k řešení případů považovaných za méně závažné může být problematické, vzniká-li dojem, že do hodnocení vstupují faktory, které se netýkají hospodářské soutěže, jako např. přihlednutí k průmyslové politice. V tomto ohledu je přínosná nedávná revize nástrojů advokacie.

Zdroje Úřadu pro ochranu hospodářské soutěže nemusejí stačit k účinnému provádění jeho mandátu. Celkový počet zaměstnanců je ve srovnání s jinými soutěžními úřady nižší a vysoká fluktuace zaměstnanců vede k nedostatkům v odbornosti. Současně je patrný přesun zdrojů od prosazování soutěžní politiky (mimo oblast kontroly fúzí) směrem k jiným administrativním oblastem (viz níže). Nízká míra zahájení případů zneužití dominantní pozice pravděpodobně souvisí s omezenými zdroji a obtížností prokazování zneužití. Rostoucí využívání průzkumů trhu úřadem je vítaným nástrojem zjišťování anomálií v oblasti hospodářské soutěže, avšak tyto průzkumy jsou nákladné. Různé nedostatky vyústily v rostoucí počet případů, kdy je rozhodnutí zamítnuto po často vleklém a

zdlouhavém soudním přezkumu příslušným soudem (Krajský správní soud v Brně). Efektivnější soutěžní politika vyžaduje značně kratší proces soudního přezkumu.

Maloobchodnímu sektoru dominují velké prodejny, které přinášejí spotřebitelům výhody z rozsahu. Obavy o dopad nerovného vyjednávacího postavení na malé dodavatele, zejména farmáře, však vedl ke zvláštní regulaci sektoru potravinářského maloobchodu s cílem zlepšit postavení výrobců vůči distributorům. Tato právní norma je poměrně svazující a vedla ke zvýšení napětí mezi maloobchodními řetězci a jejich dodavateli. Tato norma by neměla být součástí rámce konkurenční politiky. Oprávněné obavy o ochranu spotřebitelů by měly být řešeny prostřednictvím předpisů v oblasti ochrany zdraví a bezpečnosti. Rovněž záležitosti týkající se sektorové politiky by měly být řešeny přímo. Smluvní nerovnováha spojená s nerovným vyjednávacím postavením by měla být řešena smluvním právem nebo zákony o nekalých obchodních praktikách (Høj a kol., 2007).

Zákazníci se v síťových odvětvích setkávají s neefektivitou a vysokými cenami

Společným problémem síťových odvětví je nedostatek efektivního oddělení činností, protože minimalistický právní přístup ponechává dominantním společnostem/správcům sítě příliš velkou moc blokovat vstup na trh, omezovat investice do infrastruktury a poskytovat křížové subvence. Oddělení činností v energetickém odvětví v souladu s třetím energetickým balíčkem EU bylo dokončeno. Nejlepší variantou by ale bylo oddělení vlastnické struktury. Alternativně lze v některých odvětvích zvážit jasné oddělení správců sítě od provozovatelů pomocí holdingových společností. Další obavou je, že někteří regulátoři odvětví nejsou fakticky nezávislí, a v důsledku toho nemají dostatečnou motivaci, aby dohlíželi na zneužívání tržní dominance. V případě energetického regulátora si tato situace vyžádala přijetí legislativy k zajištění jeho nezávislosti a tento případ by se měl stát obecným vzorem.

Síťová odvětví mají výrazné prvky přirozeného monopolu, které vyžadují regulaci odvětví. Některá z těchto odvětví byla často označována za problematická v souvislosti s poskytováním infrastruktury a je rozšířen názor, že některá tato odvětví špatně slouží zájmům zákazníků (Evropská komise, 2012b). Problémem síťových odvětví je, že Úřad na ochranu hospodářské soutěže a síťoví regulátoři občas dojdou k různým závěrům o míře konkurence na trhu.

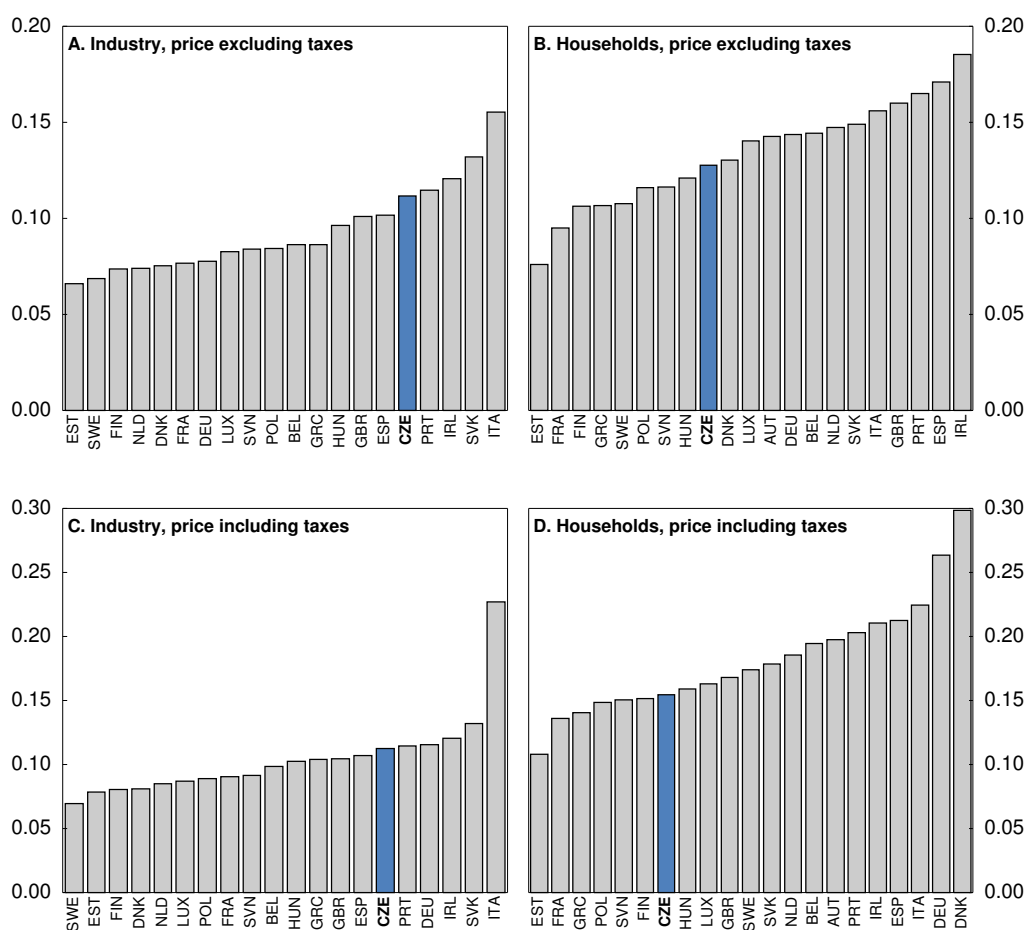
Ve vysoce koncentrovaném odvětví elektroenergetiky nedošlo k žádnému případu šetření porušování hospodářské soutěže, které by bylo zahájeno na národní úrovni, ani k postihům za zneužití dominance, přestože se jedná o odvětví s vysokou vertikální integrací a slabým (právním) oddělením činností. Liberalizace trhu nicméně vedla k založení nových společností, které se zabývají distribucí elektřiny, a k nárůstu konkurence. S cílem zabránit křížovému subvencování požaduje energetický regulátor vykazování nákladů přímo přiřazených k jednotlivým regulovaným činnostem. Ceny pro průmysl před zdaněním jsou ovšem relativně vysoké (zejména ve srovnání se sousedními státy), zatímco ceny po zdanění jsou v souladu s cenami v sousedních státech, což naznačuje, že nedostatečná konkurence je kompenzována z veřejných prostředků (obr. 14). Průzkumy dále dokládají, že více než polovina českých firem považuje ceny za distribuci a dodávky elektřiny za hlavní omezení podnikatelské činnosti. Pro spotřebitele jsou ceny před zdaněním srovnatelné s průměrem EU a ceny po zdanění jsou relativně nízké, což pomáhá vysvětlit, proč dle spotřebitelských průzkumů nemají domácnosti s elektřinou zvláštní problémy. V mnoha státech jsou ceny pro průmyslové odběratele nižší než pro domácnosti, což odráží relativní náklady na dodávky, zatímco ceny v České republice jsou velmi podobné, což ukazuje na křížové subvencování.

Objevily se rovněž obavy, že stávající regulační režim nemusí generovat odpovídající úroveň investic do infrastruktury (Evropská komise, 2012b; Světová banka a IBRD, 2009). Zvláštním problémem je silné postavení státem vlastněné společnosti s dominantním postavením (ČEZ), která má zhruba 70% podíl na trhu výroby elektřiny, přičemž imperativy tuzemské energetické politiky (sociální, environmentální a týkající se národní bezpečnosti) jí umožňují získávat ekonomické renty z

uhelných zdrojů, obnovitelných zdrojů a jaderné energie. Tato možnost je poněkud omezena propojením s trhy s elektřinou v sousedních státech. Výše uvedeným problémům by se mělo čelit efektivním oddělením vlastnictví, dalším odprodejem a stabilnější energetickou politikou (kapitola 1).

Obr. 14. Ceny elektřiny

Cena v eurech za kWh, 2012 ¹



- A. Průmysl, ceny bez daní
- B. Domácnosti, ceny bez daní
- C. Průmysl, ceny včetně daně
- D. Domácnosti, ceny včetně daně

1. Údaje za rok 2011 pro Španělsko.

Zdroj: Databáze IEA Ceny a zdanění energií a výpočty OECD.

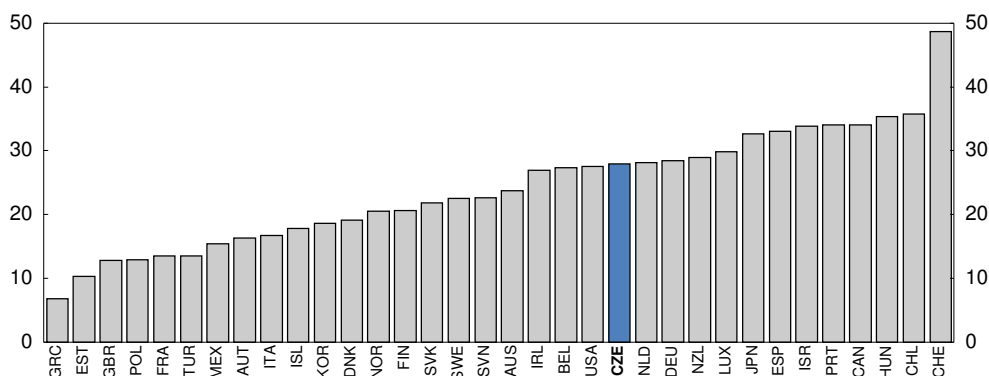
Liberalizace českého trhu s plynem byla úspěšná z části proto, že energetický regulátor zajistil, aby tržní dominance nebránila přístupu na trh, což vedlo ke zvýšení počtu dodavatelů plynu a stimulovalo výrazný nárůst případů změny dodavatele. Ceny před zdaněním pro domácnosti jsou však relativně vysoké, zejména v porovnání se sousedními státy, ačkoliv ceny po zdanění jsou podobné. Také se objevily obavy, že účastníci trhu s plynem zvýšili své zisky nadhodnocením svých minulých investic, a tedy své regulační báze aktiv. V reakci na to regulátor navrhl o jeden rok zkrátit stávající pětileté regulační období. Návrh nakonec nebyl schválen a je důležité nadále dbát, aby regulační zásahy nenarušovaly důvěryhodnost systému regulace, protože to by mohlo zvýšit cenu kapitálu a bránit budoucím investicím v odvětví.

Na telekomunikačním trhu, zejména v mobilním segmentu, se konkurence i regulace jeví jako nedostatečná. Od jara 2013 došlo k rapidnímu poklesu cen telekomunikačních služeb, v mezinárodním srovnání jsou však ceny stále vysoké, zejména u mobilních služeb, stejně jako ziskové marže (obr. č. 15). Počet mobilních virtuálních síťových operátorů (MVNO) se rychle zvyšoval a ke konci roku 2013 bylo zaregistrováno přibližně 50 MVNO. Jejich společný tržní podíl z hlediska přeneseného provozu však zůstává nižší než 0,5 %. To částečně odráží fakt, že MVNO realizují přenosy malého objemu dat. Sektor informačních a komunikačních technologií (ICT) má i nadále vysoce koncentrovanou strukturu, což naznačuje, že dominantní chování může být stále problémem. Pravomoci soutěžního úřadu v rámci tohoto odvětví byly v roce 2007 posíleny a odvětví bylo podrobena celé řadě šetření z hlediska soutěžní politiky. Nicméně prošetřování případů postupuje jen velmi zvolna a dokazování je obtížné, zejména tehdy, mají-li soudy rozdílný názor na definici „relevantního trhu“. Vyhlídky na vytvoření konkurenčnějšího trhu skýtalo vyčlenění bloku spektra pro nového poskytovatele v nedávné aukci 4G licencí s cílem zvýšit počet operátorů sítí na čtyři, k tomu však nakonec nedošlo.

To znamená, že břímě zajištění konkurenčních trhů musí spočívat v zabezpečení nediskriminačního přístupu pro MVNO, a to buď prostřednictvím regulace nebo vyšetřováním zneužití dominantní pozice, a v usnadnění soukromých žalob o náhradu škod u soudů. Vstup MVNO na český telekomunikační trh je známkou pozitivního vývoje. Dosud však nevznikl žádný plnohodnotný virtuální operátor, který by spravoval své vlastní kódy mobilní sítě (MNC) a mohl změnit hostitelskou síť, aniž by musel vydat svým zákazníkům nové SIM karty. Vládě se doporučuje prošetřit, zda existují regulační nebo konkurenční bariéry, které brání MVNO v tom, aby se chtěli stát plnohodnotným virtuálním operátorem nezávislým na své hostitelské síti. Tytéž předpisy by dále měly umožnit jiným než telekomunikačním společnostem, např. výrobcům automobilů, energetickým společnostem a ústředním orgánům státní správy, aby se staly nezávislými na mobilních operátorech.

Obr. 15. Ceny mobilních služeb jsou nadále relativně vysoké

OECD koš 100 hovorů¹, v amerických dolarech, listopad 2013



1. OECD koš poplatků za mobilní služby, 100 hovorů/měsíc, včetně DPH, listopad 2013.

Odvětví dopravy a poštovních služeb jsou ve stadiu přechodu, s rostoucím tlakem na snižování cen:

- Výhody otevření železniční sítě pro osobní dopravu lze vidět na neúspěšném boji v cenách jízdenek na několika hlavních trasách. Pouze částečné oddělení provozních činností státem vlastněných Českých drah od správy infrastruktury, spolu s neexistencí plně nezávislého regulátora, vytváří riziko vzniku provozních bariér vstupu, nedostatečných investic do infrastruktury, křížového subvencování dopravních činností a predátorských (podnákladových) cen. Mělo by být navrženo finanční oddělení všech činností, které by zabránilo riziku křížového subvencování.
- Monopol v oblasti poštovních služeb skončil, avšak potenciální narušení hospodářské soutěže vyplývá z povinnosti všech poskytovatelů poštovních služeb podílet se na úhradě nákladů na univerzální služby poskytované Českou poštou, což by bránilo vstupu, pokud by tato platba byla nastavena příliš vysoko. Kromě toho v rámci široce diverzifikovaných činností České pošty existuje nebezpečí křížového subvencování.

Box 3. Hlavní doporučení pro podporu hospodářské soutěže

Zlepšit integritu řízení zbývajících podniků v majetku státu soustředěním jejich správy do rukou jednoho orgánu. Zprivatizovat a odprodat státem vlastněné podniky a činnosti, které se týkají podnikání.

Zajistit, aby tzv. leniency program (program shovívavosti) řádně fungoval při odhalování kartelů a aby snaha o potírání zakázaných dohod mezi uchazeči o veřejné zakázky byla úspěšná. Vyjmout zvláštní sektorovou regulaci potravinářského maloobchodu z rámce soutěžní politiky.

Zajistit skutečnou nezávislost všech síťových regulátorů, zlepšit koordinaci mezi antimonopolním úřadem a regulátory a mít jednotný postoj k tomu, co tvoří správnou definici dominantního postavení na trhu. Řešit vertikální omezení konkurence skutečným vlastnickým oddělením nebo vytvořením holdingové struktury s finančním oddělením všech činností, které znemožní křížové subvencování.

Lepší využívání dovedností a přechod ze školy do zaměstnání

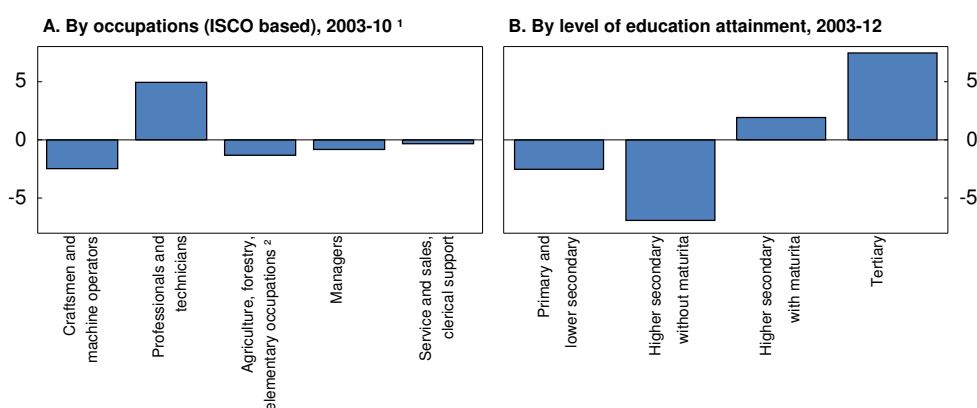
Přechod na tržní ekonomiku vedl k významným změnám na trhu práce. Ztráty pracovních míst ve výrobě v technologicky nenáročných odvětvích a v odvětví těžkého průmyslu byly kompenzovány expanzí v odvětvích dopravních zařízení a elektroniky. Tato změna zvýšila podíl odborných a technických pracovníků na celkové zaměstnanosti a snížila podíl všech dalších povolání (obr. 16, pole A). Tato změna rovněž vedla ke zvýšení podílu pracovníků s terciárním vzděláním o více než 7 procentních bodů a snížení podílu pracovníků s výučním listem o podobnou hodnotu (pole B).

Tyto změny ve struktuře zaměstnanosti nebyly provázeny změnami v mzdových relacích mezi profesemi ani rozrůzněním mezd v jejich rámci. To znamená, že srovnání mezd není dobrým vodítkem

pro studenty při výběru studijního oboru. Zvyšování mezd je zpravidla u všech pracovníků velmi podobné (s výjimkou manažerů), což je poněkud překvapivé vzhledem k tomu, že ke stanovení mzdy obvykle dochází na úrovni odvětví nebo firmy. Kolektivní smlouvy (uzavřené s většinou velkých firem) pokrývají pouze 40 % všech zaměstnanců je kryto kolektivními smlouvami a pouze polovina těchto smluv upravuje zvyšování mezd (šetření Informačního systému o pracovních podmínkách; Visser, 2013). Tripartitní vyjednávání mezi vládou a sociálními partnery se úpravě zvyšování mezd obvykle nevěnují, i když největší odborový svaz (ČMKOS) zvýšení mezd na základě svých odhadů inflace a očekávaného ekonomického vývoje pravidelně doporučuje. Podrobné informace o mzdách jsou snadno dostupné prostřednictvím výzkumu mezd prováděného Českým statistickým úřadem a Ministerstvem práce a sociálních věcí. Jediným výrazným vodítkem pro studenty v oblasti mezd jsou relativně vysoké mzdové benefity pracovníků s terciárním vzděláním. Za této situace je relativní poptávka po pracovní síle lépe vyjádřena pomocí míry zaměstnanosti a nezaměstnanosti.

Obr. 16. Struktura povolání a vzdělání pracovní síly se mění

Změna od roku 2003 v podílech zaměstnaných osob, v procentních bodech



A. Podle povolání (na základě klasifikace zaměstnání ISCO), 2003–2010 ¹

Řemeslníci a obsluha strojů

Odborní a techničtí pracovníci

Zemědělství, lesnictví, nekvalifikovaní pracovníci

Vedoucí pracovníci

Administrativní podpora ve službách a prodeji

B. Podle úrovně dosaženého vzdělání, 2003–2012

Základní a nižší střední

Vyšší střední bez maturity

Vyšší střední s maturitou

Terciární

1. Změna klasifikace povolání z ISCO-88 na ISCO-08 zabraňuje smysluplnému srovnávání změn ve struktuře povolání zaměstnaných osob v období od roku 2011 vzhledem k předchozím obdobím.
2. „Pomocní a nekvalifikovaní pracovníci“ je název hlavní skupiny 9 klasifikačního systému povolání ILO. Patří do něj mimo jiné pouliční prodejci, čističi bot, pomocníci v domácnosti, domovníci, kurýři, vrátní, popeláři, manuální dělníci atd.

Zdroj: Eurostat a Český statistický úřad.

V zaměstnanosti a nezaměstnanosti přetrvávají velké geografické rozdíly, neboť ztráta pracovních míst během procesu transformace nebyla plně vykompenzována investicemi do jejich vytváření a místní vzdělávací instituce nereagovaly na měnící se potřeby trhu práce. Situaci zhoršuje nízká geografická mobilita, kdy v dojížděkové vzdálenosti existují volná pracovní místa s nízkými požadavky na kvalifikaci a zároveň registrovaní nezaměstnaní pracovníci s nízkou kvalifikací. Mělo by se prověřit, zda by úřady práce mohly více využívat opatření na podporu mobility.

Poptávku po nekvalifikovaných pracovnících nepodpořilo nedávné zvýšení minimální mzdy vyjednané na úrovni odvětví, která v roce 2012 vzrostla z výše 10 % nad zákonnou minimální mzdou na úroveň 25 % nad ní. Navíc byla k 1. lednu 2013 zrušena minimální mzda pro mladé pracovníky,

stanovená na úrovni 80% zákonné minimální mzdy u osob mladších 18 let a 90 % u osob ve věku 18 až 21 let. Vzhledem k vysoké míře nezaměstnanosti mladých (kolem 20 %) by vláda měla motivovat zaměstnavatele k poskytování školení a praxe mladým nekvalifikovaným pracovníkům. Toho lze dosáhnout prostřednictvím daňových úlev nebo cíleného snížení odvodů zaměstnavatele na sociální pojištění, které patří mezi nejvyšší v zemích OECD (OECD, 2013f). Příjmově neutrální daňová reforma podporující růst by měla snížit zdanění pracovní síly a zvýšit environmentální a majetkové daně. Pokud by zákonná minimální mzda dostatečně vzrostla, dalším opatřením do budoucna by mohlo být zavedení snížené minimální mzdy pro mladé pracovníky spojené se školením u zaměstnavatele.

Problém stárnutí populace lze částečně řešit odstraněním překážek participace dosud nedostatečně využívaných zdrojů pracovní síly, zejména žen, na trhu práce. Vyrovnaní rozdílů v zaměstnanosti mužů a žen by do roku 2030 mohlo zvýšit roční růst HDP na obyvatele o 0,5 procentního bodu (OECD 2011b). Nízká míra aktivity starších žen odráží jejich nízký zákonný věk odchodu do důchodu; proto by měl být, jak je uvedeno výše, urychlen program jeho zvyšování a sladění se zákonným věkem odchodu do důchodu u mužů. Mladší ženy odkládají vstup na trh práce, protože se věnují získávání vyššího vzdělání. Jejich nízká míra zaměstnanosti po dokončení studia je způsobena dlouhou rodičovskou dovolenou, zápornou daní z příjmu a nedostatkem možností zajištění péče o děti. Poslední uvedená skutečnost je důsledkem snížení počtu zařízení péče o děti z více než 1 000 jeslí v roce 1990 na méně než 50 o dvě desetiletí později (nacházejí se zejména ve velkých městech), který byl způsoben převodem odpovědnosti na obce bez doprovodného fiskálního transferu nebo povinnosti tuto službu poskytovat. Klasifikace jeslí jako zařízení zdravotní péče navíc zvýšila provozní náklady a příjmy z poplatků ve státních jeslích pokrývají pouze zhruba pětinu celkových nákladů. Do školek chodí více dětí, ale kapacita není rovnoměrně rozložena a ve velkých městech je výrazný nedostatek míst. Většina pracujících matek musí proto spoléhat na péči o děti zajišťovanou členy rodiny.

Rodičovská dovolená trvá v průměru 2,5 roku. Po 6 měsících mateřské dovolené mají rodiče nárok na paušální rodičovský příspěvek (v celkové výši tří čtvrtin roční průměrné mzdy). U dětí do 2 let je příspěvek podmíněn tím, že dítě nebude pobývat v jeslích déle než 46 hodin měsíčně. Příspěvek spolu s dalšími prvky daňového a dávkového systému vytváří vysoké mezní daňové sazby, zejména u osob s nízkými příjmy a rodičů-samoživitelů, a odrazuje ženy od návratu do práce (OECD, 2013f). Daňový a dávkový systém by měl být neutrálnější a podporovat tak rodiče ve skloubení pracovního a rodinného života. Toho lze dosáhnout postupným zkracováním doby vyplácení rodičovského příspěvku, aby se zkrátila úhrnná doba mateřské a rodičovské dovolené. V mnoha zemích OECD s vysokou participací žen na trhu práce činí tato úhrnná doba přibližně jeden rok. Zkrácení rodičovské však musí být v každém případě podmíněno současným rozšířením kapacit finančně dostupných a kvalitních zařízení předškolní péče (Family Database OECD, 2012b). Praxe, kdy pracující rodiče neobdrží rodičovský příspěvek v případě využívání (státního) zařízení péče o děti, by měla být ukončena. Mimo to by část rodičovského příspěvku mohla být podmíněna tím, že na příslušnou část rodičovské dovolené nastoupí otec, jako je tomu v Německu a Rakousku.

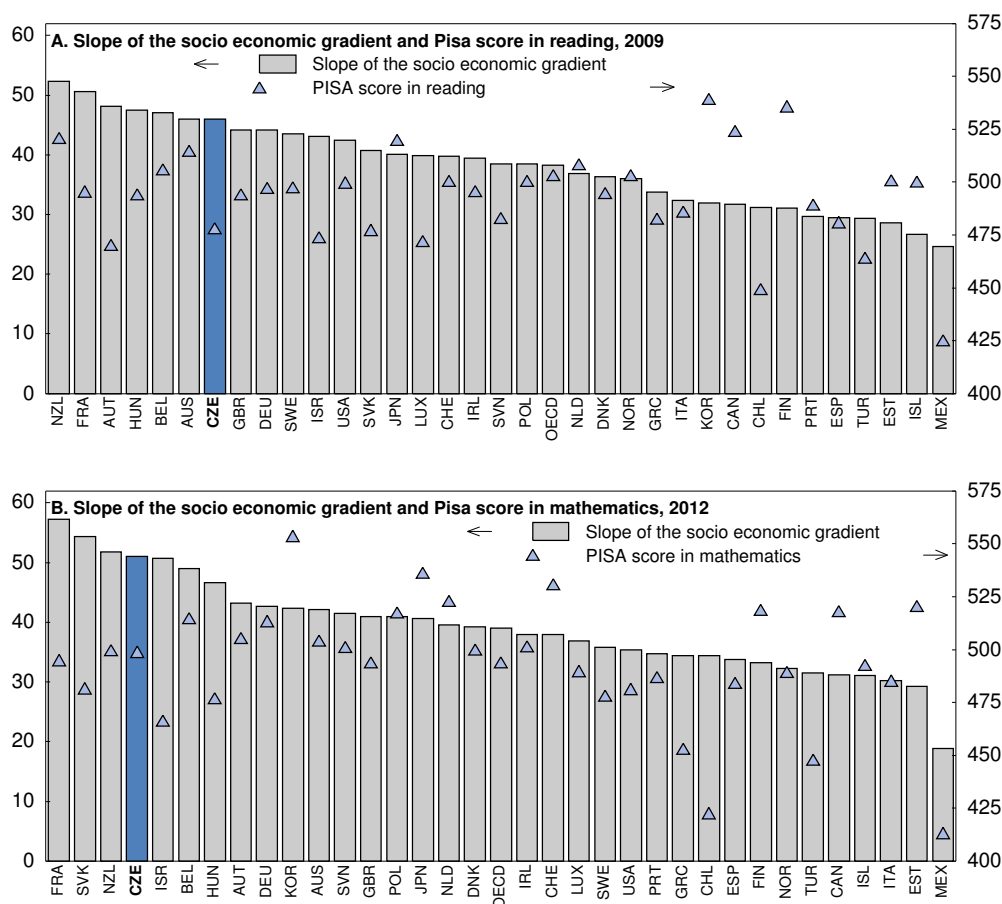
S cílem podpořit nabídku péče o děti by měla být část rodičovského příspěvku převedena do podoby poukázek na poskytování služeb péče o děti (OECD, 2007). Krok správným směrem k rozšíření nabídky dětské péče představuje nedávno navržený zákon o dětské skupině, který rozšiřuje možnosti provozování státních i soukromých zařízení péče o děti na neziskové bázi, čímž přispívá k rozšíření a diverzifikaci poskytování dětské péče, jak bylo doporučeno v *Hospodářském přehledu 2010* (OECD, 2010a; Hrdlička a kol., 2010). Vzhledem k velmi nízkému počtu jeslí by se měla zvýšit dostupnost míst ve školkách pro děti mladší 3 let.

Vzdělávací systém poskytuje ekonomice vysoce kvalifikovanou pracovní sílu, protože více než 90 % obyvatel v produktivním věku má alespoň vyšší střední vzdělání; to je nejvyšší podíl v zemích OECD (OECD, 2013g). Na druhé straně patří Česká republika mezi země s nejnižším podílem osob s terciárním vzděláním, ačkoliv se tento podíl rychle zvyšuje. V testech PISA dosáhli patnáctiletí žáci ve

srovnání se zeměmi OECD průměrných výsledků v matematické a čtenářské gramotnosti a nadprůměrných výsledků v přírodovědné gramotnosti (obr. 17). Výsledky se však v uplynulém období zhoršily a vzrostl rovněž podíl žáků s nejhoršími výsledky (obr. 17; OECD, 2013h). Vyhodnocení šetření PISA dává tento výsledek do souvislosti s těmi mechanismy ve vzdělávacím systému, které posilují vliv socioekonomického zázemí žáků, jako je např. předčasná diferenciací vzdělávacích cest a nízká propustnost mezi jednotlivými cestami (Koucký a kol., 2004; Münich, 2005; OECD, 2013h). Nedávný průzkum OECD zaměřený na dovednosti dospělých dále ukazuje, že vliv socioekonomického zázemí na čtenářskou gramotnost je u mladých lidí silnější než u dospělé populace jako celku, což je v rozporu se situací v mnoha zemích OECD (OECD, 2013i). Tyto problémy brání žákům naplňovat jejich vzdělávací potenciál, což má negativní dopady na jejich vyhlídky na trhu práce a na akumulaci lidského kapitálu (OECD, 2010b).

Obr. 17. Vzdělávací výsledky žáků jsou relativně slabé a silně ovlivněné socioekonomickým statutem

Skóre PISA a bodový rozdíl ve skóre při zvýšení socioekonomického indexu PISA o jednu jednotku



A. Sestupné seřazení podle socioekonomického gradientu a výsledky testů PISA ve čtenářské gramotnosti, 2009

B. Sestupné seřazení podle socioekonomického gradientu a výsledky testů PISA v matematické gramotnosti, 2012

Pozn.: Gradient je definován jako odhadovaný koeficient odvozený ze vztahu mezi výsledky v testu PISA a indexem ekonomického, společenského a kulturního statusu (ESCS) v dané zemi.

Zdroj: OECD (2012), *Spravedlnost a kvalita ve vzdělávání: podpora znevýhodněných žáků a škol*; a OECD (2010), *Výsledky PISA 2009: co studenti znají a umějí: výsledky studentů ve čtení, matematice a přírodních vědách (ročník I)*; OECD, *Databáze PISA 2012*, tabulka II.1.2b.

Pro znevýhodněné školy s vysokým podílem studentů se špatnými výsledky mohou být významným přínosem kvalitní učitelé (OECD, 2013j). V *Hospodářském přehledu 2006* byly jako problém identifikovány nedostatky v oblasti řízení a bylo doporučeno, aby ředitelé škol získali více možností odměňovat úsilí jednotlivých učitelů a kvalitu výuky (OECD, 2006; Goglio, 2006). Důležitá je rovněž další podpora a pobídky pro vedoucí pracovníky škol a učitele ve formě zvláštních školení, koučingu (uvádějící učitel), mentoringu a lepších pracovních podmínek (OECD, 2013j). Žáci, kteří se během základního vzdělávání potýkali s většími problémy, bývali často směřováni do zvláštních škol s redukováným učebním plánem a velmi omezenými možnostmi návratu do hlavního vzdělávacího proudu. V nedávné době se tato praxe změnila a začal se klást větší důraz na integraci těchto žáků do běžných tříd. Přesto k jejich vyčleňování do zvláštních tříd stále dochází. Vzdělávací výsledky by však mohlo zlepšit spíše posilování jejich účasti na předškolním vzdělávání a zvláštní iniciativy cílené na žáky se špatnými výsledky v základním vzdělávání. Diferenciace vzdělávacích cest začíná ve věku 11 let, přestože existují důkazy, že předčasná selekce má negativní dopad na žáky vzdělávající se v

nižších kategoriích a nezvyšuje ani průměrné výsledky (OECD, 2012c). Dále existují doklady o tom, že při vstupu do prestižnější kategorie vzdělávání hraje větší roli rodinné zázemí než akademické schopnosti (Koucký a kol., 2004; Münich, 2005). Předčasná diferenciací by proto měla být odložena na pozdější dobu a kombinována s většími možnostmi přestupu mezi vzdělávacími cestami.

Odborné vzdělávání a příprava tvoří významnou součást vzdělávacího systému. Spadá sem přes 70 % studentů přijatých do vyššího sekundárního vzdělávání – to je nejvyšší podíl v zemích OECD. Systém zahrnuje jednak čtyřleté odborné vzdělávací programy, které připravují studenta buď na vstup na trh práce nebo k dalšímu studiu v terciárním vzdělávání, jednak učňovské programy, které trvají většinou tři roky a jsou zakončeny získáním výučním listem umožňujícím přímý vstup na trh práce. V posledním desetiletí počet žáků přijatých do programů s výučním listem poklesl, vzrostl však počet žáků odborných programů s maturitní zkouškou. Tento vývoj přinejmenším částečně odráží celkový pokles počtu žáků ve věku 15 let. Rigidní systém kvót pro maximální počet míst nabízených ve vzdělávacích programech a oborech studia ovšem nevychází vstříc ani preferencím žáků, ani měnícím se dovednostním požadavkům trhu práce (OECD, 2010c). Znepokojujícím jevem je klesající zaměstnanost osob s výučním listem. Vzrůstají obavy, že programy odborného vzdělávání a přípravy nedodávají na trh práce ani požadované profese, ani absolventy nevybavují správnou kombinací dovedností pro výkon jednotlivých povolání (OECD, 2013h; OECD, 2010c; Trhlíková, 2013).

Zejména v učňovských programech existují velké rozdíly v kvalitě výuky, která je jen chabě propojena s trhem práce, neboť jen málo žáků v programech odborného vzdělávání má možnost praktické přípravy na pracovišti (OECD, 2010c). Kromě toho dovednosti získané ve škole často nejsou v souladu s vývojem na trhu práce. Nízké investice do vybavení a neodstupňovaný kariérní systém jen málo stimulují učitele k tomu, aby aktualizovali své znalosti, což je odlučuje od technologického vývoje, nových výrobních procesů a pracovních postupů. Dalším problémem jsou velké rozdíly v dovednostech, způsobené tím, že odborné vzdělávání a příprava jsou v odpovědnosti krajů. Tento problém by mělo částečně řešit zavedení národních standardizovaných zkoušek v učňovských programech, které by měly být od školního roku 2014/2015 povinné. Školy však budou i nadále zajišťovat praktickou přípravu ve škole nebo na pracovišti, což vede k velkým rozdílům mezi školami a obory, pokud jde o počet zúčastněných studentů, délku a kvalitu přípravy.

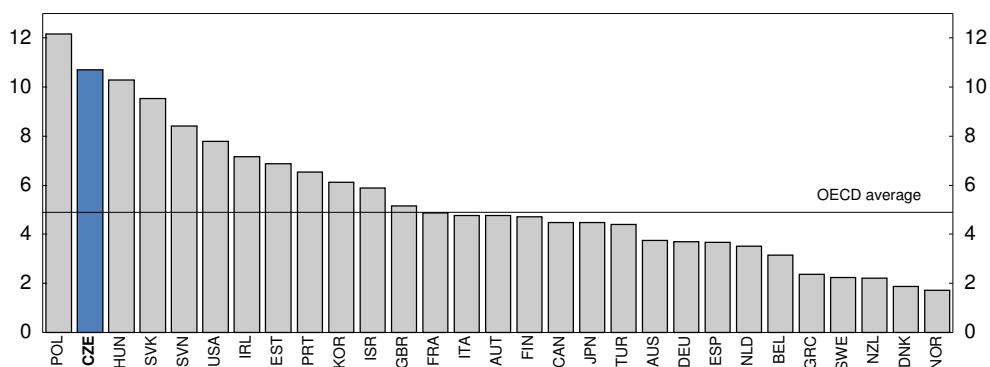
Prvním krokem ke zlepšení odborného vzdělávání a přípravy by mělo být vytvoření závazných pravidel pro praktickou přípravu na pracovišti a standardů hodnocení za účelem zajištění přenositelných dovedností, jakož i posílení spolupráce se zaměstnavateli ze soukromé sféry (OECD, 2010c). Spojení se soukromým sektorem by mělo být posíleno nahrazením nejednotného systému řízení a správy institucionálním rámcem s jasnými cíli a odpovědnostmi doporučeným v hodnocení odborného vzdělávání a přípravy (OECD, 2010c). Zaměstnavatelé a učni by dále měli mít silnější motivaci díky lepším možnostem spojení, včetně honorovaných smluv o odborné přípravě, jako je tomu v případě Rakouska, Dánska, Německa, Nizozemska, Norska a Švýcarska. Doplňkovou rolí by měly hrát dotace. Aby programy odborného vzdělávání a přípravy citlivěji reagovaly na poptávku žáků a potřeby trhu práce, je nutné, aby byl systém financování škol (alespoň částečně) navázán na studenta. V takovém systému by tyto školy měly větší motivaci přizpůsobovat programy změnám v poptávce.

Příznivé vyhlídky na trhu práce a vysoký čistý výnos terciárního vzdělávání přispěly k nárůstu počtu studentů přijímaných na veřejné vysoké školy o 32% od poloviny první dekády nového tisíciletí, avšak výdaje vzrostly pouze o 6% (obr. č. 18). Kromě toho se v posledním desetiletí zvýšil z 1 % na 13 % podíl studentů zapsaných ke studiu na soukromých institucích terciárního vzdělávání. Pomalý nárůst financování z veřejných zdrojů vede k obavám o kvalitu. Vysoká návratnost investic vynakládaných jednotlivci na dosažení terciárního vzdělávání a prokázaná ochota zaplatit jsou argumenty pro zavedení finanční spoluúčasti studentů. Nicméně pro zajištění rovného přístupu k terciárnímu vzdělávání je nutné zavést smíšený systém sociálních stipendií a úvěrů, jejichž splácení by se odvíjelo od dosažených příjmů (OECD, 2008b). Kvalita terciárního vzdělávání by mohla být posílena

zlepšením systému institucionální akreditace, a to zavedením kritérií založených na výsledku (jako je např. podíl studentů, kteří dokončili studium, a výsledky studentů na trhu práce), která by měla doplnit existující kritéria (např. knihovní sbírky, počítače, akademická kvalifikace vyučujících) (OECD, 2009). Kvalita výuky by měla být zlepšována podporou rozvoje různorodějších kariérních cest akademických pracovníků. Toho lze dosáhnout reformou kariérního postupu akademiků, který by měl být založen spíše na hodnocení výsledků výuky a výzkumu než na současném systému *habilitací* opírajícím se o rozsáhlé byrokratické postupy, které odrazují zahraniční akademické pracovníky a odborníky ze soukromé sféry (OECD, 2009). Základ pro reformu v této oblasti by mohl tvořit návrh Ministerstva školství z roku 2013, který se zaměřuje na změny v oblasti zajišťování kvality, akreditačních mechanismů a akademické kariéry.

Obr. 18. Čistý soukromý výnos v souvislosti s terciárním vzděláním je vysoký

Čistý soukromý výnos během životního cyklu muže, který má terciární vzdělání, v porovnání s výnosem z vyššího sekundárního nebo postsekundárního neterciárního vzdělávání jako násobek HDP na obyvatele, 2009



Pozn.: Údaj uvádí diskontovaný čistý ekonomický přínos plynoucí muži ze získání terciárního vzdělání a poskytuje peněžité odhad hodnoty investice do terciárního vzdělání měřené jejími ekonomickými přínosy (vyšší příjmy a vyšší pravděpodobnost získání zaměstnání) po odečtení nákladů spojených s investicí (ušlé příjmy, náklady na přípravu snížené o stipendia, dodatečné odvody daní plynoucí ze zvýšení zdanitelných příjmů a snížení transferů v důsledku vzdělání). Čistý soukromý výnos je vypočítán pomocí pojistně-matematické metody diskontování nákladů a přínosů s použitím pevné diskontní sazby ve výši 3 %.

*Zdroj: OECD (2013), *Stručné informace o vzdělání a databáze OECD Národní účty*.*

Box 4. Hlavní politická doporučení za účelem lepšího využívání dovedností a přechodu ze školy do zaměstnání

Motivovat zaměstnavatele, aby poskytovali školení mladým pracovníkům bez potřebných dovedností, pomocí daňové podpory nebo cíleného snížení odvodů na sociální pojištění. Pokud zákonná minimální mzda dostatečně vzroste, dalším opatřením by výhledově mohlo být zavedení minimální mzdy pro mladé zaměstnance spojené se školením.

Za účelem zvýšení participace žen na trhu práce a pomoci rodinám lépe sladit rodinný a pracovní život poskytnout odpovídající nabídku finančně dostupných a kvalitních zařízení péče o děti předškolního věku. Až bude tato podmínka splněna, zkrátit maximální dobu trvání rodičovské dovolené a nahradit část rodičovského příspěvku systémem poukázek na péči o děti.

Zvýšit zapojení zaměstnavatelů v soukromé sféře do odborného vzdělávání zjednodušením institucionálního rámce a řízení. Zavést smluvní pracovní právní vztah mezi učněm a zaměstnavatelem. Rozšířit praktickou přípravu na pracovišti poskytnutím dotací na obtížně umístitelné studenty zúčastněným firmám.

Zajistit kvalitu terciárního vzdělávání zavedením akreditačních kritérií založených na výsledcích a školného za účelem zvýšení zdrojů pro veřejné vysoké školy; školné by mělo být doprovázeno smíšeným systémem sociálních stipendií a úvěrů se splácením podmíněným výší příjmu.